



# 僑光科技大學

## 因應嚴重特殊傳染性肺炎應變計畫 (第六版)



中華民國 109 年 08 月 25 日 修訂

## 目 錄

壹、緣起.....	01
貳、依據.....	01
參、目的.....	01
肆、組織與分工.....	01
伍、本校防疫政策.....	08
陸、健康管理及防疫措施.....	09
柒、體溫量測措施.....	11
捌、疑似個案通報處理流程.....	13
玖、具感染風險對象健康管理措施.....	13
拾、校內出現通報個案、疑似個案或確診個案處理流程..	15
拾壹、僑光科技大學因應嚴重特殊傳染性肺炎各單位聯絡窗口.....	16
拾貳、僑光科技大學因應嚴重特殊傳染性肺炎防疫物資整備覽表.....	17
拾參、附錄.....	18
附錄一:僑光科技大學因應新型冠狀病毒肺炎疫情安心就學措施(教務處註冊課務組編撰)	
附錄二:僑光科技大學因應新型冠狀病毒停課、復課、補課計畫(教務處註冊課務組編撰)	
附錄三:僑光科技大學辦理招生考試防疫措施指引原則(教務處註冊課務組編撰)	
附錄四:僑光科技大學因應疫情停課補課處理規範(教務處註冊課務組編撰)	
附錄五:僑光科技大學因應新型冠狀病毒肺炎遠距教學規範(教務處註冊課務組編撰)	
附錄六:僑光科技大學因應嚴重特殊傳染性肺炎學生校外實習應變措施(產學處、國際兩岸事務處編撰)	
附錄七:僑光科技大學圖書館因應嚴重特殊傳染性肺炎服務說明與防疫措施(圖書館編撰)	
附錄八:僑光科技大學因應校園嚴重特殊傳染性肺炎之教職員工請假相關規定(人事室編撰)	
附錄九:僑光科技大學體育室因應嚴重特殊傳染性肺炎應變措施(體育室編撰)	
附錄十:僑光科技大學體育場館及運動專業教室因應嚴重特殊傳染性肺炎應變措施(體育室編撰)	
附錄十一:僑光科技大學因應嚴重特殊傳染性肺炎環境清潔暨消毒作業計畫(環安衛中心編撰)	
附錄十二:僑光科技大學因應嚴重特殊傳染性肺炎校園公眾集會作業計畫(環安衛中心編撰)	
附錄十三:僑光科技大學因應嚴重特殊傳染性肺炎學生宿舍防疫措施(學務處生活輔導組編撰)	
附錄十四:僑光科技大學因應嚴重特殊傳染性肺炎社團防疫與活動應變措施(學務處課外活動組編撰)	
附錄十五:僑光科技大學因應嚴重特殊傳染性肺炎學生餐廳防疫應變措施(學務處衛保組編撰)	
附錄十六:僑光科技大學因應嚴重特殊傳染性肺炎諮商輔導中心防疫應變措施(學務處諮商輔導中心編撰)	
附錄十七:僑光科技大學設計與資訊學院嚴重特殊傳染性肺炎應變計畫(設計與資訊學院編撰)	
附錄十八:僑光科技大學商學與管理學院嚴重特殊傳染性肺炎應變計畫(商學與管理學院編撰)	
附錄十九:僑光科技大學觀光與餐旅學院嚴重特殊傳染性肺炎應變計畫(觀光與餐旅學院編撰)	
附錄二十:因應校園嚴重特殊性肺炎疫情整備情形檢核表(教育部編撰)	
附錄二十一:僑光科技大學因應疫情境外生來(返)臺機制流程圖	
附錄二十二:僑光科技大學因應疫情境外生來(返)臺注意事項	
附錄二十三:僑光科技大學境外生入境防疫注意事項切結書	

# 僑光科技大學因應嚴重特殊傳染性肺炎應變計畫

民國 109 年 02 月 21 日 108 學年度第 2 學期因應嚴重特殊傳染性肺炎第 2 次防疫會議修正通過  
民國 109 年 03 月 26 日 108 學年度第 2 學期因應嚴重特殊傳染性肺炎第 7 次防疫會議修正通過  
民國 109 年 08 月 25 日 109 學年度第 1 學期因應嚴重特殊傳染性肺炎第 1 次防疫會議修正通過

## 壹、緣起

鑒於中國大陸新型冠狀病毒感染引發之肺炎疫情擴大，且泰國、日本、韓國等鄰近國家接連出現自武漢移入之確診個案，已有明顯社區傳播及疫情蔓延情形。本校為加強防範措施，以維護校園之健康與安全，特訂定「僑光科技大學嚴重特殊傳染性肺炎應變計畫」以下簡稱本計畫。

## 貳、依據

- 一、依據教育部 109 年 1 月 22 日臺教綜(五)字第 1090013442 號辦理。
- 二、依據衛生福利部「傳染病防治法」辦理。
- 三、依據衛生福利部

## 參、目的

本校為有效阻絕嚴重特殊傳染性肺炎疫情擴大，建置本防疫應變計畫並據以執行，期動員全校各相關單位，提出相關因應措施，俾利提供安全健康校園環境，維持學校功能正常運作，維護師生健康。

## 肆、組織與分工

成立因應嚴重特殊傳染性肺炎緊急應變小組(以下簡稱防疫應變小組)，並依照防疫工作類別，進行任務編組，分派承辦單位進行統籌與規劃。

### 一、防疫應變小組成員

本校稱應變小組，由校長擔任召集人，學務長擔任副召集人，衛生保健組組長為執行秘書，公共關係處處長為發言人，教務長、總務長、三院院長、各系主任為當然委員，一級主管、二級主管、軍訓室代表一名、護理人員一名、環安衛中心代表一名及學生代表二名為委員。應變小組每學期定期開會，視疫情狀況隨時加開臨時會議。

防疫小組名單(請參閱表 1)。

### 二、組織架構及業務職掌

- (一)防疫單位組織分工架構(請參閱圖 1)。
- (二)各單位防疫工作執掌(請參閱表 2)。

表 1: 防疫小組成員名單

編號	單位	姓名	分機
1	校長室	余致力校長	1101
2	學生事務處	蔡源成學務長	1301
3	教務處	林群博教務長	1201
4	總務處	歐昱廷總務長	1401
5	商學與管理學院暨財金系	王冠閔院長	8511
6	觀光與餐飲學院	吳嘉生院長	2761
7	設計與資訊學院暨資科系	程榮祥院長	2771
8	公共關係室	高國平公關長	1631
9	會計室	陳玫玉主任	1621
10	人事室	宋俊賢主任	1631
11	研究發展處	葉志權研發長	1501
12	國際與兩岸事務處	傅秀仁國際長	1506

13	資訊中心	劉柏伸主任	8805
14	產學合作處	丘添富處長	1502
15	體育室	陳嘉康主任	1309
16	環境安全衛生中心	蔣博欽主任	1431
17	企業管理系	李淑芳主任	2141
18	行銷流通管理系	李國良主任	2191
19	國際貿易系	葉春淵主任	2101
20	財經法律系	翁志宗主任	2201
21	觀光與休閒事業管理系	張文賢主任	2211
22	餐飲管理系	王昭雄主任	2271
23	旅館與會展管理系	屈妃容主任	2281
24	應用英語系	吳季達主任	2161
25	電腦輔助工業設計系	林昱呈主任	2231
26	生活創意設計系	陳建良主任	2291
27	多媒體與遊戲設計系	劉育良主任	2301
28	通識教育中心暨圖書館	石櫻櫻主任	2181
29	推廣教育中心	施雪切主任	1504
30	餐飲管理系(第二系辦公室)	陳小倩主任	6533
31	教學發展中心	李宏安主任	8801
32	綜合業務組	吳茂德組長	3102
33	註冊課務組	曾漢文組長	1235
34	事務組	賴崇仁組長	1402
35	生活輔導組暨陸生輔導組	蔡源成組長	1305
36	衛生保健組	稅尚雪組長	1312
37	軍訓室(校安中心)	薛良斌主任	1303
38	諮商輔導中心	吳翠姬主任	1314
39	服務學習組	康筆舜組長	1320
40	課外活動指導組	紀逸倫組長	1307
41	衛生保健組	吳惠玲護理師	1353
42	環境安全衛生中心	蔡巧薇職安衛護理師	1420
43	校安中心	汪匯濱校安輔導員	04-27070785
44	學生會代表	吳姿穎同學	1336
45	學生會代表	李祐綾同學	1336

圖 1: 防疫組織分工架構圖

僑光科技大學因應嚴重特殊傳染性肺炎防疫組織分工架構圖

109.08.25 修訂

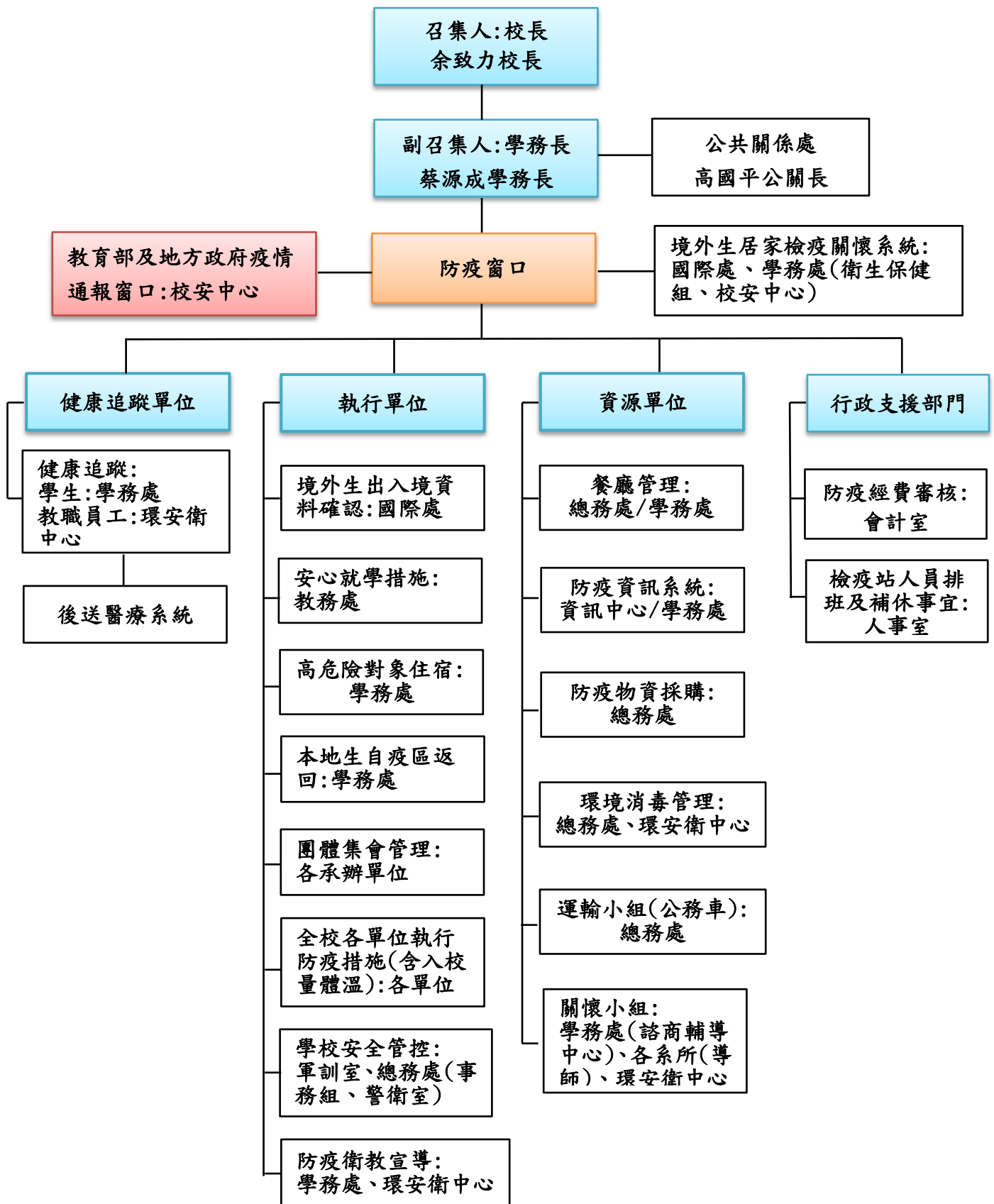


表 2:各單位防疫工作執掌

## 各單位防疫工作執掌

負責單位	工作內容
召集人 校長	<ol style="list-style-type: none"> <li>1. 統籌指揮疫情緊急應變工作。</li> <li>2. 召開防疫應變小組會議。</li> <li>3. 各項防疫工作執行決議事項。</li> </ol>
副召集人 學務長	<ol style="list-style-type: none"> <li>1. 協助指揮協調一級單位投入防疫工作。</li> <li>2. 擬定應變計畫及推動實施。</li> </ol>
執行秘書	<ol style="list-style-type: none"> <li>1. 協助擬定應變計畫及推動實施。</li> <li>2. 協助召開防疫應變小組會議。</li> </ol>
公共事務處	<ol style="list-style-type: none"> <li>1. 統籌對外訊息之公佈與對外發言說明。</li> <li>2. 負責媒體採訪接待等相關事宜。</li> </ol>
學生 事務處	<p><b>生活輔導組</b>(分機:1327)</p> <p><b>宿舍管理</b>(分機:5200)</p> <ol style="list-style-type: none"> <li>1. 監督管控學生出缺席及健康狀況，並依中央流行疫情指揮中心建議，掌握與追蹤相關停課、復(補)課事宜。</li> <li>2. 協助學生因符合採檢條件者、疑似病例或確定病例之請假安排。</li> <li>3. 執行學生宿舍管制、相關防疫措施；停、復(補)課住宿生之安排。</li> <li>4. 宿舍規劃區提供隔離宿舍安置遭感染之學生，並安排 1 人 1 間為原則。</li> <li>5. 個案須於學校居家休養觀察時，安排暫時至宿舍實施居家隔離，並每日關懷住宿學生，及提供生活照顧。</li> <li>6. 宿舍若有發現疑似病例立即通報校安中心或衛保單位及學生家長，並協助盡速就醫。</li> <li>7. 督導住宿學生因應相關疫情安全防護及就醫程序，並協助規畫安排需檢疫隔離之住宿生。</li> </ol> <p><b>陸生輔導組</b>(分機:1306)</p> <ol style="list-style-type: none"> <li>1. 隨時聯繫掌握陸生出入、境最新資訊，返國學生需執行 14 天自主健康管理管控，發現疑似病例立即通報衛生保健組及校安中心。</li> <li>2. 掌握陸生前往中國大陸等疫情流行地區旅遊等名單，提供名冊給衛生保健組執行健康狀況管控。</li> <li>3. 陸生須於學校集中監測管理時，得安排獨立區域空間實施 14 天自主健康管理及提供生活照顧。</li> <li>4. 如有受隔離或疫情受管制無法順利學習者，將立即給予適切之輔導，並啟動學生安心就學彈性修業方案。</li> </ol> <p><b>軍訓室(校安中心)</b>(分機:1304)</p> <ol style="list-style-type: none"> <li>1. 成立本校疫情通報中心，彙整校園疫情狀況，負責教育部及地方政府通報窗口。</li> <li>2. 維持校安通報管道之通暢，如有感染事件依相關規定通報教育部校安中心。</li> <li>3. 協助因應與學生相關之防疫工作，疑似病例就醫及協助各系之後續處理。</li> </ol> <p><b>諮商輔導中心</b>(分機:1315)</p>

	<ol style="list-style-type: none"> <li>1. 成立學務處系主任群組，即時轉知重要防疫事項及心理衛生文宣。</li> <li>2. 由專兼任輔導團隊自製自我照顧特輯，協助各班導師於班會時間進行宣導。</li> <li>3. 透過中心社群媒體，定期轉發防疫文宣，降低全校教職員工生及家長焦慮恐慌心理。</li> <li>4. 提供各院系師生電話諮詢，並啟動輔導教師轉介制度，藉多元管道輔導受疫情影響之學生。</li> <li>5. 視校園需求提供班級輔導，加強情緒管理及同儕互助支持。</li> </ol> <p><b>衛生保健組</b>(分機:1313、1353)</p> <ol style="list-style-type: none"> <li>1. 協助召開嚴重特殊傳染性肺炎應變小組會議。</li> <li>2. 執行學校防疫宣導(FB、校內網頁、單張)因應嚴重特殊傳染肺炎之相關作業、疫情通報及醫護相關因應措施。</li> <li>3. 密切與衛生單位協調聯繫，掌握疫情狀況，提供防疫專業資訊及媒體相關報導予本校相關單位參考。</li> <li>4. 評估防疫器材之需求，建請總務處協助採購、列管及撥配等相關事宜。</li> <li>5. 掌握學生出國及前往中國大陸等疫情流行地區旅遊等名單，執行14天自主健康管理管控。</li> <li>6. 協助感染或疑似病例之學生健康照護、追蹤疫情調查及就醫事宜。</li> <li>7. 如有群聚感染情形，配合衛生主管機關進行相關防治措施。</li> <li>8. 協助督導校園餐廳福利社之防疫措施。</li> <li>9. 請導師掌握學生出國及前往中國大陸等疫情流行地區旅遊等名單，提供衛生保健組列管追蹤。</li> </ol> <p><b>課外活動組</b>(分機:1315)</p> <ol style="list-style-type: none"> <li>1. 學生社團活動之防疫因應措施。</li> <li>2. 掌握學生參與社團及課外活動之防疫宣導與執行。</li> <li>3. 大型活動如畢業典禮等規劃相關配套防疫措施。</li> </ol> <p><b>服務學習組</b>(分機:1320)</p> <ol style="list-style-type: none"> <li>1. 掌握學生服務學習之防疫宣導與通報。</li> <li>2. 學生勞作教育之防疫因應措施。</li> </ol>
總務處	<p><b>事務組</b>(分機:1420)</p> <ol style="list-style-type: none"> <li>1. 統籌購置防疫物資(如:口罩、體溫計、洗手乳、乾洗手清潔液等)。</li> <li>2. 於電梯口增設消毒設備，廁所配置清潔消毒液，並定時派員執行相關消毒工作。(如門把、扶手、電梯按鍵等)</li> <li>3. 環境衛生消毒作業，當有疑似病例發生時，立即實施消毒作業。</li> <li>4. 中央空調之保養及冷氣濾網之清洗。</li> <li>5. 督導餐廳廠商進行消毒防疫措施。</li> <li>6. 校門口警衛監測訪客體溫。</li> <li>7. 防疫物資(如:口罩、洗手乳、乾洗手清潔液等)撥配管理事宜。</li> </ol> <p><b>文書組</b>(分機:1407)</p> <p>協助防疫函文緊急處理。</p>
教務處	<p><b>註冊課務組</b>(分機:1202)</p>

	<ol style="list-style-type: none"> <li>1. 配合中央疫情指揮中心之建議及教育部制訂之標準，完成安心就學措施及學校停課訊息及復（補）課規劃。</li> <li>2. 任課教師經衛生主管機關認定應接受居家隔離、居家檢疫者，依照本校教師請假補課辦法，擇期進行補課或採線上遠距教學補課。</li> <li>3. 請導師關心學生出缺席與健康狀況，並將無故缺席學生列管追蹤。</li> <li>4. 鼓勵教師於教學融入防疫衛教宣導。</li> </ol> <p><b>進修綜合業務組</b>(分機:3102)</p> <ol style="list-style-type: none"> <li>1. 建立緊急聯絡網，單位聯絡人處理疑似病例之通報。</li> <li>2. 監督管控學生出缺席狀況，以利掌握與追蹤相關停課、復(補)課事宜。</li> <li>3. 協助學生因符合採檢條件者、疑似病例或確定病例之請假安排。</li> <li>4. 落實防疫宣導及相關配套措施。</li> </ol> <p><b>教學發展中心</b>(分機 8803)</p> <ol style="list-style-type: none"> <li>1. 因應嚴重特殊傳染性肺炎防疫工作，增購網路儲存伺服器，擴充課程儲存空間，建構停課時教師可利用資訊系統進行線上網路教學，預防疫情擴大全校停課時使用。</li> <li>2. 錄製數位教學影片供教師學習使其具備非同步授課能力。</li> </ol>
教學單位	<p><b>各院院長</b></p> <p>統籌督導該學院各項校園防疫措施。</p> <p><b>各系主任</b></p> <ol style="list-style-type: none"> <li>1. 建立各單位緊急聯絡網與代理人制度。</li> <li>2. 掌握所屬教職員及學生之緊急聯絡方式，並協助疫情之追蹤與通報。</li> <li>3. 請導師加強對因應病情而請假學生之輔導。</li> <li>4. 協助推動校園各項防疫措施。</li> </ol>
行政單位	<p><b>環境安全衛生中心</b>(分機:1420)</p> <ol style="list-style-type: none"> <li>1. 掌握教職員工出國及前往中國大陸等疫情流行地區學術交流、旅遊等名單，執行 14 天自主健康管理管控。</li> <li>2. 執行學校防疫宣導因應嚴重特殊傳染肺炎之相關作業、教職員工疫情通報及醫護相關因應措施。</li> <li>3. 密切與衛生單位協調聯繫，掌握疫情狀況，提供防疫專業資訊及媒體相關報導予教職員工參考。</li> <li>4. 協助感染或疑似病例之教職員工健康照護、追蹤疫情調查及就醫事宜。</li> <li>5. 記錄教職員工經醫療單位或衛生單位確定個案並通報主管。</li> <li>6. 校園環境衛生督導及消毒評估作業。</li> </ol> <p><b>各一級主管</b></p> <ol style="list-style-type: none"> <li>1. 建立各單位緊急聯絡網與代理人制度。</li> <li>2. 掌握所屬教職員工之緊急聯絡方式，並協助疫情之追蹤與通報。</li> <li>3. 協助推動校園防疫措施。</li> </ol> <p><b>會計室</b>(分機:1622)</p> <p>統籌辦理經費籌措與核銷事宜。</p> <p><b>人事室</b>(分機:1633)</p> <ol style="list-style-type: none"> <li>1. 規劃教職員工因符合採檢條件者、疑似病例或確定病例之請假與停班規</li> </ol>



定，若發現疑似個案，請通報衛生保健組及環境安全衛生中心。

2. 請各單位先行律訂同仁代理名冊，以及單位同仁列為疑似病例時之因應作為。
3. 掌握教職員工出國及前往中國大陸等疫情流行地區學術交流、旅遊等名單，提供名冊給環境安全衛生中心執行健康狀況管控。

#### 國際與兩岸事務處(分機:1507)

1. 即時聯繫掌握境外學生(含港澳)新資訊，返國學生需執行14天自主健康管理管控，發現疑似病例立即通報衛生保健組及校安中心。
2. 協助加強境外學生(含港澳)適切輔導如有受隔離學生及因疫情管制無法順利上課或參加考試之境外學生相關協處事宜。
3. 掌握境外學生(含港澳)前往中國大陸等疫情流行地區旅遊等名單，提供名冊給衛生保健組執行健康狀況管控。
4. 負責中港澳學生返台機場接送。
5. 掌握國際疫情配合中央流行疫情指揮中心及教育公布防疫措施，規劃國際與兩岸海外實習之標準，提供防疫專業資訊及媒體相關報導予海外實習生。

#### 產學合作處(分機:1503)

1. 配合中央流行疫情指揮中心及教育公布防疫措施，規劃國內校外實習之標準，提供防疫專業資訊及媒體相關報導予國內校外實習生參考。
2. 掌握國內校外實習生健康狀況，配合實施防疫措施。

#### 資訊中心(分機:8809)

1. 建置嚴重特殊傳染性肺炎防治專區。
2. 建置及維護通報系統及網路公告訊息通路系統。

#### 圖書館(分機:8103)

配合實施防疫措施，預防館內疫情散佈。

#### 體育室(分機:1310)

配合實施防疫措施，預防館內疫情散佈。

#### 研究發展處(分機:1508)

1. 監督管控推廣教育學員出缺席狀況，以利掌握與追蹤相關停課、復(補)課事宜。
2. 落實防疫宣導及相關配套措施。

## 伍、本校防疫政策

因應國內及校園疫情變化，本校依中央流行疫情指揮中心防疫規定及教育部通報事項辦理，分為三階段作為及原則(詳細內容請參閱表 3)，執行校園防疫工作：

- 一、第一階段：防疫整備階段，強化公共衛生教育宣導、環境清潔與消毒、居家隔離/檢疫管理與執行、防疫物資整備與管理。
- 二、第二階段：國內出現社區感染階段，提升環境清潔與消毒次數、全面實施進入校園體溫量測措施，校園單一出入口管制進出。
- 三、第三階段：校園出現確診個案階段，通報中央流行疫情指揮中心及教育部，協助追蹤接觸者及發病前活動史，實施「部分」或「全校」停課措施。本校因應新型冠狀病毒肺炎(COVID-19)，成立「防疫專區」宣導本校各項措施。  
(網址為：<https://pims.ocu.edu.tw/files/90-1047-1.php>)

表 3. 僑光科技大學因應新冠肺炎防疫應變三階段作為及原則

僑光科技大學因應新冠肺炎防疫應變三階段作為及原則

防疫應變階段	第一階段	第二階段		第三階段	
	防疫應變 1	防疫應變 2-1	防疫應變 2-2	防疫應變 3-1	防疫應變 3-2
	因境外移入之確診感染	社區出現零星確診感染	社區出現群聚確診感染	學校出現 1 位確診案例	學校出現 2 位(或以上)確診案例
各單位應變原則	<p><b>【人員】：</b></p> <ol style="list-style-type: none"> <li>1. 各單位人員自主健康管理。</li> <li>2. 教職員工生旅遊史調查。</li> </ol> <p><b>【空間】：</b></p> <ol style="list-style-type: none"> <li>1. 儘量避免大型集會。</li> <li>2. 圖書館、體適能中心禁止校外人士入館。</li> <li>3. 依據疫情指揮中心規定，師生上課(進教室)及室內會議(活動)須全程配戴口罩。</li> <li>4. 教室、宿舍、餐廳、體適能中心及圖書館等公共設施實施定期消毒。</li> </ol> <p><b>【物資】：</b></p> <ol style="list-style-type: none"> <li>1. 物資整備及防疫準備。</li> </ol>	<p><b>【人員】：</b></p> <ol style="list-style-type: none"> <li>1. 本校教職員工生填報自主健康管理平臺。</li> <li>2. 全校管制入口，於入口處師生需掃描 QRCode 確認身分入校，並進行體溫量測。</li> <li>3. 餐廳人員、外包及承攬人員每日量測體溫。</li> <li>4. 師生上課(進教室)及室內會議(活動)須全程配戴口罩。</li> <li>5. 禁止校外人士進入校園。</li> </ol> <p><b>【空間】：</b></p> <ol style="list-style-type: none"> <li>1. 宿舍人員每日量測體溫。</li> <li>2. 進入圖書館、體適能中心等密閉場所量測體溫。</li> <li>3. 不必要之大型集會停止舉辦，若要舉辦請依本校集會活動辦理原則執行。</li> <li>4. 停止外借本校會議空間。</li> <li>5. 建議餐廳多提供外帶，開放教室供學生用；用餐區採隔板區隔，避免群聚。</li> <li>6. 到行政辦公場所洽公(如積中堂、系辦等)請戴口罩。</li> <li>7. 教室維持通風，早、中、晚各消毒一次。</li> </ol>	<ol style="list-style-type: none"> <li>1. 持續防疫應變 2-1 措施。</li> <li>2. 防疫應變 2-2 新增措施如下： <b>【空間】：</b></li> </ol> <ol style="list-style-type: none"> <li>1. 大型集會停止舉辦，如非得要舉辦必須量測體溫，與會者須全程配戴口罩。</li> <li>2. 增加教室消毒頻率。</li> </ol>	<ol style="list-style-type: none"> <li>1. 一位師生被中央流行疫情指揮中心列為確診病例，其所授/修課程均停課但不停學。</li> <li>2. 各單位(行政辦公室)分 A、B 組，異地辦公；視情況機動實施且再做公告。</li> <li>3. 停課班級課程實施數位遠距教學或補課。</li> </ol>	<ol style="list-style-type: none"> <li>1. 學校出現二位(或以上)確診案例，則全校停課。</li> <li>2. 視情況實施遠距教學或補課。</li> </ol>

## 陸、健康管理及防疫措施

- (一)、依衛生福利部疾病管制局訂定之疫情分級情況，校內各行政及教學單位應與防疫小組密切協調聯繫，掌握狀況，並配合實施各項因應管制作為。(陸生依據教育部因應嚴重特殊傳染性肺炎學校對陸生管理計畫工作指引辦理)
- (二)、學校首頁製作新冠肺炎防治專區，連結疾管局網站提供最新疫情訊息及衛教宣導。
- (三)、衛保組設置傳染病防疫專區與通報專區，提供師生通報、調查及最新防疫訊息。
- (四)、各棟大樓宣導海報之張貼及衛教單張之發放。
- (五)、校內辦理活動及會議，請承辦單位依據中央流行疫情指揮中心公告「COVID-19(武漢肺炎)」因應指引：公眾集會規範指引辦理。
- (六)、透過各種管道及集會，宣導嚴重特殊傳染性肺炎防治衛生教育及公告最新防疫消息。
- (七)、防疫物資準備  
預防與防治：購置口罩、洗手乳、75%酒精溶液、酒精成分的乾洗手液、耳溫槍、消毒劑、檢診手套及防護衣等防護物資，以提供教職員生於疫情期間個人防護裝備需求。
- (八)、疫區回來教職員工生之健康追蹤協助追蹤單位：
  1. 課外活動組：學生社團出國服務隊。
  2. 陸生輔導組：陸生。
  3. 國際與兩岸事務處：國外邀請訪台學者、學生出國研習、僑外生。
  4. 人事室、環境安全衛生中心：出國教職員工。
  5. 各系(班導師)：出國學生。
- (九)、落實疫情監測及通報機制
  1. 學生防疫作業說明：
    - (1). 學生出國旅遊史追蹤與管控：
      - A. 寒假出國學生：
        - a. 2月4日至7日執行第一波調查全校學生寒假期間(1月24日起至2月4日)出國學生旅遊史；2月18日至24日執行第二波調查出國學生旅遊史(2月5日起至開學)，衛保組執行入境學生健康管理追蹤。
      - B. 開學後出國學生：
        - a. 2月28日後出國及返台學生，需線上填報「學生出國登錄表」及「學生本人通報單」，通知班導師，請班導師直接通報衛生保健組。
        - b. 3月2日請班導師線上填寫改電話通報班上學生「居家隔離」、「居家檢疫」、「自主健康管理」。持續依據中央疫情指揮中心最新公告「感染風險民眾追蹤管理機制」，執行入境學生健康管理追蹤。
    - (2). 在校學生健康管理：
      - A. 開學後(2月25日至3月2日) 請班導師密切關心班上學生上課出席及身體狀況，若班上同學遇到需居家隔離、居家檢疫及自主健康管理(含身體不適)學生，請班導師線上通報及電話聯繫。
      - B. 3月2日起依據教育部公告，請各班導師務必每天於規定時間內上網填報貴班的健康狀況，衛保組執行學生健康管理追蹤流程依據「僑光科技大學「班級」每日學生健康狀況回報流程」辦理。

- C. 因應疫情3月9日起全校學生(含日間部及進修部)入校必須量體溫，體溫異常者依據「僑光科技大學疑似嚴重特殊傳染性肺炎個案通報處理流程圖」辦理。
- D. 3月11日發放學生量測體溫自主健康管理卡，宣導落實每日進校園量測體溫事宜，落實體溫監測。

## 2. 教職員工防疫作業說明:

- (1). 開學前居住校外之教職員工生自主健康管理及居家檢疫說明: 本校於 2/3 建立旅遊史問卷及健康回報系統，由環安中心掌握具中港澳(含轉機)旅遊史/居住史教職員工生之名單，並記錄僑光科技大學中港澳入境教職員工管理紀錄表。
  - A. 自主健康管理說明: 於1月17日(含)前入境台灣具中港澳(含轉機)旅遊史/居住史之教職員工，需進行為期 14 天之自主健康管理，並通報環安中心。
  - B. 居家檢疫說明: 於 2月2日(含)後入境台灣具中港澳(含轉機)旅遊史/居住史之教職員工，需進行為期 14 天之居家檢疫，由環安中心造冊後，每天以 Line 或信箱追蹤，並請受檢疫之教職員工回報早、晚體溫及健康狀況。
- (2). 開學後2月25日至疫情尚未趨緩期間如有國外出差或出遊之教職員工，經人事室核准後需於校內疫專區填寫旅遊史通報，以利後續人員追蹤關懷。
- (3). 在校期間學校臨時性發現教職員工，於校園內出現發燒、咳嗽、喉嚨痛、呼吸急促等不適或緊急狀況者，校內通報專線1420，由護理人員進一步協助照護及就醫。
- (4). 2月28日設置教職員工健康狀態通報系統，提供教職員工非在校期間發燒通報，並健康關懷及追蹤。
- (5). 3月11日發放教職員工量測體溫自主健康管理卡，宣導落實每日進校園量測體溫事宜，落實體溫監測。

## 3. 校園環境防疫作業請參閱附錄八(僑光科技大學因應嚴重特殊傳染性肺炎環境清潔暨消毒作業計畫)

(十)、隔離之空間、物質、輔導之規劃:視疫情需要必要時實施隔離，由緊急應變小組會議討論規劃之。

(十一)、環境衛生之維護由環境安全衛生中心及事務組進行

- 1. 環境衛生督導及定期消毒作業；當有疑似病發生時，立即實施消毒作業。
- 2. 感染性廢棄物之處理。
- 3. 宣導維護校園環境衛生。

(十二)、學生心理輔導

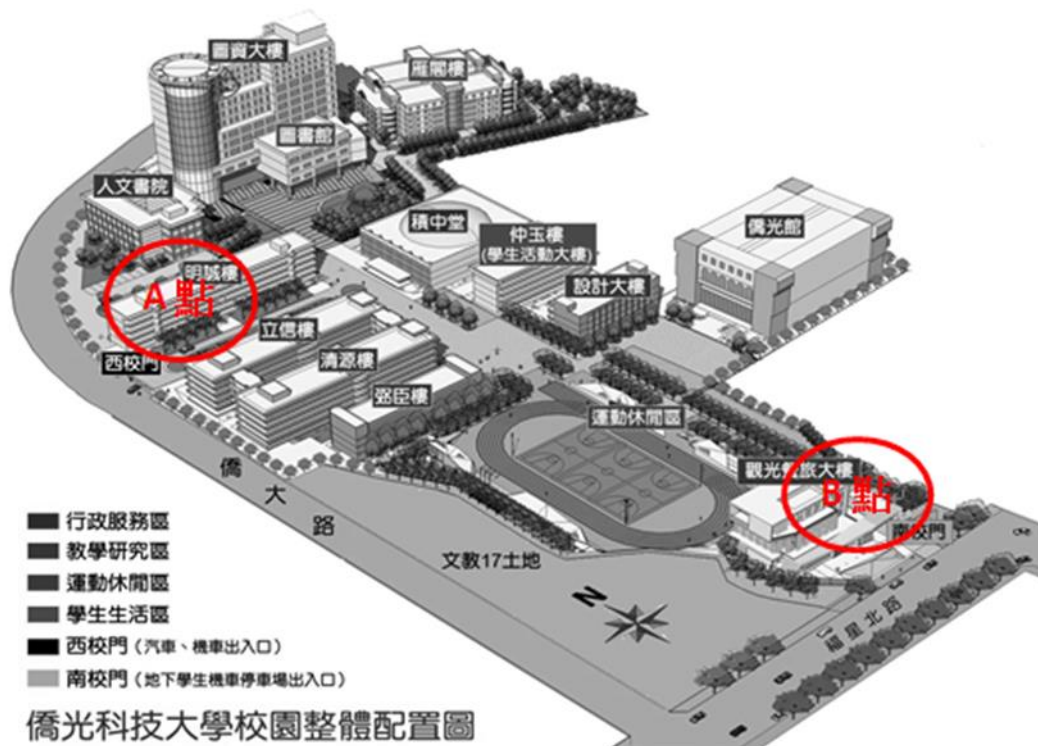
- 1. 協助心理衛生宣導(FB)，減少全校教職員工生及家長恐慌心理。
- 2. 視校園需求，協助入班宣導，加強情緒管理及同儕互助支持。
- 3. 適切輔導受疫情影響相關師生之心理諮詢。
- 4. 協助推動各項防疫因應策略。

## 柒、體溫量測措施

### 一、僑光科技大學入校人員體溫量測站說明

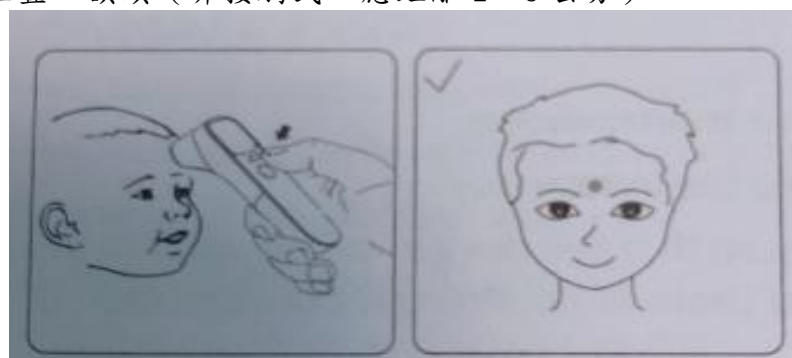
因應新冠肺炎疫情越來越嚴峻，自109年3月9日起全校教職員、學生及訪客入校必須測量體溫。量測說明如下：

- (一)測量時間:每日7:30起至21:00(21:00之後由校門警衛執行)
- (二)測量地點:檢疫站A點-明誠樓南側走廊、檢疫站B點-南校門入口
- (三)量測溫度達37.5°C以上者，請稍作休息再量測一次額溫，如兩次均37.5°C通報，衛保組分機1353、1313；環安中心1420處理。



### 二、僑光科技大學教職員工協助量測體溫注意事項

- (一)協助量測體溫前注意事項：仔細清潔雙手→配戴外科口罩（注意密合度，口鼻確實包覆）→戴手套及護目鏡→執行量測→量測完脫手套及護目鏡→卸下外科口罩（請將口罩棄置於口罩回收桶，本校設置於檢疫站、圖書館1樓）
- (二)如何正確量測體溫
- (三)使用額溫槍（本校以額溫槍為主）
  1. 測量位置：額頭（非接觸式，應距離 2~5 公分）



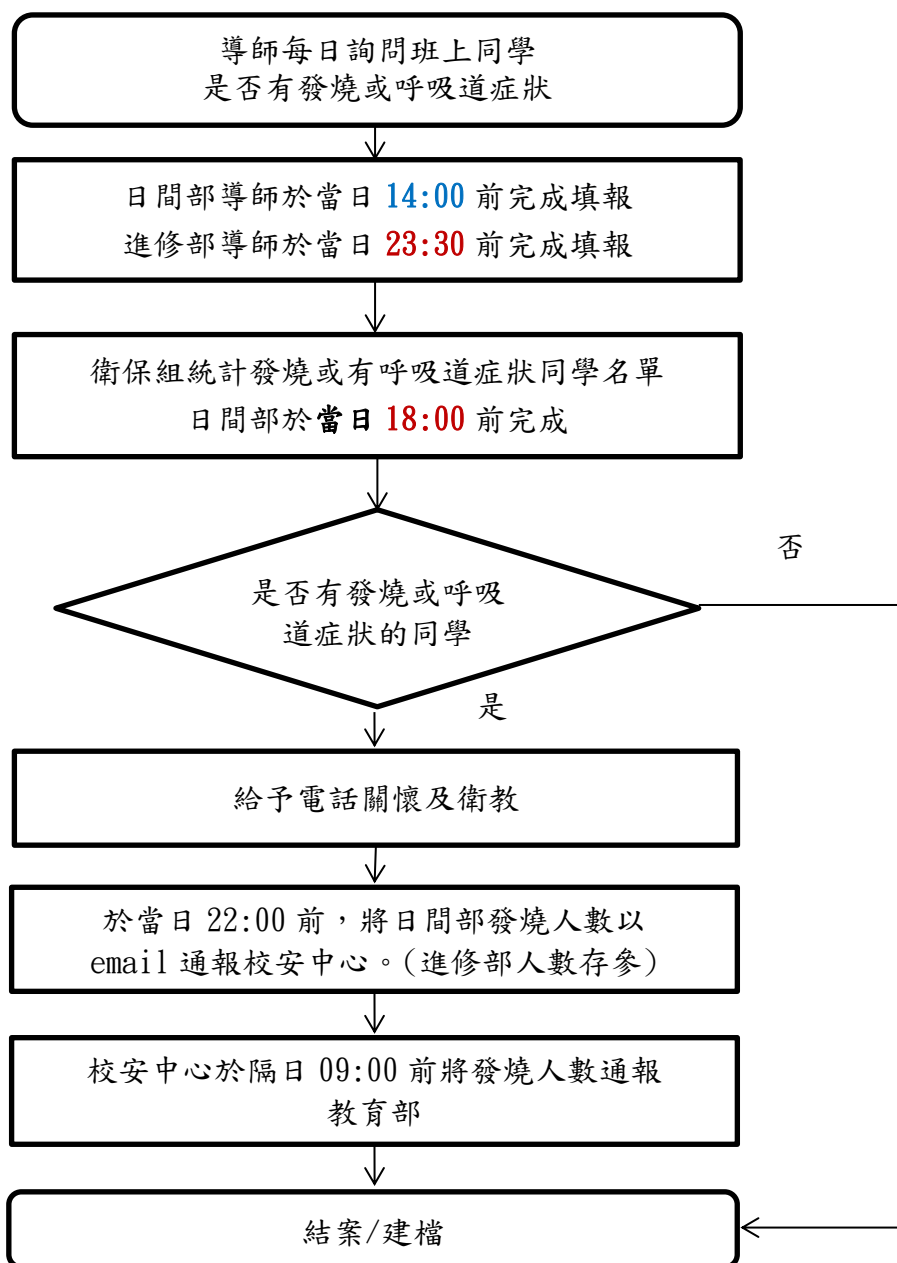
2. 正常溫度範圍：35°C～37°C 左右
3. 注意事項：測量時容易受到額頭周圍如頭髮、帽子帽緣等遮擋物影響準確度，因此測量時要維持額頭乾淨，排除遮住物。另如有流汗或油脂等，也要擦拭維持乾爽。

(四)其他注意事項：

1. 協助量測體溫人員請務必正確佩戴外科口罩，避免空氣、呼吸傳播之飛沫傳染。
  2. 協助量測體溫期間，請勿接觸自身口、鼻及眼睛。
  3. 協助量測體溫結束後，請務必確實洗手或消毒始返回各工作崗位。
- (五)即日起開始使用自主健康管理卡蓋章確認量測體溫結果。  
 (六)若有遇到未帶紙本的學生、教職員工，請於手背明顯處蓋章。  
 (七)校外人士請給予標籤貼紙或手背明顯處蓋章。  
 (八)若量測溫度達 37.5°C 以上者，請一旁稍作休息再量測一次額溫，如兩次均 37.5°C 請通報，衛保組分機 1353、1313；環安中心 1420。

### 三、僑光科技大學「班級」每日學生健康狀況回報流程

1090305



## 捌、疑似個案通報處理流程

一、本校若發現疑似嚴重特殊傳染性肺炎個案，依照本校「疑似嚴重特殊傳染性肺炎個案處理流程」，依規定通報衛生單位及教育部校安中心並啟動校園傳染病防疫機制，並依照通報狀況進行防疫與疫調作業。

二、本校疫情通報專線：

(一) 上班時間：衛生保健組04-27016855轉1313、1353

(二) 非上班時間：校安專線04-27070785

三、通報專線、相關資料及連結放置於本校防疫專區。

(網址：<https://pims.ocu.edu.tw/files/90-1047-1.php>)

四、疑似嚴重特殊傳染性肺炎個案通報處理流程，如圖2。

## 玖、具感染風險對象健康管理措施

依據中央疫情指揮中心規定，調整防疫措施。

109.04.07修訂

具感染風險民眾追蹤管理機制			
資料更新日期 2020/4/7			
介入措施	居家隔離	居家檢疫	自主健康管理
對象	確定病例之接觸者	具國外旅遊史者	對象1:通報個案但已檢驗陰性且符合解除隔離條件者 對象2:社區監測通報採檢個案
負責單位	地方衛生主管機關	地方政府民政局/里長或里幹事	衛生主管機關
方式	居家隔離14天 主動監測1天2次	居家檢疫14天 主動監測1天1~2次	自主健康管理14天
配合事項	<ul style="list-style-type: none"> <li>衛生主管機關開立「居家隔離通知書」。</li> <li>衛生主管機關每日追蹤2次健康狀況。</li> <li>隔離期間留在家中(或指定地點)不外出，亦不得出境或出國，不得搭乘大眾運輸工具。</li> <li>有症狀者由衛生主管機關安排就醫。</li> <li>如未配合中央流行疫情指揮中心防治措施，將依傳染病防治法裁罰並強制安置。</li> <li>隔離期滿應再自主健康管理7天。</li> </ul>	<ul style="list-style-type: none"> <li>主管機關開立「旅客入境健康聲明暨居家檢疫通知書」，配戴口罩返家檢疫。</li> <li>里長或里幹事進行健康關懷14天，每日撥打電話詢問健康狀況並記錄「健康關懷紀錄表」。</li> <li>檢疫期間留在家中(或指定地點)不外出，亦不得出境或出國，不得搭乘大眾運輸工具。</li> <li>有症狀者將送指定醫療機構採檢送驗，衛生主管機關加入主動監測。</li> <li>如未配合中央流行疫情指揮中心防治措施，將依傳染病防治法裁罰並強制安置。</li> <li>檢疫期滿應再自主健康管理7天。</li> </ul>	<ul style="list-style-type: none"> <li>無症狀者：儘量避免出入公共場所，延後非急迫需求之醫療或檢查，如需外出應全程配戴醫用口罩；勤洗手，落實呼吸道衛生及咳嗽禮節；每日早/晚各量體溫一次。</li> <li>有發燒或咳嗽、流鼻水等呼吸道症狀、身體不適者：確實佩戴口罩、儘速就醫，且不得搭乘大眾交通運輸工具；就醫時主動告知接觸史、旅遊史、職業暴露及身邊是否有其他人有類似症狀；返家後亦應配戴口罩避免外出，與他人交談時應保持1公尺以上距離。</li> <li>如就醫後經醫院安排採檢，返家後於接觸檢驗結果前，應留在家中不可外出。</li> <li>醫療院所工作人員自主健康管理期間應注意事項，依相關感染管制指引辦理。</li> </ul>
法令依據	<ul style="list-style-type: none"> <li>§ 傳染病防治法第48條</li> <li>§ 嚴重特殊傳染性肺炎防治及紓困振興特別條例第15條第1項</li> </ul>	<ul style="list-style-type: none"> <li>§ 傳染病防治法第58條</li> <li>§ 嚴重特殊傳染性肺炎防治及紓困振興特別條例第15條第2項</li> </ul>	<ul style="list-style-type: none"> <li>§ 傳染病防治法第48條、第58條</li> <li>§ 傳染病防治法第67條、第69條</li> </ul>

中央流行疫情指揮中心 關心您



www.cdc.gov.tw

疫情通報及諮詢專線：1922

## CECC Measures for Following Up on Persons at Risk of Infection

04.07.2020

Intervention	Home Isolation	Home Quarantine	Self-health management
Groups of persons	Persons who had contact with confirmed cases	People with travel history	1. Reported cases who have tested negative and met criteria for being released from isolation 2. People reported and tested for COVID-19 under "COVID-19 Community-based Surveillance"
Responsible authorities	Local health authorities	Local civil affairs bureau or borough chief	Central/Local health authorities
Enforcement	Home isolation for 14 days Active monitoring twice a day	Home quarantine for 14 days Active monitoring once or twice a day	Self-health management for 14 days
Notes concerning respective measures	<ul style="list-style-type: none"> <li>Health authority will issue a "Home (Self) Isolation Notice"</li> <li>Health authority shall check health status of the individual twice a day</li> <li>During the home isolation period, the individual is to stay at home (or designated location) and not go out, and may not leave the country or use public transportation</li> <li>Symptomatic individuals will be sent to the hospital for medical attention</li> <li>Individuals not adhering to the CECC's prevention measures will be penalized under the Communicable Disease Control Act and be forcibly placed</li> <li>After the home isolation period ends, the individual should conduct an additional 7-day period of self-health management</li> </ul>	<ul style="list-style-type: none"> <li>Where the relevant authority has issued a Novel Coronavirus Health Declaration and Home Quarantine Notice, the individual is to wear a surgical mask and return home for home quarantine</li> <li>The local borough chief or borough clerk shall call the individual every day during the 14-day period to ask about the individual's health status, and shall record the information obtained</li> <li>During the quarantine period, the individual is to stay at home (or designated location) and not go out, and may not leave the country or use public transportation</li> <li>Symptomatic individuals will be sent to designated medical facilities for tests; the relevant health authority will also begin active monitoring</li> <li>Individuals not adhering to the CECC's prevention measures will be penalized under the Communicable Disease Control Act and be forcibly placed</li> <li>After the home quarantine period ends, the individual should conduct an additional 7-day period of self-health management</li> </ul>	<ul style="list-style-type: none"> <li>Asymptomatic individuals are to avoid public places, postpone any non-urgent medical care or examination, always wear a medical mask when going out, wash hands frequently, follow respiratory hygiene and cough etiquette, and take temperature twice a day, once in the morning and once in the evening</li> <li>Individuals with fever or respiratory symptoms such as coughing or running nose are to wear a medical mask, seek medical attention immediately and not to use public transport, inform the physician of your contact history, travel history, and whether anyone else has similar symptoms; wear a surgical mask while returning home and avoid going out, and keep 1 meter away from others when talking to them</li> <li>After being tested for COVID-19 and returning home, individuals are to stay at home and not to go out before receiving results</li> <li>Medical personnel are to halt work and not to come to work temporarily</li> </ul>
Legal basis	<ul style="list-style-type: none"> <li>§ Article 48, Communicable Disease Control Act</li> <li>§ Paragraph 1, Article 15, Special Act for Prevention, Relief and Revitalization Measures for Severe Pneumonia with Novel Pathogens</li> </ul>	<ul style="list-style-type: none"> <li>§ Article 58, Communicable Disease Control Act</li> <li>§ Paragraph 2, Article 15, Special Act for Prevention, Relief and Revitalization Measures for Severe Pneumonia with Novel Pathogens</li> </ul>	<ul style="list-style-type: none"> <li>§ Article 48, Communicable Disease Control Act, Article 58, Communicable Disease Control Act</li> <li>§ Article 67, Communicable Disease Control Act, Article 69, Communicable Disease Control Act</li> </ul>

Central Epidemic Command Center



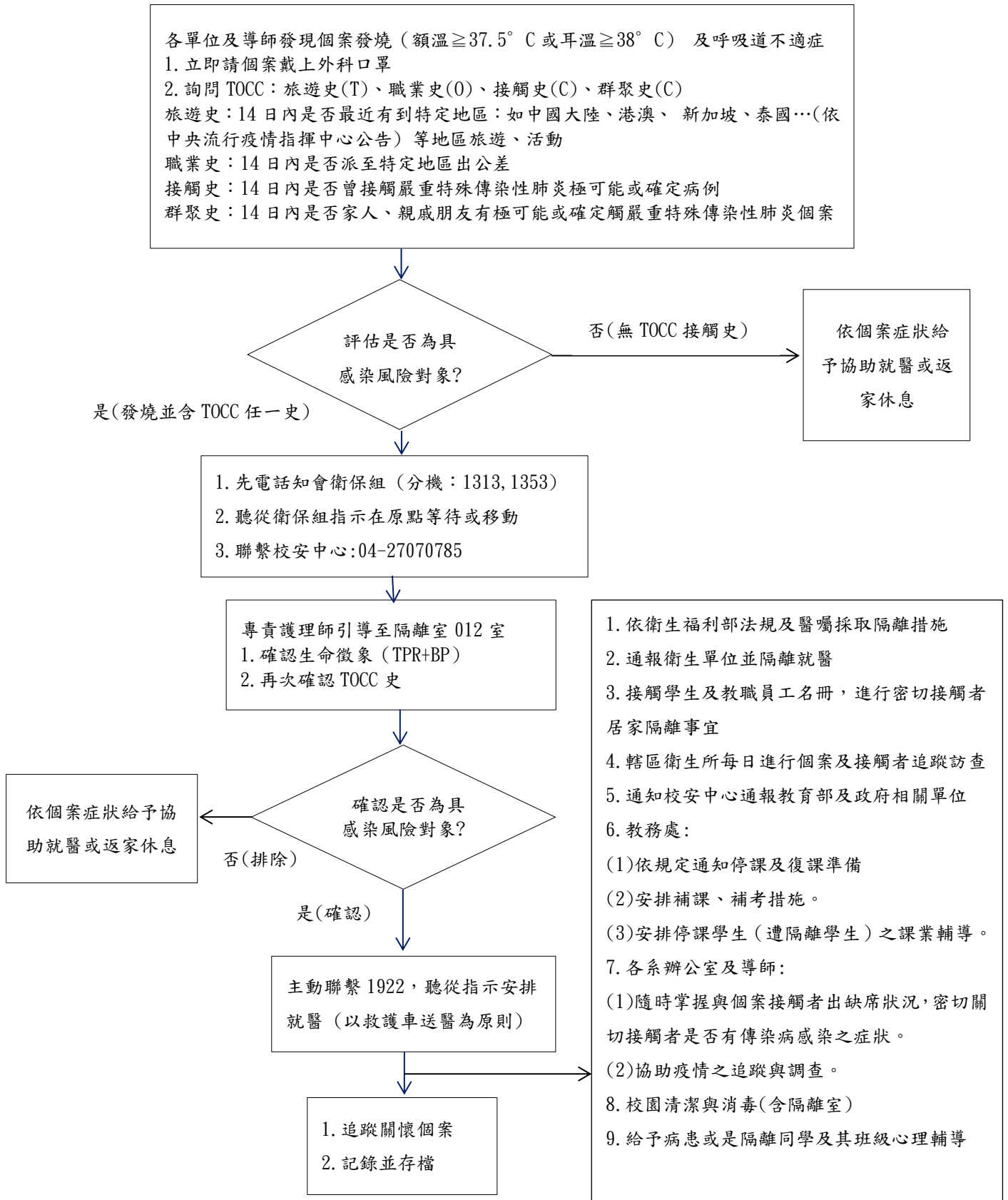
www.cdc.gov.tw

Communicable Disease Reporting and Consultation Hotline: 1922

廣告

圖2: 僑光科技大學疑似嚴重特殊傳染性肺炎個案通報處理流程圖

### 僑光科技大學疑似嚴重特殊傳染性肺炎個案通報處理流程圖

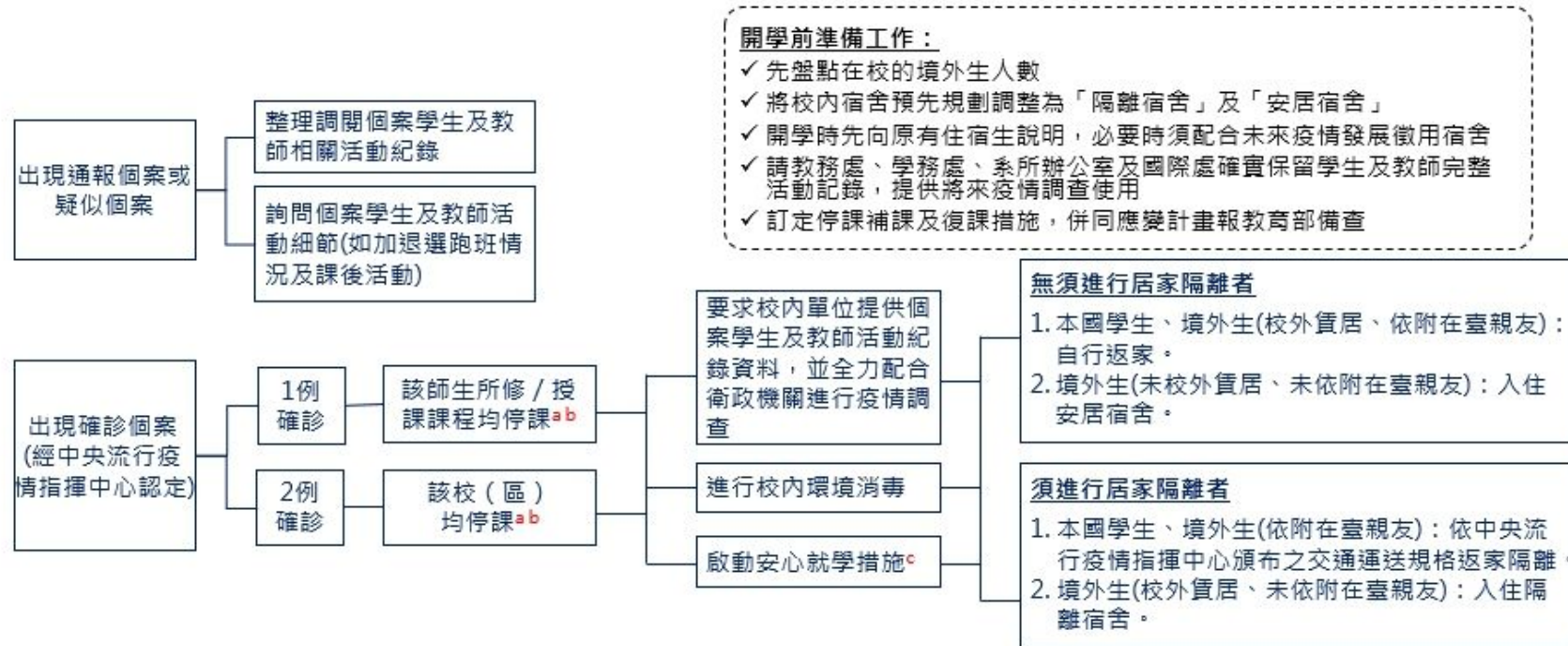




拾、校內出現通報個案、疑似個案或確診個案處理流程

## COVID-19(武漢肺炎) 大專校院校內出現通報個案、疑似個案或確診個案處理流程

109年2月20日



**開學前準備工作：**

- ✓ 先盤點在校的境外生人數
- ✓ 將校內宿舍預先規劃調整為「隔離宿舍」及「安居宿舍」
- ✓ 開學時先向原有住宿生說明，必要時須配合未來疫情發展徵用宿舍
- ✓ 請教務處、學務處、系所辦公室及國際處確實保留學生及教師完整活動記錄，提供將來疫情調查使用
- ✓ 訂定停課補課及復課措施，併同應變計畫報教育部備查

<sup>a</sup> 停課情形仍應視實際疫調情形依中央流行疫情指揮中心公布之指示做適當調整

<sup>b</sup> 當校園出現確診病例而實施停課時，得視疫情調查結果，評估決定實施停課措施（如停課天數、對象）。

<sup>c</sup> 學校遇停課情形，得縮減上課週數，採1學分18小時彈性修課，於週間或線上課程等補課方式辦理，惟仍應兼顧教學品質及學習成果。

<sup>d</sup> 醫事類專業科系依「醫、牙、護理、藥學及醫事檢驗復健相關科系學生實習場所因應嚴重特殊傳染性肺炎疫情之作業原則」（教育部109年2月10日臺教高(五)字第1090016538號函）辦理。其他校外實習課依教育部109年2月11日臺教技通字第1090019309號函辦理。

拾壹、僑光科技大學因應嚴重特殊傳染性肺炎各單位聯絡窗口

單位	職稱	姓名	校內分機
校長室	校長	余致力	1101
學務處	學務長	蔡源成	1301
教務處	教務長	林群博	1201
總務處	總務長	歐昱廷	1401
商學與管理學院	院長	王冠閔	8511
觀光與餐旅學院	院長	劉國成	2761
資訊與設計學院	院長	程榮祥	2771
企業管理系	主任	李淑芳	2141
行銷流通管理系	主任	李國良	2191
國際貿易系	主任	葉春淵	2101
財務金融管理系	主任	王冠閔	8511
財經法律系	主任	翁志宗	2201
觀光與休閒事業管理系	主任	張文賢	2211
餐飲管理系	主任	王昭雄	2271
旅館與會展管理系	主任	屈妃容	2281
應用英語系	主任	吳季達	2161
電腦輔助工業設計系	主任	林昱呈	2231
資訊科技系	主任	程榮祥	2771
多媒體與遊戲設計系	主任	陳建良	2291
生活創意設計系	主任	劉育良	2301
環境安全衛生中心	主任	蔣博欽	1431
國際與兩岸事務處	國際長	傅秀仁	1506
衛生保健組	組長	稅尚雪	1312
教育部及地方政府 通報窗口主辦人	校安中心	汪匯濱	1304
學校通報窗口	衛生保健組	分機:1313、1353 (上班日:周一至周五)	
	校安中心	04-27070785(24小時)	
僑光科技大學電話(總機)		04-27016855	

拾貳、僑光科技大學因應嚴重特殊傳染性肺炎防疫物資整備一覽表

編號	項 目	單位	數量	備註
1	外科口罩	片	10,500 (教育部提供)	
2	N95 口罩	個	50	
3	額(耳)溫槍	支	22 (教育部提供)	額溫槍 支 耳溫槍 支
4	75%藥用酒精	罐(瓶)	150	500cc/罐(瓶)
5	一般手套	盒	20	100 支/盒
6	防護衣	件	20	
7	護目鏡	個	4	
8	防護面罩	組	6	
9	次氯酸水	公升	500	
10	漂白水	瓶	100	500cc/瓶
11	熱像儀	組	4	
12				

## 拾參、附錄

- 附錄一:僑光科技大學因應新型冠狀病毒肺炎疫情安心就學措施(教務處註冊課務組編撰)
- 附錄二:僑光科技大學因應新型冠狀病毒停課、復課、補課計畫(教務處註冊課務組編撰)
- 附錄三:僑光科技大學辦理招生考試防疫措施指引原則(教務處註冊課務組編撰)
- 附錄四:僑光科技大學因應疫情停課補課處理規範(教務處註冊課務組編撰)
- 附錄五:僑光科技大學因應新型冠狀病毒肺炎遠距教學規範(教務處註冊課務組編撰)
- 附錄六:僑光科技大學因應嚴重特殊傳染性肺炎學生校外實習應變措施(產學處、國際兩岸事務處編撰)
- 附錄七:僑光科技大學圖書館因應嚴重特殊傳染性肺炎服務說明與防疫措施(圖書館編撰)
- 附錄八:僑光科技大學因應校園嚴重特殊傳染性肺炎之教職員工請假相關規定(人事室編撰)
- 附錄九:僑光科技大學體育室因應嚴重特殊傳染性肺炎應變措施(體育室編撰)
- 附錄十:僑光科技大學體育場館及運動專業教室因應嚴重特殊傳染性肺炎應變措施(體育室編撰)
- 附錄十一:僑光科技大學因應嚴重特殊傳染性肺炎環境清潔暨消毒作業計畫(環安衛中心編撰)
- 附錄十二:僑光科技大學因應嚴重特殊傳染性肺炎校園公眾集會作業計畫(環安衛中心編撰)
- 附錄十三:僑光科技大學因應嚴重特殊傳染性肺炎學生宿舍防疫措施(學生事務處生活輔導組編撰)
- 附錄十四:僑光科技大學因應嚴重特殊傳染性肺炎社團防疫與活動應變措施(學生事務處課外活動組編撰)
- 附錄十五:僑光科技大學因應嚴重特殊傳染性肺炎學生餐廳防疫應變措施(學生事務處衛保組編撰)
- 附錄十六:僑光科技大學因應嚴重特殊傳染性肺炎諮商輔導中心防疫應變措施(學生事務處諮商輔導中心編撰)
- 附錄十七:僑光科技大學設計與資訊學院嚴重特殊傳染性肺炎應變計畫(設計與資訊學院編撰)
- 附錄十八:僑光科技大學商學與管理學院嚴重特殊傳染性肺炎應變計畫(商學與管理學院編撰)
- 附錄十九:僑光科技大學觀光與餐旅學院嚴重特殊傳染性肺炎應變計畫(觀光與餐旅學院編撰)
- 附錄二十:因應校園嚴重特殊性肺炎疫情整備情形檢核表(教育部編撰)
- 附錄二十一:僑光科技大學因應疫情境外生來(返)臺機制流程圖
- 附錄二十二:僑光科技大學因應疫情境外生來(返)臺注意事項
- 附錄二十三:僑光科技大學境外生入境防疫注意事項切結書

## 僑光科技大學因應新型冠狀病毒肺炎疫情安心就學措施

民國 109 年 2 月 12 日教務處防疫會議通過

民國 109 年 3 月 3 日因應嚴重特殊傳染性肺炎第 3 次防疫會議通過

民國 109 年 3 月 26 日因應嚴重特殊傳染性肺炎第 7 次防疫會議通過

一、因應新型冠狀病毒肺炎持續延燒，為讓本校學生安心就學，避免因防疫措施屆時無法返校而影響就讀權益，依據政府相關命令及行政規則訂定本安心就學措施，提供學生彈性修業機制。

二、實施對象：本校陸生、港澳學生及其他學生因防疫措施無法返校就學者。

三、安心就學措施

項目	安心就學措施
開學選課	選課機制予以放寬，使學生選課不受每學期最低應修科目學分數限制。
註冊繳費	學生得以通訊方式向本校教務處註冊課務組申請延後註冊及檢具相關證明補辦程序，並得委託他人辦理相關作業。
修課方式	確保學生學習品質之前提下，得以彈性措施，方式如下： 一、全校性或全班停課：以遠距教學協助學生修讀課程。 二、陸生、港澳學生、僑生及外籍生無法返校上課：得由授課教師以遠距教學，協助學生修讀課程。
考試成績	得依科目性質，調整成績評定方式，以補考或其他補救措施處理科目成績，補考成績並按實際成績計算。
學生請假	學生得以通訊方式向本校學務處辦理請假及檢具相關證明補辦程序，並得委託他人辦理相關作業，缺課之時數，不受缺課扣考、勒令休學規定限制。
休退學及復學	一、休學申請：學生得以通訊方式向本校教務處註冊課務組申請休學及檢具相關證明補辦程序，並得委託他人辦理相關作業，毋須註冊及繳納相關學雜費用，不受期末考試開始後不得申請休學規定之限制；休學期限屆滿仍無法復學者，得予專案延長休學期限。 二、學雜費退回：不受學生休退學時間點限制。 三、放寬退學規定：審酌學生身心狀況及學習需要，使學生不受學業成績不及格退學規定限制。 四、復學後輔導：若學生復學時遇有原肄業系所變更或停辦時，輔導學生至適當學系所修業，且系所應對學生進行選課輔導。 五、延長修業期限：若學生修業期限屆滿仍無法修畢應修科目學分者，以專案延長其修業期限。
畢業資格	一、畢業應修科目學分：依課程之科目性質，酌情調整課程(如實習、體育及服務學習)之學習內涵及學習時數。 二、其他畢業資格條件：放寬學生畢業資格條件(如英文檢定、證照考試)，提供學生替代方案。
資格權利保留	一、審酌學生身心狀況及學習需要，由國際與兩岸事務處協助學生保留赴境外修讀雙聯學位、研修或交換之資格。 二、請系上協助學生保留參與職訓課程、建教或產學合作計畫等之資格。
學校相關輔導協助機制	一、啟動關懷輔導機制：瞭解學生身心狀況、課業學習、職涯輔導之實際需求，適時轉介相關單位，以提供所需資源，協助學生渡過困難。由教務處為單一窗口，以彙整個案現況、專案輔導結果、提供配套措施及後續修業情形等資訊，並依教育部規定時程及窗口進行回報，統一訊息來源，依「個人資料保護法」維護學生個人隱私。 二、專案輔導單一窗口專人：教務處註冊課務組李雅琴小姐

四、本案經教務處防疫會議通過，校長核定後辦理，修訂時亦同。

## 僑光科技大學因應新型冠狀病毒肺炎停課、復課、補課計畫

民國109年3月3日因應嚴重特殊傳染性肺炎第3次防疫會議通過

為因應新型冠狀病毒肺炎疫情，本校停課、復課及補課之運作，特訂定本處理原則。

### 一、停課依據

依 109年2月19日中央流行疫情指揮中心肺中指字第1090030066號函辦理。

### 二、停課標準及實施辦法

依中央流行疫情指揮中心公布之「校園因應嚴重特殊傳染性肺炎疫情停課標準」辦理。

### 三、補課

- (一) 教師因被中央流行疫情指揮中心列為確定病例，該教師所授課程均停課時，該教師課程依「僑光科技大學教師請假補課辦法」辦理調補課。
- (二) 凡達停課標準而停課之班級，均應於學期中(畢業班應於畢業考前)擇定時間到校補課。補課可利用空堂或指定之假日(含週六、週日、一般假日等)，或正常上課後之課前、課後時間補課，或以遠距教學協助學生修讀課程。
- (三) 若有2位以上師生被中央流行疫情指揮中心列為確定病例，依規定全校停課時，於確保學生學習品質之前提下，得以彈性措施，如同步或非同步之遠距教學協助學生修讀課程。
- (四) 學校遇停課情形，得縮減上課週數，採1學分18小時彈性修課，於週間或線上課程等補課方式辦理，惟仍應兼顧教學品質及學習效果。

### 四、安心就學方案

- (一) 依「僑光科技大學因應新型冠狀病毒肺炎疫情安心就學措施」實施辦理。
- (二) 公告於學校網站首頁(因應肺炎疫情專區)

## 僑光科技大學辦理招生考試防疫措施指引原則

民國109年3月26日因應嚴重特殊傳染性肺炎第7次防疫會議通過

### 一、 招生考試防疫措施處理原則

#### (一) 試場環境通風與消毒

1. 打開門窗，確保試場通風良好。
2. 試場需全數以酒精或稀釋漂白水消毒。
3. 間隔較長之休息時間（如午休時間），試場可視實際需求再次消毒。
4. 試場預備酒精或消毒器具，提供試務工作人員及考生清潔使用。
5. 考試結束後，全數試場再次消毒。

#### (二) 考生旅遊史應事前主動通報

1. 事前請考生主動通報旅遊史：事先聯繫通知考生，在考試當日前14 天內，有二級以上流行地區旅遊史，應主動通報。若為居家隔離及居家檢疫者，請配合留在家中；若為自主健康管理者，則應至隔離考場並全程配戴口罩應試。
2. 考試當日提醒：考試當日張貼宣導公告，提醒考生應主動通報旅遊史。

#### (三) 健康管理

1. 體溫量測：於考試當日準備額溫槍等體溫量測器材，供考生量測體溫；試務工作人員則皆需量測體溫。
2. 健康狀況說明及管理：
  - (1) 考生應落實自我健康狀況監測，如有發燒（ $\geq 38^{\circ}\text{C}$ ）或咳嗽等呼吸道症狀，應主動告知監試人員，並應自備口罩且主動配戴後，方得進入考試試場應試。
  - (2) 協助考生量測體溫時，如遇學生有發燒情形，應詢問其旅遊史及有無呼吸道感染及腹瀉等症狀，並協助適當防護措施及引導就醫治療。
3. 健康試務工作人員及考生無需隨時配戴口罩。

#### (四) 隔離措施

1. 掌握試務工作人員健康狀況及旅遊史，如有考試當日前 14 天內至二級以上流行地區旅遊史，請居家隔離或居家檢疫，不能擔任試務工作人員並安排其他人員替代。
2. 請考生主動通報旅遊史，如考試當日前 14 天內有二級以上流行地區旅遊史，且正在進行自主健康管理者，請配合安排至隔離試場應試。
3. 學校應設置隔離試場；考試當日應依試場規則及實際應試需求，啟用隔離試場。
4. 考試期間，如有考生發燒或咳嗽等呼吸道感染不適症狀，應詢問考生意願，並採取適當防護措施、協助就醫或至隔離試場應試。

#### (五) 醫療支援

1. 請醫護人員留意試務工作人員及考生身體狀況，協助處理考生突發傷病。
2. 請監試人員全程留意考生身體狀況。

### 二、 其他注意事項

- (一) 提前報到：為配合量測體溫等防疫措施，請考生提前進行報到作業。
- (二) 請監試人員與考生保持適當距離，且於考試開始前打開門窗注意環境通風。

## 僑光科技大學因應疫情停課補課處理規範

民國 109 年 4 月 9 日因應嚴重特殊傳染性肺炎第 9 次防疫會議通過

### 一、停課依據

- (一)依109年2月19日中央流行疫情指揮中心肺中指字第1090030066號函辦理
- (二)依「僑光科技大學因應新型冠狀病毒肺炎停課、復課、補課計畫」辦理

### 二、停課標準及實施辦法

依中央流行疫情指揮中心公布之「校園因應嚴重特殊傳染性肺炎疫情停課標準」辦理，大專校院學校停課標準已報經教育部專案核准，依以下原則辦理：

- (一)有1位師生被中央流行疫情指揮中心列為確定病例，該師生所修/授課程均停課。
- (二)有2位以上師生被中央流行疫情指揮中心列為確定病例，該校（區）停課。

**依中央流行疫情指揮中心建議，停課期程為14天**

三、因夜間課程相當緊密，無法進行全校性調補課，若學期延後結束，會影響各項業務、學生就業等，因此，進修部課程在停課期間必須以遠距方式辦理。有特殊情形，得以申請調補課方式辦理。

四、日間部課程授課教師可選擇調補課(須於學期結束前)或採遠距教學方式辦理。

五、70人以上班級，因室內集會人數上限持續修正，因此必須預先進行遠距教學演練，預作準備。



## 僑光科技大學因應新型冠狀病毒肺炎遠距教學規範

民國 109 年 4 月 21 日因應嚴重特殊傳染性肺炎第 10 次防疫會議通過

依據「僑光科技大學因應新型冠狀病毒肺炎疫情安心就學措施」以及「僑光科技大學數位課程審查暨考核準則」，因應疫情訂定遠距教學規範如下：

### 一、全校性或全班停課（以兩周為例）：

依據 109 年 3 月 31 日教育部公告「大專校院因應嚴重特殊傳染性肺炎疫情停課復課及授課因應防疫調整演練注意事項」規定，每次停課以兩週為限，可視情況延長。

1. 每週每堂課需提供至少 20 分鐘 PPT（含聲音）檔案，例如：停課兩週時，兩學分課程在兩週內要提供 4 次 PPT 檔案。
2. 每兩週需提供至少 1 次議題師生互動，互動比率至少 10%。
3. 每兩週至少 1 次作業或報告。
4. 每兩週至少 1 次測驗。

### 二、陸生、港澳生及外籍生無法返校上課（以 9 週為例，若為 18 週課程則以下條件乘以 2 倍）

1. 至少 14 次 PPT 教材(含聲音)。
2. 完成 2 次議題討論，師生互動必須達修課人數 10%。
3. 4 次作業或報告。
4. 2 次測驗或考試。

## 僑光科技大學因應嚴重特殊傳染性肺炎學生校外實習應變措施

### 一、國外實習：

- (一)、因應嚴重特殊傳染性肺炎(武漢肺炎)疫情升溫，本校於109年1月25日起與大陸各實習廠商聯繫，先行安排學生陸續返台。108學年度大陸實習生人數為12人，除1位預計於109年2月10日返台外，餘11位均於109年1月31日前返台。
- (二)、依據教育部109年2月5日台教文(二)字第1090016303號函說明第二點，考量疫情發展現況及全體師生健康，各級學校赴陸短期教育交流及學生研習(交換、實習)等活動暫緩辦理，視後續疫情發展再恢復交流活動。
- (三)、本校考量疫情發展之不確定性及短期間內疫情是否能有效控制，未免影響實習學生之實習情形，已規劃並協助上述12位學生轉至國內其他實習廠商實習或返校修課。
- (四)、請海外實習生確實遵守實習當地國家宣布之疫情措施。
- (五)、海外實習生因疫情之故提出終止海外實習返國需求，應先評估返國可能產生之風險，取得家長同意下，本校協助海外實習生進行返國。海外實習生返國後應遵照中央流行疫情指揮中心規範，落實各項防疫管理措施。

### 二、國內實習：

- (一)、依據中央流行疫情指揮中心及教育部宣布之防疫措施與規範辦理。
- (二)、就境內實習學生於實習期間須隔離或遭感染，或實習機構發生感染個案之因應措施如下：
  1. 依僑光科技大學因應嚴重特殊傳染性肺炎導師配合事項，由導師進行「僑光科技大學學生寒假出國調查」，瞭解學生健康情形、近期出國旅遊史。
  2. 請實習輔導老師提醒實習學生務必遵守中央流行疫情指揮中心各項防疫規定及措施，並保護自身健康及安全。期間如有任何問題請立即尋求實習輔導老師協助。
  3. 境內實習學生如遇實習機構發生感染個案致有感染風險者，應依首揭措施居家隔離14日，居家隔離期間仍核計實習時數且不影響實習考核，該期間之實習薪資於不抵觸實習合約之前提下，依實習機構彈性措施規範處理。
  4. 境內實習生若因感染需要治療者，由系上導師依「僑光科技大學特殊個案學生輔導辦法」，協助實習生向諮輔中心提出特殊個案申請，特殊個案在輔導期間，實習成績得以多元評量方式進行。實習輔導教師並應與實習機構、學生或學生家長共同會商實習合約是否終止，以及學生治癒後返回實習機構述職之方案。

## 僑光科技大學圖書館因應嚴重特殊傳染性肺炎服務說明與防疫措施

- 一、配合本校防疫作業規定，落實館舍每日定時清潔消毒三次。
- 二、服務台備有消毒酒精、稀釋漂白水、洗手皂供讀者使用。
- 三、工作人員（含工讀生）上班須先量測體溫。第一線工作人員一律配戴口罩、手套，讀者入館前一律測量體溫，額溫高於 37.5°C 禁止入館，並立即通報衛保組，服務台前增設體溫量測區動線管制，以維持安全衛生之閱覽環境。
- 四、開啟全館門窗，暫停密閉式空間（無對外窗之討論室、視聽小間）借用。視聽中心僅開放公共閱聽區借用。
- 五、避免讀者近距離接觸，調降閱覽座位密度，增加讀者間的使用距離，閱覽區六人座閱覽桌改為三人座位，以利區隔。
- 六、製作防疫主題海報、網頁、電子看板及防疫 mail 通報加強防疫宣導。
- 七、讀者入館得自行斟酌配戴口罩、勤加洗手。讀者在館內如有身體不適，請主動告知館方人員，以提供必要協助。若有發燒、咳嗽或急性呼吸道感染等症狀，禁止入館；並應配戴口罩，儘速就醫。
- 八、防疫期間暫停聯盟館、校友、業師與校外人士換證入館，並暫停圖書館參訪及導覽活動申請。
- 九、因疫情影響或居家隔離無法返校之師生，若有圖書借閱逾期或使用電子資源問題，可聯繫圖書館（email 至 lib@ocu.edu.tw 信箱）或電洽圖書館流通櫃臺（04-27016855 轉 8110），將依個案協助處理。
- 十、相關防疫措施將依據中央流行疫情指揮中心與本校防疫作業規定，隨時調整並公告之。

## 僑光科技大學因應校園嚴重特殊傳染性肺炎之教職員工請假

### 相關規定

本校教職員工如為嚴重特殊傳染性肺炎確診病例，或遭居家隔离、居家檢疫、自主健康管理時之請假規定如下：(依據教育部 109 年 2 月 3 日臺教人(三)字第1090015025號函、109 年 3 月 3 日臺教人(三)字第1090030407號函、109 年 3 月 5 日臺教人(三)字第1090031443號函及衛服部疫情指揮中心相關資訊)

- 一、確診病例，應實施強制隔離，隔離期間核給公假。
- 二、醫療機構針對符合通報定義之疑似病例進行通報後，在檢驗結果確認前於醫院隔離期間，由地方政府衛生局開立隔離通知書，該期間核給公假。
- 三、與確定病例接觸，應實施 14 日居家隔离，核給公假。
- 四、有列於國際旅遊疫情等級中之國家地區(註1)旅遊史或居住史者，入境後應實施 14 日健康關懷(居家檢疫)，核給公假。
- 五、經有列於國際旅遊疫情等級中之國家地區(註1)入境有發燒或呼吸道症狀者，應實施 14 日健康追蹤，或屬通報個案但已檢驗陰性且符合解除隔離條件，應實施 14 日自主健康管理，期間避免出門，出門戴一般外科口罩，早晚量體溫，以病假辦理，且不列入年度病假日數計算。
- 六、因校園停課延伸照顧子女需求之請假規定，分述如下：
  - (一)符合下列規定之家長其中1人得申請防疫照顧假：
    - 1、有照顧 12 歲以下學童、照顧就讀高級中等學校(含高中、高職、五專一、二、三年級)或國民中學持有身心障礙證明之子女需求者。
    - 2、短期補習班、幼兒園及兒童照顧服務中心等教育機構，比照高級中等以下學校規定停課者，或自主替幼兒請假者，而有照顧子女需求者。
  - (二)前述家長包含父母、養父母、監護人或其他實際照顧子女之人(如爺爺、奶奶等)。
  - (三)防疫照顧假，不支薪。
  - (四)除申請防疫照顧假外，亦得依現行各類人員所適用之請假規定以事假(家庭照顧假)、休假或加班補休辦理。
  - (五)各機關對所屬人員依前開規定所申請之各項假別，均應予准假，且不得影響考績或為其他不利處分。

註1：國際旅遊疫情等級公告網址：<https://www.cdc.gov.tw/CountryEpidLevel/Index/NIUwZUNvckRWQ09CbDJkRVFjaExjUT09>

前往列於國際旅遊疫情等級中之第一級注意(Watch)及第二級警示(Alert)國家、地區(含轉機)者：依指揮中心規定，回國後需實施自主健康管理14天，不要到校，除因公奉派前往外，若非必要，避免前往，如仍前往者，屬可歸責當事人情形，不核給不列入年度病假日數及考績計算之病假。如需請假，依各類人員請假規則規定以休假、事假、病假或加班補休等假別辦理。

## 僑光科技大學體育室因應嚴重特殊傳染性肺炎應變措施

- 一、因應嚴重特殊傳染性肺炎持續延燒，加強校園對法定傳染病的防治工作，訂定此措施以維護教職員工生健康、受教及工作權益。
- 二、實施對象：體育室教職員工生。
- 三、實施方式
  - (一)利用上課時間，強化衛生教育宣導，建立自主健康管理觀念。加強「嚴重特殊傳染性肺炎」防治衛生教育宣導，自主隔離或健康管理師生狀態掌控，並提供支持性環境，以達成疫情監測與避免群聚事件發生。
  - (二)主動關心學生健康狀況，若發現有發燒(額溫 $\geq 37.5^{\circ}\text{C}$ )或類流感症狀之教職員工生，應戴口罩、儘速就地就醫，並落實「生病不上班、不上課」原則，不出門，減少或避免與他人接觸，在家休養並自主健康管理直至症狀解除後24小時始返校，並通報衛生保健組(學生)及環安中心(教職員工)，以利個案追蹤及通報校安中心。
  - (三)宣導事項：
    - 1.上課前讓學生至最近的洗手枱進行手部徹底清潔。
    - 2.咳嗽或打噴嚏時，使用紙巾或衣袖遮住口鼻。
    - 3.注意營養、均衡飲食、適度運動、充足睡眠，增強個人免疫力。
    - 4.落實肥皂勤洗手、咳嗽戴口罩等個人防護措施。
    - 5.避免接觸活體動物及動物屍體、避免食用生肉或生蛋。
  - (四)維持教室通風：打開教室窗戶、氣窗，使空氣流通；維持通風設備的良好性能，並經常清洗防塵網。沒有必要，盡可能不使用冷氣空調。

## 僑光科技大學體育場館及運動專業教室因應嚴重特殊傳染性肺炎 應變措施

為減少學生可能被「嚴重特殊傳染性肺炎(武漢肺炎)」感染或成為傳染源之機率，體育室即日起將實施下列措施，以保障到體育場館及運動專業教室學生健康。

實施方式：

- 一、運動場館定期環境消毒清潔工作，特別針對入館學生手部易接觸之範圍，加強清潔工作及頻率；並使用 1:100 (500ppm)漂白水稀釋液或 75%酒精消毒液，擦拭場館各處把手、電燈開關、桌椅。
- 二、維持室內空氣流通，打開教室窗戶、氣窗，檢查通風設備有無問題。
- 三、進入場館上課的師生均請先至鄰近洗手台以洗手乳或肥皂洗手才進入室內上課。
- 四、進入體適能教室一律均需量測額溫並使用酒精進行手部消毒。若有發燒( $\geq 37.5^{\circ}\text{C}$ )及呼吸道不適之狀況請勿進入使用，並轉介至衛保組。
- 五、體適能教室暫不開放校友進入使用。
- 六、上課器材每日進行酒精消毒(羽球拍、桌球拍、撞球桿、體適能器材等)。
- 七、體育專業教室除上課外不對外開放使用。

# 僑光科技大學因應嚴重特殊傳染性肺炎環境清潔暨消毒作業計畫

第一版 109/02/25

第二版 109/03/12

- 一、依據教育部大專校院嚴重特殊傳染性肺炎防治工作綱要中有關通風與消毒作業原則規範，訂定本校因應嚴重特殊傳染性肺炎環境清潔暨消毒作業計畫。
- 二、開學前校園環境清潔週
  - (一) 全校性消毒作業：於開學前3日完成全校性大型消毒作業，消毒範圍包含校內各棟建築物各樓層公共區域空間及教學空間。
  - (二) 公共區域易及觸摸處消毒作業：開學前，由總務處事務組完成每日一次公共區域空間易及觸摸處消毒擦拭作業。易及觸摸範圍包括門把、樓梯扶手、開關按鍵、電梯面板及按鍵、教室內麥克風等處，完成後紀錄備查（檢核表如附件一所示、工作人員分配表如附件二所示）。
  - (三) 辦公室空間易及觸摸處消毒作業：開學前，由環境安全衛生中心督導各單位辦公室完成每日一次辦公室空間易及觸摸處消毒擦拭作業。易及觸摸範圍包括門把、開關按鍵、工作桌面、櫃檯桌面、話機及聽筒、通用文件櫃或夾、常用文具用品、鍵盤及滑鼠等處，完成後紀錄備查（檢核表如附件三所示）。
  - (四) 消毒通風宣導：開學前，由環境安全衛生中心透過電子郵件向各單位及教職員工宣導保持辦公室及教學環境通風，另提供校內消毒物資領取原則等各項資訊。
- 三、開學後校園環境清潔消毒作業
  - (一) 全校性消毒作業：每月月底執行一次全校性大型消毒作業，消毒範圍包含校內各棟建築物各樓層公共區域空間及教學空間。
  - (二) 公共區域易及觸摸處消毒作業：開學後，由總務處事務組完成每日三次公共區域空間易及觸摸處消毒擦拭作業。易及觸摸範圍包括門把、樓梯扶手、開關按鍵、電梯面板及按鍵、教室內麥克風等處，完成後紀錄備查（檢核表如附件一所示、工作人員分配表如附件二所示）。
  - (三) 辦公室空間易及觸摸處消毒作業：開學後，由環境安全衛生中心督導各單位辦公室完成每日至少一次辦公室空間易及觸摸處消毒擦拭作業。易及觸摸範圍包括門把、開關按鍵、工作桌面、櫃檯桌面、話機及聽筒、通用文件櫃或夾、常用文具用品、鍵盤及滑鼠等處，完成後紀錄備查（自主檢核表如附件三所示、自主檢核表雲端系統如附件四所示）。
  - (四) 消毒通風宣導：開學後，持續依疫情發展提醒各單位相關注意事項及消毒物資領取事宜。
- 四、居家檢疫學生宿舍清潔消毒
  - (一) 第一階段：居家檢疫同學隔離期滿後，清潔消毒人員著個人防護裝備，並用75%酒精擦拭房間設施（床、書桌、椅子、衣櫃等）及0.06%漂白水清潔地板、浴廁等。
  - (二) 第二階段：清潔消毒人員著個人防護裝備使用承裝消毒殺菌藥劑之噴灑器，將居家檢疫房間全部噴灑藥劑後，關閉門窗靜置3天。
  - (三) 第三階段：用清水清潔房間並開窗通風。
- 五、各項環境清潔消毒作業持續執行至疫情結束為止。

附件一 僑光科技大學各樓棟防疫消毒工作紀錄表

僑光科技大學 各樓棟防疫消毒工作紀錄表													負責人：							
樓層名稱：													<input type="checkbox"/> 教室區		<input type="checkbox"/> 樓梯手扶梯區		<input type="checkbox"/> 電梯區		<input type="checkbox"/> 會議室	
日期	項目 時間	門扇 門把	開關 按鈕	麥克風	樓梯 手扶 梯	電梯 面板 按鈕	電梯 扶手	其他					時間	負責人簽名						
月 日	上午												時 分							
	中午												時 分							
	下午												時 分							
月 日	上午												時 分							
	中午												時 分							
	下午												時 分							
月 日	上午												時 分							
	中午												時 分							
	下午												時 分							
月 日	上午												時 分							
	中午												時 分							
	下午												時 分							
月 日	上午												時 分							
	中午												時 分							
	下午												時 分							
月 日	上午												時 分							
	中午												時 分							
	下午												時 分							
月 日	上午												時 分							
	中午												時 分							
	下午												時 分							
月 日	上午												時 分							
	中午												時 分							
	下午												時 分							
月 日	上午												時 分							
	中午												時 分							
	下午												時 分							
月 日	上午												時 分							
	中午												時 分							
	下午												時 分							
月 日	上午												時 分							
	中午												時 分							
	下午												時 分							
月 日	上午												時 分							
	中午												時 分							
	下午												時 分							
月 日	上午												時 分							
	中午												時 分							
	下午												時 分							
注意事項													1.工作時段：每日運作三時段(除備註特殊時段例外) 上午：07:30-08:30 中午：13:00-13:30 下午：16:30-17:00(夜校生上課前) 2.負責人消毒清理完畢後，請於項次中打勾，亦請依規定簽名及登錄時間。 3.檢查表於每月1日換新表格，並且於每月2日內將上月檢查表送交事務組備查。							



附件二 僑光科技大學各樓棟防疫消毒工作人員分配表

序	負責人	樓別	區域範圍
1	王清林	弼臣樓	弼臣樓、設計大樓手扶梯(共計 4 面) 弼臣樓、設計大樓電梯
2	黃淑貞	立信樓	立信樓(共計 4 面) 立信樓電梯
3	劉速美	清源樓	清源樓手扶梯(共計 4 面)
4	羅淑錦	僑光館	僑光館手扶梯(共計 4 面) 僑光館電梯
5	薛娟娟	仲玉樓、 人文書院	仲玉樓、人文書院手扶梯(共計 4 面)
6	廖阿春	明誠樓	明誠樓手扶梯(共計 2 面) 明誠樓電梯 041、042、043、044、045、046、047、 048、052、053、054、055
7	吳玉娟	弼臣樓	314(大教室)、341、342、343、344(大教 室)、 雁閣樓會議廳、音鑑廳(使用後消毒清理)
8	廖淑萍	立信樓	141、142、143、144、145、151、152、 153、154 (每間教室四個門扇) 僑光館國際會議廳(使用後消毒清理)
9	賴素琴	清源樓	224、225、231、232、234、235、241、 242、243 (每間教室四個門扇) 圖資東側電梯(兩台)
10	詹清景	清源樓	244、245、251、252、253、254、255 (每間教室四個門扇) 圖資西側電梯(四台)
11	廖秀緞	明誠樓	021、022、023、024、025、026、027、 028、031、032、033、034、035、036、 037、038 積中堂會議室(使用後消毒清理)
12	張瑞展	圖資樓	圖資西側 12F~B2 手扶梯(下午 1 點時起)
13	廖福順	圖資樓	圖資東側 12F~B2 手扶梯(下午 1 點時起)

附件三 僑光科技大學環境清潔消毒自主檢核表

僑光科技大學嚴重特殊傳染性肺炎環境清潔消毒自主檢核表

單位/系所名稱：

檢核時間： 年 月 日 ~ 年 月 日

項次	每日自主消毒項目	系所單位					備註
		自主檢核					
		星期一	星期二	星期三	星期四	星期五	
辦公室公用場所	門把						
	電源開關						
	櫃台桌面						
	通用文件櫃或夾						
	維持室內通風						
	其他						
個人辦公物品	鍵盤與滑鼠						
	工作桌面						
	話機及聽筒						
	常接觸文具用品						
	其他						

使用稀釋漂白水注意事項

- 避免用於金屬、羊毛、尼龍、絲綢、染色布料及油漆表面。
- 由於漂白水會刺激黏膜、皮膚及呼吸道，所以使用漂白水時須佩戴保護裝備及通風良好。
- 避免接觸眼睛。如果漂白水濺入眼睛，須以清水沖洗至少15分鐘及看醫生。
- 不要與其他家用清潔劑一併或混和使用，以防降低殺菌功能及產生化學作用。當混合於酸性清潔劑如一些潔廁劑，便會產生有毒氣體，可能造成意外，令身體受傷。
- 經稀釋的漂白水，存放時間越長，分解量越多，殺菌能力便會降低，所以最好在24小時內用完。

清潔消毒頻率：建議一天一次，但可依各單位物品接觸頻率增減消毒頻率。

填表人員：

單位主管：

## 附件四 僑光科技大學環境清潔消毒自主檢核表雲端系統

### > 環境清潔消毒自主檢核表

1. 辦公室公共區域(含辦公物品)、會議室、一般教室、專業教室每日均應落實常態性消毒作業，清潔消毒頻率依各單位物品接觸情況調整，各項消毒作業持續執行至疫情結束為止。
2. 公共區域均應保持通風換氣並維持通風設備的良好性能。
3. 各單位請每日確實清潔後填報自主檢核表。

*單位/系所:	秘書室
*地點/區域:	
*檢核人員:	
*檢核日期:	
*檢核時間:	
*檢核項目:	<input type="checkbox"/> 地面 <input type="checkbox"/> 門把 <input type="checkbox"/> 窗戶把手 <input type="checkbox"/> 按鈕 <input type="checkbox"/> 電器開關 <input type="checkbox"/> 工作桌表面 <input type="checkbox"/> 電話及聽筒 <input type="checkbox"/> 電腦開關按鍵 <input type="checkbox"/> 鍵盤 <input type="checkbox"/> 公共區域的公共用品 <input type="checkbox"/> 學生操作設備(教具) <input type="checkbox"/> 維持室內通風 <input type="checkbox"/> 其他
其他欄位說明:	
*驗證碼:	

#### 使用稀釋漂白水注意事項

- 避免用於金屬、羊毛、尼龍、絲綢、染色布料及油漆表面。
- 由於漂白水會刺激黏膜、皮膚及呼吸道，所以使用漂白水時須佩戴保護裝備及通風良好。
- 避免接觸眼睛。如果漂白水濺入眼睛，須以清水沖洗至少15分鐘及看醫生。
- 不要與其他家用清潔劑一併或混和使用，以防降低殺菌功能及產生化學作用。

當混合於鹼性清潔劑如一些潔廁劑，便會產生有毒氣體，可能造成意外，令身體受傷。

- 經稀釋的漂白水，存放時間越長，分解量越多，殺菌能力便會降低，所以最好在24小時內用完。

**清潔消毒頻率：建議一天一次，但可依各單位物品接觸頻率增減消毒頻率。**

送出

## 僑光科技大學因應嚴重特殊傳染性肺炎校內公眾集會管理措施

第一版 109/02/25

第二版 109/03/12

第三版 109/03/25

第四版 109/04/09

六、依據教育部大專校院嚴重特殊傳染性肺炎防治工作綱要中有關公眾集會指引規範，訂定本校因應嚴重特殊傳染性肺炎校內公眾集會管理措施。

#### 七、集會活動適用範圍及主要原則

依據我國「集會遊行法」第 2 條，「集會」係指於公共場所或公眾得出入之場所舉行會議、演說或其他聚眾活動。考量集會活動通常人潮擁擠，長時間且近距離接觸，具有高度傳播風險，一旦出現疑似或群聚事件，將提高防疫難度。依我國中央流行疫情指揮中心說明，室內超過 100 人以上、室外超過 500 人以上的公眾集會活動建議停辦，以減低社區感染的風險。

#### 八、集會活動辦理前

- (一)集會活動辦理前(室內 100 人、室外 500 人以下之公眾集會)請各主辦單位依國內外疫情現況、集會性質與參加者特性進行相關風險評估，決定活動是否如期舉辦或延期辦理。若確定辦理活動，活動持續時間請儘量縮短，活動辦理場所則以戶外場地空間或環境通風良好之室內空間為主。
- (二)為保障全體活動參與人員健康，主辦單位需宣導參與者生病應在家休息不得參加集會活動，另請參與者無隱匿填寫健康聲明書(參考範本如附表一所示)後，始得參與活動。對於有慢性肺病(含氣喘)、心血管疾病、腎臟、肝臟、神經、血液或代謝疾病者(含糖尿病)、血紅素病變、免疫不全需長期治療者、孕婦等，於國內嚴重特殊傳染性肺炎疫情流行期間，建議其避免參加活動。
- (三)於活動會場出入口應張貼宣導有關「防範嚴重特殊傳染性肺炎」手部清潔、呼吸道衛生、咳嗽禮節、有呼吸道症狀之參與人員應配戴口罩及與他人保持室內 1.5 公尺及室外 1 公尺以上之社交距離等訊息。
- (四)確認活動現場空間大小及參與人數，若活動現場不能維持室外 1 公尺及室內 1.5 公尺之社交距離規範，就應要求參與活動者全面配戴口罩；若確認可維持室內外社交距離規範，事先應宣導參與活動者一旦須近距離接觸或交談，應立即配戴口罩，且參與活動者應設置有固定座位。
- (五)主辦單位活動辦理前應自行或協調校內負責消毒工作同仁，完成活動會場及公共區域易及觸摸處環境清潔消毒作業。
- (六)入口處設置檢疫站及準備相關防疫物資(消毒酒精、口罩及監測體溫儀器等)，適切安排人力，另應預先設置適當的隔離或安置空間。防疫物資請領依校內公告為原則。
- (七)各項準備作業之最終檢核與確認由活動主辦單位指派專責人員填寫集會活動整備自主檢核表(參考範本如附表二所示)。

#### 九、集會活動當天

1. 導引活動參與者先行至檢疫站量測體溫(額溫槍量測皮膚表面溫度以 37.5 度以上，耳溫槍則以 38 度以上為發燒標準)及補繳交或填寫健康聲明書，如有發燒者主辦單位應立即拒絕該員參與活動，並採取適當的防護措施(請其先行至適當

的隔離或安置空間)及引導其就醫治療。

2. 室內活動現場打開門窗、氣窗及前後門，使空氣流通，維持通風設備的良好性能。非必要，盡可能不使用冷氣空調。
3. 活動期間工作人員需注意活動參加者彼此是否維持室外1公尺及室內1.5公尺之社交距離規範、近距離接觸或交談是否配戴口罩、是否就坐於其固定座位等事項。
4. 將所有參與人員(含工作人員)簽名造冊(參考範本如附表三所示)，以利後續追蹤。

#### 十、集會活動辦理後

活動辦理後應再次進行活動會場及公共區域易及觸摸處環境清潔消毒作業，並恢復場地佈置。

十一、相關防疫管理措施將依據中央流行疫情指揮中心與本校防疫作業規定，隨時調整並公告之。

## 附表一 僑光科技大學因應「新冠肺炎」健康聲明書（範本）

您好，為因應「嚴重特殊傳染性肺炎」（新冠肺炎）疫情，僑光科技大學十分關心您的健康，多一分準備，就能多一分安心。為了提供您最好的後續照顧，請協助我們填寫下列資料，並詳細閱讀注意事項，敬祝您身體健康，事事順心。

姓名：\_\_\_\_\_ 出生：\_\_\_\_\_年\_\_\_\_\_月\_\_\_\_\_日 性別：男 女

所屬(或受邀來訪)之系所/單位：\_\_\_\_\_

校外單位/公司名稱：\_\_\_\_\_

前來本校參與之活動(公務)名稱：\_\_\_\_\_

於本校參與活動(公務)期程：\_\_\_\_\_年\_\_\_\_\_月\_\_\_\_\_日至\_\_\_\_\_年\_\_\_\_\_月\_\_\_\_\_日

手機：\_\_\_\_\_

1. 最近14天內是否自國外返台：

是，國家名稱：\_\_\_\_\_

否

2. 最近14天內是否出入人潮擁擠處：

是，地點名稱：\_\_\_\_\_

否

3. 最近14天內是否出現以下症狀：

發燒( $\geq 38^{\circ}\text{C}$ ) 咳嗽 喉嚨痛 呼吸道窘迫症狀(呼吸急促、呼吸困難)

流鼻水 肌肉酸痛 關節酸痛 腹瀉 其他症狀\_\_\_\_\_

無

4. 您是否曾為衛生主管機關列管之嚴重特殊傳染性肺炎(新冠肺炎)居家檢疫或自我健康管理個案?

否 是，居家檢疫或自我健康管理日期為\_\_\_\_\_年\_\_\_\_\_月\_\_\_\_\_日至

\_\_\_\_\_年\_\_\_\_\_月\_\_\_\_\_日

**請詳細閱讀以下注意事項，於校內活動期間配合防疫措施，並請簽名**

1. 維持手部清潔，保持經常洗手習慣，可使用肥皂和清水或酒精性乾洗手液進行手部衛生清潔，且儘量不要用手直接碰觸眼睛、鼻子和嘴巴。
2. 維持室外1公尺及室內1.5公尺之社交距離規範，一旦須與他人近距離接觸或交談，應立即配戴口罩。
3. 倘若於校內活動期間內有發燒( $\geq 38^{\circ}\text{C}$ )、咳嗽、喉嚨痛、呼吸道窘迫症狀、流鼻水、肌肉酸痛或關節酸痛等不適症狀，應立即配戴口罩並主動通報主辦單位後，由主辦單位通報衛保組/環安中心以協助您就醫。

**本人所填資料無誤，且已詳閱以上之說明並願意配合防護措施**

簽名：\_\_\_\_\_ 日期：\_\_\_\_\_年\_\_\_\_\_月\_\_\_\_\_日

附表二 僑光科技大學因應「新冠肺炎」疫情集會活動整備自主檢核表（範本）

主辦單位/班級社團：\_\_\_\_\_；單位主管/指導老師：

填表人：\_\_\_\_\_；聯絡電話：\_\_\_\_\_

集會活動名稱：\_\_\_\_\_

檢核時間：\_\_\_\_\_年\_\_\_\_\_月\_\_\_\_\_日\_\_\_\_\_時\_\_\_\_\_分

項次	檢查項目	自主檢核		備註
		是	否	
1	是否已預先設置適當隔離或安置空間？			
2	是否為戶外空間或環境通風良好之室內空間辦理？			
3	是否已張貼相關防疫宣導告示？			
4	是否可維持室內外社交距離規範？			
5	是否已要求活動參與者填寫健康聲明書？			
6	是否已備妥防疫物資？（如口罩、手套、額（耳）溫槍、消毒酒精、次氯酸水等）			目前備有物資： ※口罩_____個 （所有參加者請自備） ※額（耳）溫槍___支 ※酒精___罐、次氯酸水___罐、或其他_____ （至少擇一消毒用品即可）
7	是否供應足夠洗手乳、肥皂等手部清潔用品？			
8	是否已完成活動會場及公共區域易及觸摸處環境清潔消毒作業？			
9	其他_____			

註：本表各單位可依照實際需求增減項次目。





## 僑光科技大因應嚴重特殊傳染性肺炎學生宿舍防疫措施

- 一、依據中央疫情流行指揮中心發佈之相關規定，本校啟動嚴重特殊傳染性肺炎應變計畫及配合教育部學生安心就學措施，已安排本校觀餐大樓實習旅館安置管理(並非本校學生宿舍)，採一人一間一衛，進行嚴格隔離檢疫措施。
- 二、住宿生入住報到時執行項目：
  - (一)、填寫旅遊史暨自主健康調查表，未填寫者不得入住，並造冊記錄追蹤學生健康狀況。
  - (二)、入住時測量體溫如有發燒或呼吸道症狀、寒假期間曾有中港澳轉機、旅遊或接觸史者：
    - 1、本國籍學生：不得住宿，請同學自行就醫並返家進行「居家自主健康管理」14天後方可返校。若違反防疫規定，依傳染病防治法第三十六條規定辦理。
    - 2、非本國籍學生(含外籍生、港澳生與僑生)：於校內觀餐大樓實習旅館進行「居家檢疫」14天後方可回宿；集中管理期間，由學校協助提供三餐及健康追蹤管理。若違反防疫規定，依傳染病防治法第五十八條規定辦理。
- 三、實施住宿生體溫量測記錄，以掌握住宿生健康狀況及避免群聚感染風險。
- 四、如發現疑似或確診個案，立即通報衛生保健組及校安中心，通知家長學生健康狀況，並對個案寢室完成消毒工作。
- 五、執行宣導同學個人應當勤洗手並留意自身狀況及體溫，如有發燒或身體不適等異常情況，請配戴口罩並立即通知值班輔導員或校安中心教官協助就醫。
- 六、本防疫應變措施原則依中央疫情指揮中心疫情狀況隨時調整，如有未盡事宜另行公布。

## 僑光科技大學因應嚴重特殊傳染性肺炎社團防疫與活動應變措施

壹、本校社團為加強新冠肺炎防疫措施，以維護校園之健康與安全，特訂定「僑光科技大學社團防疫與活動應變措施」。

貳、依據

- 一、依據教育部 109 年 1 月 22 日臺教綜(五)字第 1090013442 號辦理。
- 二、依據衛生福利部「傳染病防治法」辦理。
- 三、依據 109 年 1 月 31 日「僑光科技大學嚴重特殊傳染性肺炎應變計畫」辦理。

參、應變措施內容

一、掌握學生社團活動大樓(仲玉樓)社室/會議室/練習室之使用及防疫宣導與通報

1. 落實自我健康管理：有身體不適、咳嗽、發燒等症狀之社員禁止進入社團大樓。
2. 進大樓前後應將手洗淨，或使用消毒酒精或乾洗手消毒手部。
3. 開啟窗戶與社室/會議室/練習室大門，並保持室內空氣流通，建議全程配戴口罩，盡量縮短使用時間，離開社室前要記得關閉門窗。
4. 進大樓後如發現人員之體溫超過 37.5 度請立即停止使用社室/會議室/練習室。
5. 身體有類流感不適，應自主健康管理暫停參加課外活動，並告知其他成員，提醒注意防範感染。
6. 不得強迫社員參加非自願性之活動。
7. 居家自主健康管理者，不能參加活動。

二、學生社團對活動辦理之防疫因應措施

(一)活動辦理規範

1. 社團辦公室及社團教室應縮短使用時間。
2. 社團規劃各項活動，限本校師生，並採取預先報名方式，活動企畫書中必須提出相關防疫措施，最遲於活動日前 14 日將活動申請與企畫書送至課指組，經課指組與本校校安中心審核通過後，使可辦理。活動辦理務必要確實執行防疫計畫，注意環境清潔及個人衛生，活動前務必確認參與人員身體狀況，如有類流感、呼吸道症狀或發燒等情形等請務必暫停參與活動，立即至本校衛保組、就醫或返家自主健康管理，活動結束需立即繳交活動參與人員班級、學號、姓名之資料至課指組。
3. 一般社團社課活動、社團會議、社團幹訓，建議改為線上辦理，或依照本活動規範第 2 點申請辦理。
4. 室內活動：依照本「活動辦理規範」第 2 點及第 3 點辦理，60 人以上暫停辦理。
5. 室外活動：依照本「活動辦理規範」第 2 點及第 3 點辦理，500 人以上暫停辦理。

6.若須搭乘租用之遊覽車，除須依活動申請規定辦理外，遊覽車駕駛須檢附公司出具之健康聲明切結，參與全員應全程配戴口罩。

7.校外活動之班遊、社遊、聯誼、外校聯合活動，請暫停辦理，待疫情緩和後再來考量。

(二)活動期間防疫作為：

1.室內：

- (1)入場時確實進行體溫量測(可向學生會借用額溫槍)及消毒(活動單位須自備)，發燒人員暫停參與活動，返家自主健康管理。
- (2)各活動須採預先報名或現場詳實簽到班級、學號、姓名等資料，以建立參與人員名冊。
- (3)參與活動人員需自備口罩，並由承辦人員視狀況規定活動是否全程戴口罩。
- (4)各社團辦公室進行之活動盡量減少，保持空氣流通，視個人需要全程配戴口罩，並盡量縮短實施時間。
- (5)大型公共室內空間(如學生活動大樓、大小型會議室、玻璃屋、合氣道等)，應保持空氣流通，並盡量縮短實施時間，有身體不適、咳嗽、發燒等症狀之社員，請勿進入大樓。
- (6)校外室內場域聚會應暫停辦理。
- (7)前列活動前務必詢問參與人員有無類流感狀況，若然則請暫停參與活動，返家自主健康管理。

2.室外：

- (1)團康型活動盡量選擇陽光充足、空氣流通場所，視個人需要配戴口罩。
- (2)運動型活動，運動前後需洗手，並於運動後將身體擦拭乾淨，運動全程依個人需要配戴口罩。
- (3)校外場域應盡量避免或減少，若為必要(如棒球場、籃球場等)請依該場域防疫管理做法，應自主評估需要配戴口罩，活動前後要勤洗手及身體擦拭乾淨。
- (4)前列活動前務必詢問參與人員有無類流感狀況，若有則請暫停參與活動，返家自主健康管理。

三、考量集會活動形式、參與人數與疫情狀況，活動人數眾多或有安全虞慮，皆應與社團指導老師及相關活動輔導人討論是否調整、延期或取消。

四、承辦活動單位應規劃防疫措施及備妥相關防護用品，環境消毒建議使用 1：100 的稀釋漂白水（500 ppm），室內須維持良好的通風。

五、基於防疫及安全管理，活動應視急迫性及必要性為優先辦理順序，承辦單位須將活動存

在無法順利借用場地及申請核可之不確定性，列入活動辦理考量。

- 六、社團辦理活動期間，若有身體不適、呼吸道症狀或發燒等，應立即戴上口罩，至本校衛保組，並立即停止參與活動。若 30 日內曾有出入境記錄或相關接觸史者，不得參與活動。
- 七、其他未盡事項依照中央防疫機關及本校因應嚴重特殊傳染性肺炎校園防疫應變小組之措施辦理。
- 八、相關防疫注意事項，公告學校首頁「新冠肺炎防疫專區」、「衛保組傳染病防治專區」、衛生福利部疾病管制署全球資訊網「嚴重特殊傳染性肺炎」專區。

# 僑光科技大學因應嚴重特殊傳染性肺炎學生課外活動辦理原則

修訂日期：109年3月31日

一、依據本校因應嚴重特殊傳染性肺炎校園防疫應變計畫訂定本原則。

二、本原則適用對象為本校學生會、系學會、社團及班級課外活動等。

三、辦理原則：

(一)、自主管理：

1. 防疫期間應適時配戴口罩、勤洗手、注意飲食衛生、作息正常、勿熬夜，保持體力與抵抗力。
2. 減少多人於密閉空間聚會，避免密閉空間活動。
3. 身體有類流感不適，應自主健康管理暫停參加課外活動，並告知其他成員，提醒注意防範感染。
4. 不得強迫社員參加非自願性之活動。
5. 30日內曾有出入境記錄，不得參與活動。

(二)活動辦理規範：

1. 社團應縮短社團辦公室及社團教室的使用時間。
2. 社團規劃各項活動，限本校師生，活動中不可飲食，並採取預先報名方式，活動企畫書中必須提出相關防疫措施並填寫【僑光科技大學防疫期間辦理活動聲明(防疫\_課外\_附件一)】及【僑光科技大學學生社團活動因應「新型冠狀病毒COVID-19」風險評估檢核表(防疫\_課外\_附件二)】，最遲於活動日前14日，連同「活動申請表」及「活動企畫書」送至課指組，經課指組與本校校安中心審核通過後，使可辦理。
3. 活動辦理務必要確實執行防疫計畫，注意環境清潔及個人衛生，活動前務必確認參與人員身體狀況，如有類流感、呼吸道症狀或發燒等情形等請務必暫停參與活動，立即至本校衛保組、就醫或返家自主健康管理，所有參與人員須填寫【僑光科技大學學生社團活動健康聲明及管理同意書(防疫\_課外\_附件三)】與【僑光科技大學防疫期間社團活動簽到表(防疫\_課外\_附件四)】，並請檢附活動防疫實施照片2張(電子檔)，於活動結束立即繳交予課指組輔導老師。
4. 一般社團社課活動、社團會議、社團幹訓等，建議改為線上辦理，或依照本「活動規範」第2點及第3點申請辦理。
5. 室內活動：依照本「活動辦理規範」第2點及第3點辦理，60人以上暫停辦理。
6. 室外活動：依照本「活動辦理規範」第2點及第3點辦理，500人以上暫停辦理。
7. 若須搭乘租用之遊覽車，除須依活動申請規定辦理外，遊覽車駕駛須檢附公司出具之健康聲明切結，參與全員應全程配戴口罩，。
8. 校外活動之班遊、社遊、聯誼、外校聯合活動，請暫停辦理，待疫情緩和後再考量。

(三)活動期間防疫作為：

1. 室內：

- (1). 入場時確實進行體溫量測(可向本校衛保組借用額溫槍)及消毒(活動單位須自備)，發燒人員暫停參與活動，返家自主健康管理。
- (2). 各活動須採預先報名方式填寫【僑光科技大學學生社團活動健康聲明及管理同意書】，並現場以【僑光科技大學社團活動簽到表】詳實簽到，以建立參與人員名冊。

- (3). 參與活動人員需自備口罩，活動中請全部人員全程戴口罩。
- (4). 各社團辦公室進行之活動盡量減少，保持空氣流通，須全程配戴口罩，並盡量縮短實施時間。
- (5). 大型公共室內空間(如學生活動大樓、大小型會議室、玻璃屋、合氣道練習室等)，應保持空氣流通，須全程配戴口罩，並盡量縮短實施時間，有身體不適、咳嗽、發燒等症狀之社員，請勿進入大樓。
- (6). 校外室內場域聚會應暫停辦理。
- (7). 前列活動前務必詢問參與人員有無類流感狀況，若然則請暫停參與活動，返家自主健康管理。

## 2. 室外：

- (1). 團康型活動盡量選擇陽光充足、空氣流通場所，建議全程配戴口罩。
- (2). 運動型活動，運動前後需洗手，並於運動後將身體擦拭乾淨，建議配戴口罩。
- (3). 校外場域應盡量避免或減少，若為必要(如棒球場、籃球場等)請依該場域防疫管理做法，建議配戴口罩，活動前後要勤洗手及身體擦拭乾淨。
- (4) 前列活動前務必詢問參與人員有無類流感狀況，若然則請暫停參與活動，返家自主健康管理。

四、考量集會活動形式、參與人數與疫情狀況，活動人數眾多亦或有安全虞慮，皆應與社團指導老師及相關活動輔導人討論是否調整、延期或取消。

五、承辦活動單位應規劃防疫措施及備妥相關防護用品，環境消毒建議使用 1：100 的稀釋漂白水（500 ppm），室內須維持良好的通風。

六、基於防疫及安全管理，活動應視急迫性及必要性為優先辦理順序，承辦單位須將活動存在無法順利借用場地及申請核可之不確定性，列入活動辦理考量。

七、社團辦理活動期間，若有身體不適、呼吸道症狀或發燒等，應立即戴上口罩，至本校衛保組，並立即停止參與活動。若 30 日內曾有出入境記錄或相關接觸史者，不得參與活動。

八、本校課指組登記之社團校外指導老師需填報以下問卷，經課指組審核確認後，發給本校自主健康管理卡，始可持卡進入校園：

[https://docs.google.com/forms/d/e/1FAIpQLSe0fkmIr3yC1REmYEBQwzrEA\\_LtPFfmYCz3gURD5HITbuF5A/viewform](https://docs.google.com/forms/d/e/1FAIpQLSe0fkmIr3yC1REmYEBQwzrEA_LtPFfmYCz3gURD5HITbuF5A/viewform)

九、社團活動單次講師或洽公人士，皆須活動日 1 週前，進行填報以下問卷，經課指組審核確認後，持課指組核發之通行證電子檔(防疫\_課外\_附件五)於檢疫站檢查，始可進入校園。

<https://forms.gle/iZV5nDLP9JrUnWHdA>

十、其他未盡事項依照中央防疫機關及本校因應嚴重特殊傳染性肺炎校園防疫應變小組之措施辦理。

十一、本原則陳請學務長核示後公告實施, 修正時亦同。

## 僑光科技大學防疫期間辦理活動聲明書

### 一、衛教宣導(活動前)

- (一) 活動前請宣導活動期間戴口罩，注意個人衛生。
- (二) 活動前請確認參加人員身體健康狀況，30日內曾有出入境記錄、相關接觸史、或有感冒症狀者，皆不得參與本次活動。
- (三) 活動結束時，請大家勤於洗手。

### 二、場地及人員管理(活動中)

- (一) 室內場地空調儘量避免使用，以窗戶打開自然通風為宜。
- (二) 填寫以下二份附件，於活動結束立即繳交資料至課指組。

1. 「僑光科技大學學生社團活動健康聲明及管理同意書  
(防疫\_課外\_附件二)」
2. 「僑光科技大學疫情防疫社團活動簽到表  
(防疫\_課外\_附件三)」

三、未盡事宜請依「僑光科技大學嚴重特殊傳染性肺炎應變計畫」附錄十一「【配合新冠肺炎防疫】學生課外活動辦理原則」辦理。

活動申請單位(社團)：

負責同學：

連絡電話：

指導老師或系主任：

## 僑光科技大學學生社團活動 風險評估檢核表

社團名稱：\_\_\_\_\_ 活動名稱：\_\_\_\_\_

活動時間：\_\_\_\_\_年\_\_\_\_\_月\_\_\_\_\_日\_\_\_\_\_時\_\_\_\_\_分起至\_\_\_\_\_月\_\_\_\_\_日\_\_\_\_\_時\_\_\_\_\_分

活動地點：\_\_\_\_\_ 活動所屬：室外空間 室內空間

※為保障師生健康與安全，依據中央流行疫情指揮中心發布之「COVID-19（武漢肺炎）因應指引：公眾集會」訂定本表；防疫期間辦理活動，請確實評估活動風險。

項目	檢核內容	是否具備	備註
1. 活動前，能否事先掌握參加者資訊	(1)活動總人數 (室內少於 60 人、室外少於 100 人)	<input type="checkbox"/> 是 <input type="checkbox"/> 否	室內_____人 室外_____人
	(2)確認參加者姓名及聯絡電話	<input type="checkbox"/> 是 <input type="checkbox"/> 否	
	(3)確認參加者旅遊史、確診病例接觸史	<input type="checkbox"/> 是 <input type="checkbox"/> 否	
	(4)活動前進行症狀評估及體溫量測	<input type="checkbox"/> 是 <input type="checkbox"/> 否	
2. 活動空間之通風換氣情況	(1)室外活動	<input type="checkbox"/> 是 <input type="checkbox"/> 否	
	(2)室內活動，但通風換氣良好 (以 60 人為上限)	<input type="checkbox"/> 是 <input type="checkbox"/> 否	
3. 參加者位置是否固定	(1)參加者配有固定座位及製作座位圖	<input type="checkbox"/> 是 <input type="checkbox"/> 否	
	(2)參加者未配有固定座位及製作座位圖， 但為室外活動。	<input type="checkbox"/> 是 <input type="checkbox"/> 否	
4. 參加者之間的距離	活動期間彼此間隔 1.5 公尺以上	<input type="checkbox"/> 是 <input type="checkbox"/> 否	
5. 活動持續時間	原則上活動時間越長，風險越高	_____ 小時	
6. 可否落實手部衛生及戴口罩	(1)備妥防疫用品	<input type="checkbox"/> 是 <input type="checkbox"/> 否	
	(2)消毒雙手	<input type="checkbox"/> 是 <input type="checkbox"/> 否	
	(3)配戴口罩	<input type="checkbox"/> 是 <input type="checkbox"/> 否	

活動負責人親簽：\_\_\_\_\_

社團負責人親簽：\_\_\_\_\_

社團指導老師親簽：\_\_\_\_\_

備註：

- 為因應新冠肺炎（COVID-19）疫情，社團辦理多人聚集之集會活動前須完成本表，並隨同活動申請表，最遲於活動日前 14 日，一併送至課指組。未檢附者，所申請之活動將不予審核。
- 活動經確實評估風險後未具備前述檢核內容之任一項標準，則不得辦理。
- 本風險評估表僅作為學生社團辦理活動之參考，非絕對風險評估。學生社團辦理活動仍應落實相關防疫準備與確實做好防疫措施。





## 僑光科技大學防疫期間社團活動簽到表

一、活動時間：109年 月 日(星期 ) 時 分至 時 分

二、活動名稱：

三、活動地點：

四、活動簽到：

1. 請各社團於進行各項活動時(含迎新送舊、社課、成果發表、社辦聚會等活動)，請參與同學及師長務必簽到，請勿代簽，**活動中請配戴口罩，不得於活動場所內飲食。**
2. 活動負責人請於活動當天結束後，利用拍照或掃描「簽到表」之方式，並檢附活動防疫實施照片2張(電子檔)，回傳給各社團輔導老師。
3. 活動簽到表正本，請各社團務必留存，以備不時之需。

編號	班級	學號	性別	簽到
1			<input type="checkbox"/> 男 <input type="checkbox"/> 女	
2			<input type="checkbox"/> 男 <input type="checkbox"/> 女	
3			<input type="checkbox"/> 男 <input type="checkbox"/> 女	
4			<input type="checkbox"/> 男 <input type="checkbox"/> 女	
5			<input type="checkbox"/> 男 <input type="checkbox"/> 女	
6			<input type="checkbox"/> 男 <input type="checkbox"/> 女	
7			<input type="checkbox"/> 男 <input type="checkbox"/> 女	
8			<input type="checkbox"/> 男 <input type="checkbox"/> 女	
9			<input type="checkbox"/> 男 <input type="checkbox"/> 女	
10			<input type="checkbox"/> 男 <input type="checkbox"/> 女	
11			<input type="checkbox"/> 男 <input type="checkbox"/> 女	
12			<input type="checkbox"/> 男 <input type="checkbox"/> 女	
13			<input type="checkbox"/> 男 <input type="checkbox"/> 女	
14			<input type="checkbox"/> 男 <input type="checkbox"/> 女	
15			<input type="checkbox"/> 男 <input type="checkbox"/> 女	

【小計：男生：     人    女生：     人】

編號：課外 1090330-01

# 僑光科技大學課指組 通行證

姓名：

進校日期：

事由：

承辦社團：



※通行證電子檔統一由課指組發放，通行名單將於通行當日交由

本校兩處檢疫站抽檢，若有偽造情形將依法辦理。

## 僑光科技大學因應嚴重特殊傳染性肺炎學生餐廳防疫應變措施

- 一、餐廳員工開學前填寫「旅遊史暨自主健康調查表」，請近期有往返港、澳、中國大陸的人員，務必自行居家隔離二週，並提供名單給業者以利後續追蹤。
- 二、已請廠商配合要求員工近期有感冒、發燒、乾咳、呼吸困難等疑似症狀，請勿安排該名工作人員上班，以防二次的感染，並請該員工先自行居家隔離，必要時就醫。
- 三、所有的工作人員上班前皆要進行體溫量測，均要配戴口罩，並用酒精消毒手部。
- 四、學生餐廳定期以漂白水擦拭桌面及清潔地面。
- 五、餐具取用區準備消毒用酒精供師生使用。
- 六、保持門窗開啟，讓餐廳內部新鮮空氣流通。
- 七、餐廳出入口將張貼相關防疫及勸導公告配合事項：
  - (一)請進出餐廳師生務必配戴口罩，用餐前請先洗手。
  - (二)疫情期間鼓勵師生自帶環保餐具使用。
  - (三)疫情期間避免交談，用餐完後盡快離開餐廳。
  - (四)請教職員生夾菜時要配戴口罩，勿交談，避免飛沫傳染，無配置口罩人員予以勸導。
  - (五)進入餐廳用餐者一律均需量測額溫並使用酒精進行手部消毒。若有發燒( $\geq 37.5$  °C)及呼吸道不適之狀況請勿進入，並轉介至衛保組。

## 僑光科技大學因應嚴重特殊傳染性肺炎諮商輔導中心防疫應變措施

壹、依據本校因應嚴重特殊傳染性肺炎校園防疫應變計畫訂定。

貳、為因應嚴重特殊傳染性肺炎，諮商輔導中心（以下簡稱本中心）特訂定本應變措施，使防疫期間得推展中心業務，維護校園師生身心健康。

參、本中心業務採雙軌並行，以下分行政業務及輔導業務列述：

### 一、行政業務：

- (1) 例行會議依參與人數選擇可間隔座位之地點辦理，開啟室內門窗，注意環境通風，並於簽到處備酒精消毒。
- (2) 大型會議依內容彈性辦理，降低群聚風險，例：導師會議，以紙本及電子雲端方式傳遞校內重要訊息。
- (3) 各項待辦活動，配合學校防疫措施彈性辦理。

### 二、輔導業務：

- (1) 心理衛生活動視疫情發展及學校防疫措施保持彈性調整，原則須注意人數及辦理空間，要求參與者全程配戴口罩。
- (2) 輔導教師值班時間，每時段最多2人，並依個別輔導需求，鼓勵以電話追蹤取代面談關懷，詳實填寫聯繫紀錄。
- (3) 若導師欲轉介受疫情影響之學生，皆可先電話聯繫院個管（紙本資料候補），由院個管即時評估輔導需求進行輔導。
- (4) 由專兼任團隊主責，增加定期轉發文宣頻率，協助導師於班會時間宣導，以減緩師生焦慮情緒，學習自我照顧。

肆、本中心包含三個組織，依業務特性需加強留意：

### 一、諮商中心：

- (1) 個別諮商室空間盡量不連續使用，使用前需消毒門把及座位；無人使用時，保持大門開啟，電扇運轉，維持空間通風；每日清潔空間垃圾（多為拭淚的衛生紙）。
- (2) 師生進入諮商室前，皆須檢查自主健康管理卡，並確實洗手及配戴口罩（不限材質）。
- (3) 若學生體溫過高，得要求至檢疫站重新測量，並依學校規定就醫或返家休養。當次諮商得暫定一次，並與心理師電話討論，最多可保留原時段2-4週。
- (4) 團體諮商減少參與人次，並調整辦理時間，選擇團體諮商室周圍較無人走動的時段，維持前後門開啟，兼顧防疫需求及保密原則。

### 二、資源教室：

- (1) 學生進入資源教室前，皆須檢查自主健康管理卡並以酒精消毒雙手，未蓋當日印章須至檢測站蓋章後始可進入。
- (2) 學生共用電腦區使用前後需消毒，並將座位調整間隔1公尺以上。
- (3) 除了用餐時間，鼓勵同學於資源教室內盡可能配戴口罩，降低傳染風險。

### 三、原住民族學生資源中心：

- (1) 本學期原定活動調整於戶外或空曠空間辦理。
- (2) 若原民生有個別輔導需求，可將學生引導至原資中心，避免於辦公室聚集。
- (3) 本學期起與生輔及服學組合作，增加原民生服學人力，防疫期間將協助打掃環境，營造安心友善活動空間。

伍、各項應變措施，配合學校規定辦理。

## 僑光科技大學設計與資訊學院嚴重特殊傳染性肺炎應變計畫

### 壹、緣起

鑒於中國大陸新型冠狀病毒感染引發之肺炎疫情擴大，本院為加強院內防疫措施，以維護校園之健康與安全，特訂定「僑光科技大學設計與資訊學院嚴重特殊傳染性肺炎應變計畫」以下簡稱本計畫。

### 貳、依據

- 一、僑光科技大學嚴重特殊傳染性肺炎應變計畫。
- 二、大專校院嚴重特殊傳染性肺炎防治工作綱要。

### 參、計畫內容

#### 一、防疫應變小組之成立與分工：

- (一) 本院因應嚴重特殊傳染性肺炎緊急應變小組(以下簡稱應變小組)，由院長擔任召集人，召集各系主任及各系助理。
- (二) 各單位分工執掌如下：

負責單位	負責人姓名/辦公室位置/分機	工作內容
院長	設資院 程榮祥院長/ 清源樓 1F R213 / 分機 2771	1.指揮疫情緊急應變之策略 2.召集應變小組緊急會議。 3.宣達各項校級相關防疫事項。
系主任	工設系 林昱呈主任/ 清源樓 2F R221 / 分機 2231	1.統籌對系內訊息之公佈。 2.協助指揮協調各系投入防疫工作。 3.各系內緊急聯絡網與代理人制度。 4.掌握所屬教職員及學生之緊急聯絡方式，並協助疫情之追蹤與通報。
	創設系 陳建良主任/ 立信樓 2F R125 /分機 2291	
	多遊系 劉育良主任/ 立信樓 2F R123 /分機 2301	
	資科系 程榮祥主任/ 圖資大樓 9F R8928 /分機 2251	
系助理	工設系 系助理/ 清源樓 2F R221 / 分機 2232	1.統籌各系防疫物資。 2.協助進行各系辦公室及周圍環境消毒工作。 3.統計每日各科目任課教師統計學生出缺席與健康狀況。
	創設系系助理/ 立信樓 2F R125 /分機 2292	
	多遊系系助理/ 立信樓 2F R123 /分機 2302	
	資科系系助理/ 圖資大樓 9F R8928 /分機 2252	

#### 二、危機應變作業流程規劃與宣導

- (一) 隨時注意衛生福利部疾病管制局發佈之疫情資訊，並與校內防疫小組實施各項防疫管制作為。
- (二) 各系首頁連結學校首頁級疾管局網站提供最新疫情訊息及衛教宣導。
- (三) 整備防疫物資。
- (四) 於班級教室張貼海報並發放衛教宣導單。

### 三、疫情監測及通報

- (一) 院內各級主管或導師應主動關心班級學生、教職員工健康狀況並瞭解原因。
- (二) 若班級學生、教職員工出現身體不適、發燒或類流感症狀者，立即協助請假休息，各系應主動彙整疫情相關資訊並通報衛生保健組與環境安全衛生中心。
- (三) 主動配合校內防疫小組、醫療機構與衛生單位之追蹤輔導。

### 四、環境清潔消毒

- (一) 針對設計與資訊學院內各級公共區域含辦公室、會議室、一般教室、專業教室應每日針對各項經常接觸之設施(含辦公物品及接觸人員之手部清潔)進行常態性消毒，頻率依各單位物品接觸情況調整，消毒作業持續執行至疫情結束為止。
- (二) 公共區域均應保持通風換氣，並定期清潔、檢查通風設備以維持良好性能。

### 五、學生心理輔導

- (一) 協助心理衛生宣導，減少院內教職員工生及家長恐慌心理。
- (二) 各任課教師及導師，協助加強宣導，加強情緒管理及同儕互助支持。
- (三) 適切輔導受疫情影響相關師生之心理諮詢。
- (四) 協助推動各項防疫因應策略。

### 六、上課、停課相關規定

- (一) 除前述規範外，教職員工與學生在進入校內教學環境前都必須通過「測量體溫」、「標記識別章」等檢疫程序才可進入教室上課。
- (二) 請所有老師準備網路教學教材，網路教學實施標準如下：
  - (1) 一人確診，相關上課班級停課，實施網路教學。
  - (2) 二人確診，全校停課，實施網路教學。
- (三) 上課前，請任課老師督導檢查全班是否通過檢疫程序；若否，則立即要求未通過人員到測溫站進行檢疫，通過後才能進教室上課。
- (四) 下課前請任課老師督導全班完成教室清潔消毒，任課老師另需填寫「環境清潔消毒自主檢核表」以示負責。
- (五) 導師須填寫「班級每日健康狀況回報」以利回報學生健康監測狀況。



僑光科技大學設計與資訊學院\_\_\_\_\_系  
使用消毒記錄表

教室編號：

日期 時間	課程名稱 (使用目的)	消毒項目	消毒者簽名	教師簽名	特殊狀況回報
月 日 時 分		<input type="checkbox"/> 教室環境 <input type="checkbox"/> 課桌椅 <input type="checkbox"/> 門把 <input type="checkbox"/> 教師教學設備 <input type="checkbox"/> 學生操作設備 <input type="checkbox"/> 其他_____	1. 2. 3.		<input type="checkbox"/> 無 <input type="checkbox"/> 有。請敘述於下：
月 日 時 分		<input type="checkbox"/> 教室環境 <input type="checkbox"/> 課桌椅 <input type="checkbox"/> 門把 <input type="checkbox"/> 教師教學設備 <input type="checkbox"/> 學生操作設備 <input type="checkbox"/> 其他_____	1. 2. 3.		<input type="checkbox"/> 無 <input type="checkbox"/> 有。請敘述於下：
月 日 時 分		<input type="checkbox"/> 教室環境 <input type="checkbox"/> 課桌椅 <input type="checkbox"/> 門把 <input type="checkbox"/> 教師教學設備 <input type="checkbox"/> 學生操作設備 <input type="checkbox"/> 其他_____	1. 2. 3.		<input type="checkbox"/> 無 <input type="checkbox"/> 有。請敘述於下：
月 日 時 分		<input type="checkbox"/> 教室環境 <input type="checkbox"/> 課桌椅 <input type="checkbox"/> 門把 <input type="checkbox"/> 教師教學設備 <input type="checkbox"/> 學生操作設備 <input type="checkbox"/> 其他_____	1. 2. 3.		<input type="checkbox"/> 無 <input type="checkbox"/> 有。請敘述於下：
月 日 時 分		<input type="checkbox"/> 教室環境 <input type="checkbox"/> 課桌椅 <input type="checkbox"/> 門把 <input type="checkbox"/> 教師教學設備 <input type="checkbox"/> 學生操作設備 <input type="checkbox"/> 其他_____	1. 2. 3.		<input type="checkbox"/> 無 <input type="checkbox"/> 有。請敘述於下：
月 日 時 分		<input type="checkbox"/> 教室環境 <input type="checkbox"/> 課桌椅 <input type="checkbox"/> 門把 <input type="checkbox"/> 教師教學設備 <input type="checkbox"/> 學生操作設備 <input type="checkbox"/> 其他_____	1. 2. 3.		<input type="checkbox"/> 無 <input type="checkbox"/> 有。請敘述於下：

僑光科技大學設計與資訊學院\_\_\_\_\_系

每日消毒記錄表

教室編號：

管理人員：

日期 時間	消毒項目	消毒者 簽名	負責教師 簽名	特殊狀況回報
月 日 時 分	<input type="checkbox"/> 教室環境 <input type="checkbox"/> 課桌椅 <input type="checkbox"/> 門把 <input type="checkbox"/> 教師教學設備 <input type="checkbox"/> 學生操作設備 <input type="checkbox"/> 其他_____	1. 2. 3.		<input type="checkbox"/> 無 <input type="checkbox"/> 有。請敘述於下：
月 日 時 分	<input type="checkbox"/> 教室環境 <input type="checkbox"/> 課桌椅 <input type="checkbox"/> 門把 <input type="checkbox"/> 教師教學設備 <input type="checkbox"/> 學生操作設備 <input type="checkbox"/> 其他_____	1. 2. 3.		<input type="checkbox"/> 無 <input type="checkbox"/> 有。請敘述於下：
月 日 時 分	<input type="checkbox"/> 教室環境 <input type="checkbox"/> 課桌椅 <input type="checkbox"/> 門把 <input type="checkbox"/> 教師教學設備 <input type="checkbox"/> 學生操作設備 <input type="checkbox"/> 其他_____	1. 2. 3.		<input type="checkbox"/> 無 <input type="checkbox"/> 有。請敘述於下：
月 日 時 分	<input type="checkbox"/> 教室環境 <input type="checkbox"/> 課桌椅 <input type="checkbox"/> 門把 <input type="checkbox"/> 教師教學設備 <input type="checkbox"/> 學生操作設備 <input type="checkbox"/> 其他_____	1. 2. 3.		<input type="checkbox"/> 無 <input type="checkbox"/> 有。請敘述於下：
月 日 時 分	<input type="checkbox"/> 教室環境 <input type="checkbox"/> 課桌椅 <input type="checkbox"/> 門把 <input type="checkbox"/> 教師教學設備 <input type="checkbox"/> 學生操作設備 <input type="checkbox"/> 其他_____	1. 2. 3.		<input type="checkbox"/> 無 <input type="checkbox"/> 有。請敘述於下：

# 僑光科技大學設計與資訊學院電腦輔助工業設計系

## 嚴重特殊傳染性肺炎應變計畫

### 壹、緣起

鑒於中國大陸新型冠狀病毒感染引發之肺炎疫情擴大，且鄰近國家接連出現自武漢移入之確診個案，已有明顯社區傳播及疫情蔓延情形。本系為配合校定計畫並加強系內防範措施，以維護校園之健康與安全，特訂定「僑光科技大學設計與資訊學院電腦輔助工業設計系嚴重特殊傳染性肺炎應變計畫」。以下簡稱本計畫。

### 貳、依據

- 一、僑光科技大學嚴重特殊傳染性肺炎應變計畫。
- 二、大專校院嚴重特殊傳染性肺炎防治工作綱要。

### 參、計畫內容

#### 一、防疫應變小組之成立與分工：

- (一)本系因應嚴重特殊傳染性肺炎緊急應變小組(以下簡稱應變小組)，由系主任擔任召集人。
- (二)分工執掌如下：

負責單位	工作內容
召集人 系主任	1. 指揮工設系疫情緊急應變。 2. 召集應變小組緊急會議。 3. 宣達各項校院級相關防疫事項。
電腦教室與 專業教室 負責教師	1. 每日進行電腦教室與專業教室消毒工作，並填寫每日消毒記錄表。 2. 針對異常狀況進行通報。
班級導師	1. 統籌對班級內訊息之公佈。 2. 協助指揮協調班級幹部協助防疫工作。 3. 定期宣導防疫資訊。 4. 建立班級內緊急聯絡網與代理導師制度。 5. 掌握所屬學生與家長之緊急聯絡方式，並協助疫情之追蹤與通報。 6. 提報協助防疫工作的學生，進行敘獎。
任課老師	1. 指揮授課班級之使用前後消毒工作。 2. 授課前提醒學生防疫。 3. 觀察學生之健康狀況，遇有疑似發燒或類流感症狀者，立即通報衛保組及系辦，並請學生到衛保組量測體溫。
系助理	1. 統籌系防疫物資。 2. 協助系辦公室、會議室之消毒工作。 3. 協助督導電腦教室與專業教室之消毒工作。 4. 彙整本系學生健康狀況與回報工作。

#### 二、危機應變作業流程規劃與宣導

- (一)依衛生福利部疾病管制局訂定之疫情分級情況，校內各行政及教學單位應與防疫小組密切協調聯繫，掌握狀況，並配合實施各項因應管制作為。
- (二)系首頁連結學校首頁及疾管局網站提供最新疫情訊息及衛教宣導。
- (三)系防疫物資之整備。

(四)系辦公室及各專業教室環境防疫作業。

場所	防疫相關作業
辦公室	1. 公共區域每日以稀釋漂白水、酒精、次氯酸水或其它消毒物品進行消毒。 2. 入口設置酒精消毒。 3. 開啟所有窗戶，加強室內通風。 4. 系助理需填寫「每日消毒記錄表」。
會議室	1. 開會前後以稀釋漂白水、酒精、次氯酸水或其它消毒物品進行消毒。 2. 開啟所有窗戶及前後門，維持室內通風。 3. 使用者需填寫「使用消毒記錄表」。
電腦教室	1. 上課前由各任課教師指定學生協助以稀釋漂白水、酒精、次氯酸水或其它消毒物品進行鍵盤、滑鼠消毒。 2. 提供洗手乳及肥皂，提供師生上課前後清潔之用。 3. 開啟所有窗戶及前後門，維持室內通風。 4. 若環境為密閉空間或地下空間，建議增設排風扇，營造動力排風，強迫與外界氣體交換，加強通風以降低二氧化碳濃度。非必要，盡可能不使用冷氣空調。 5. 任課教師需填寫「使用消毒記錄表」，負責教師需填寫「每日消毒記錄表」。
專業教室	1. 上課前由各任課教室指定學生協助以稀釋漂白水、酒精、次氯酸水或其它消毒物品進行相關設備消毒。 2. 提供洗手乳及肥皂，提供師生上課前後清潔之用。 3. 開啟所有窗戶及前後門，維持室內通風。 4. 若環境為密閉空間或地下空間，建議增設排風扇，營造動力排風，強迫與外界氣體交換，加強通風以降低二氧化碳濃度。非必要，盡可能不使用冷氣空調。 5. 任課教師需填寫「使用消毒記錄表」，負責教師需填寫「每日消毒記錄表」。

(五)落實疫情監測及通報機制

- 1、本系教職員生應落實「生病不上班、不上課」原則，在家休養直至症狀解除後 24 小時始返校。
- 2、若班級學生出國，返國入境後出現發燒或類流感症狀者，請班級導師通報系上彙整後通報衛生保健組；若教職員工返國入境後出現發燒或類流感症狀，通報人事室及環境安全衛生中心。
- 3、請各班級導師關心與注意學生之健康與請假情況，如出現異常之請假狀況時，應瞭解原因。
- 4、有接觸或疑似個案、確定個案教職員工生之追蹤輔導:如經確診，依據傳染病之通報追蹤流程，通報政府衛生機構，學校之追蹤輔導將主動配合醫療機構與衛生單位之追蹤輔導(包括相關之請假、保險、補課等)。

(六)學生心理輔導

- 1、協助心理衛生宣導(FB)，減少院內教職員工生及家長恐慌心理。
- 2、各任課教師及導師，協助加強宣導，加強情緒管理及同儕互助支持。
- 3、適切輔導受疫情影響相關師生之心理諮詢。
- 4、協助推動各項防疫因應策略。

# 學院多媒體與遊戲設計系

## 嚴重特殊傳染性肺炎應變計畫

### 壹、緣起

鑒於中國大陸新型冠狀病毒感染引發之肺炎疫情擴大，且鄰近國家接連出現自武漢移入之確診個案，已有明顯社區傳播及疫情蔓延情形。本系為配合校定計畫並加強院內防範措施，以維護校園之健康與安全，特訂定「僑光科技大學設計與資訊學院多媒體與遊戲設計系嚴重特殊傳染性肺炎應變計畫」。以下簡稱本計畫。

### 貳、依據

- 一、僑光科技大學嚴重特殊傳染性肺炎應變計畫。
- 二、大專校院嚴重特殊傳染性肺炎防治工作綱要。

### 參、計畫內容

#### 一、防疫應變小組之成立與分工：

- (一)本院因應嚴重特殊傳染性肺炎緊急應變小組(以下簡稱應變小組)，由系主任擔任召集人。
- (二)分工執掌如下：

負責單位	工作內容
召集人 系主任	1.指揮工設系疫情緊急應變。 2.召集應變小組緊急會議。 3.宣達各項校院級相關防疫事項。
專業教室 負責教師	1.每日進行電腦教室與專業教室進行查核督導。 2.針對異常狀況進行通報。
班級導師	1.統籌對班級內訊息之公佈。 2.協助指揮協調班級幹部協助防疫工作。 3.定期宣導防疫資訊。 3.建立班級內內緊急聯絡網與代理導師制度。 4.掌握所屬學生與家長之緊急聯絡方式，並協助疫情之追蹤與通報。 5.提報協助防疫工作的學生，進行敘獎。
任課老師	1.指揮授課班級之使用前後消毒工作。 (上午/下午/晚上各專業教室使用第一節課之授課老師) 2.授課前提醒學生防疫。 3.觀察學生之健康狀況，遇有疑似發燒或類流感症狀者，立即通報衛保組及系辦，並請學生到衛保組量測體溫。
系助理	1.統籌系防疫物資。 2.協助系辦公室、會議室之消毒工作。 3.協助督導電腦教室與專業教室之消毒工作。 4.彙整本系學生健康狀況與回報工作。

## 二、危機應變作業流程規劃與宣導

- (一)依衛生福利部疾病管制局訂定之疫情分級情況，校內各行政及教學單位應與防疫小組密切協調聯繫，掌握狀況，並配合實施各項因應管制作為。
- (二)系首頁連結學校首頁級疾管局網站提供最新疫情訊息及衛教宣導。
- (三)系防疫物資之整備。
- (四)系辦公室及各專業教室環境防疫作業。

場所	防疫相關作業
辦公室	<ol style="list-style-type: none"><li>1.公共區域每日以稀釋漂白水、酒精、次氯酸水或其他消毒物品進行消毒。</li><li>2.入口設置酒精消毒。</li><li>3.開啟所有窗戶，加強室內通風。</li><li>4.系助理需填寫「每日消毒記錄表」。</li></ol>
專業教室 (電腦教室)	<ol style="list-style-type: none"><li>1.上課前由各任課教室指定學生協助以稀釋漂白水、酒精、次氯酸水或其他消毒物品進行相關設備消毒。</li><li>2.請提醒學生勤洗手。</li><li>3.開啟所有窗戶及前後門，維持室內通風。</li><li>4.若環境為密閉空間或地下空間，建議增設排風扇，營造動力排風，強迫與外界氣體交換，加強通風以降低二氧化碳濃度。非必要，盡可能不使用冷氣空調。</li><li>5.任課教師需填寫「使用消毒記錄表」，負責教師協助查核督導。</li></ol>

### (五)落實疫情監測及通報機制

- 1.本系教職員生應落實「生病不上班、不上課」原則，在家休養直至症狀解除後 24 小時始返校。
- 2.若班級學生出國，返國入境後出現發燒或類流感症狀者，請班級導師通報系上彙整後通報衛生保健組；若教職員工返國入境後出現發燒或類流感症狀，通報人事室及環境安全衛生中心。
- 3.請各班級導師關心與注意學生之健康與請假情況，如出現異常之請假狀況時，應瞭解原因。
- 4.有接觸或疑似個案、確定個案教職員工生之追蹤輔導：如經確診，依據傳染病之通報追蹤流程，通報政府衛生機構，學校之追蹤輔導將主動配合醫療機構與衛生單位之追蹤輔導(包括相關之請假、保險、補課等)。

### (六)學生心理輔導

- 1.協助心理衛生宣導(FB)，減少院內教職員工生及家長恐慌心理。
- 2.各任課教師及導師，協助加強宣導，加強情緒管理及同儕互助支持。
- 3.適切輔導受疫情影響相關師生之心理諮詢。
- 4.協助推動各項防疫因應策略。

### (七)防疫消毒說明

- 1.消毒時間：上午/下午/晚上 該教室使用之第一節課。
- 2.消毒方式：
  - (1)請上午/下午/晚上各專業教室使用第一節課之授課老師，至系辦領鑰匙時，一同領取消毒液、抹布、水桶、手套等，並於下課後歸還系辦。
  - (2)請學生協助就記錄表消毒項目進行消毒。

# 僑光科技大學設計與資訊學院 生活創意設計系

## 嚴重特殊傳染性肺炎應變計畫

### 壹、緣起

鑒於中國大陸新型冠狀病毒感染引發之肺炎疫情擴大，且鄰近國家接連出現自武漢移入之確診個案，已有明顯社區傳播及疫情蔓延情形。本系為配合校定計畫並加強院內防範措施，以維護校園之健康與安全，特訂定「僑光科技大學設計與資訊學院生活創意設計系嚴重特殊傳染性肺炎應變計畫」。以下簡稱本計畫。

### 貳、依據

- 一、僑光科技大學嚴重特殊傳染性肺炎應變計畫。
- 二、大專校院嚴重特殊傳染性肺炎防治工作綱要。

### 參、計畫內容

#### 一、防疫應變小組之成立與分工：

- (一)本院因應嚴重特殊傳染性肺炎緊急應變小組(以下簡稱應變小組)，由系主任擔任召集人。
- (二)分工執掌如下：

負責單位	工作內容
召集人 系主任	1. 指揮工設系疫情緊急應變。 2. 召集應變小組緊急會議。 3. 宣達各項校院級相關防疫事項。
電腦教室與專業教室 負責教師	1. 每日進行電腦教室與專業教室消毒工作，並填寫每日消毒記錄表。 2. 針對異常狀況進行通報。
班級導師	1. 統籌對班級內訊息之公佈。 2. 協助指揮協調班級幹部協助防疫工作。 3. 定期宣導防疫資訊。 3. 建立班級內內緊急聯絡網與代理導師制度。 4. 掌握所屬學生與家長之緊急聯絡方式，並協助疫情之追蹤與通報。 5. 提報協助防疫工作的學生，進行敘獎。
任課老師	1. 指揮授課班級之使用前後消毒工作。 2. 授課前提醒學生防疫。 3. 觀察學生之健康狀況，遇有疑似發燒或類流感症狀者，立即通報衛保組及系辦，並請學生到衛保組量測體溫。
系助理	1. 統籌系防疫物資。 2. 協助系辦公室、會議室之消毒工作。 3. 協助督導電腦教室與專業教室之消毒工作。 4. 彙整本系學生健康狀況與回報工作。

#### 二、危機應變作業流程規劃與宣導

- (一)依衛生福利部疾病管制局訂定之疫情分級情況，校內各行政及教學單位應與防疫小組密切協調聯繫，掌握狀況，並配合實施各項因應管制作為。
- (二)系首頁連結學校首頁級疾管局網站提供最新疫情訊息及衛教宣導。
- (三)系防疫物資之整備。
- (四)系辦公室及各專業教室環境防疫作業。

場所	防疫相關作業
辦公室	1. 公共區域每日以稀釋漂白水、酒精、次氯酸水或其它消毒物品進行消毒。 2. 入口設置酒精消毒。 3. 開啟所有窗戶，加強室內通風。 4. 系助理需填寫「每日消毒記錄表」。
會議室	1. 開會前後以稀釋漂白水、酒精、次氯酸水或其它消毒物品進行消毒。 2. 開啟所有窗戶及前後門，維持室內通風。 3. 使用者需填寫「使用消毒記錄表」。
電腦教室	1. 上課前由各任課教師指定學生協助以稀釋漂白水、酒精、次氯酸水或其它消毒物品進行鍵盤、滑鼠消毒。 2. 提供洗手乳及肥皂，提供師生上課前後清潔之用。 3. 開啟所有窗戶及前後門，維持室內通風。 4. 若環境為密閉空間或地下空間，建議增設排風扇，營造動力排風，強迫與外界氣體交換，加強通風以降低二氧化碳濃度。非必要，盡可能不使用冷氣空調。 5. 任課教師需填寫「使用消毒記錄表」，負責教師需填寫「每日消毒記錄表」。
專業教室	1. 上課前由各任課教室指定學生協助以稀釋漂白水、酒精、次氯酸水或其它消毒物品進行相關設備消毒。 2. 提供洗手乳及肥皂，提供師生上課前後清潔之用。 3. 開啟所有窗戶及前後門，維持室內通風。 4. 若環境為密閉空間或地下空間，建議增設排風扇，營造動力排風，強迫與外界氣體交換，加強通風以降低二氧化碳濃度。非必要，盡可能不使用冷氣空調。 5. 任課教師需填寫「使用消毒記錄表」，負責教師需填寫「每日消毒記錄表」。

#### (五)落實疫情監測及通報機制

- 1、本系教職員生應落實「生病不上班、不上課」原則，在家休養直至症狀解除後 24 小時始返校。
- 2、若班級學生出國，返國入境後出現發燒或類流感症狀者，請班級導師通報系上彙整後通報衛生保健組；若教職員工返國入境後出現發燒或類流感症狀，通報人事室及環境安全衛生中心。
- 3、請各班級導師關心與注意學生之健康與請假情況，如出現異常之請假狀況時，應瞭解原因。
- 4、有接觸或疑似個案、確定個案教職員工生之追蹤輔導:如經確診，依據傳染病之通報追蹤流程，通報政府衛生機構，學校之追蹤輔導將主動配合醫療機構與衛生單位之追蹤輔導(包括相關之請假、保險、補課等)。

#### (六)學生心理輔導

- 1、協助心理衛生宣導(FB)，減少院內教職員工生及家長恐慌心理。
- 2、各任課教師及導師，協助加強宣導，加強情緒管理及同儕互助支持。
- 3、適切輔導受疫情影響相關師生之心理諮詢。
- 4、協助推動各項防疫因應策略



# 僑光科技大學資訊科技系嚴重特殊傳染性肺炎應變計畫

## 壹、緣起

鑒於中國大陸新型冠狀病毒感染引發之肺炎疫情擴大，本系為強化防疫措施，以維護校園之健康與安全，特訂定「僑光科技大學資訊科技系嚴重特殊傳染性肺炎應變計畫」以下簡稱本計畫。

## 貳、依據

- 一、僑光科技大學嚴重特殊傳染性肺炎應變計畫。
- 二、大專校院嚴重特殊傳染性肺炎防治工作綱要。

## 參、計畫內容

### 一、防疫應變小組之成立與分工：

- (一) 本系因應嚴重特殊傳染性肺炎緊急應變小組(以下簡稱應變小組)，由系主任擔任召集人。
- (二) 各單位分工執掌如下：
  - 1.系主任
    - (1)統籌各項防疫指揮工作。
    - (2)掌握所屬教職員及參與活動人員之緊急聯絡方式，並協助疫情之追蹤與通報。
  - 2.系助理
    - (1)統籌各項防疫物資。
    - (2)協助進行各教學空間及周圍環境消毒工作。
    - (3)統計每日各科目任課教師統計學生出缺席與健康狀況。
  - 3.班級導師
    - (1)統籌對班級內訊息之公佈。
    - (2)協助指揮協調班級幹部協助防疫工作。
    - (3)定期宣導防疫資訊。
    - (4)建立班級緊急聯絡網與代理導師制度。
    - (5)掌握所屬學生與家長之緊急聯絡方式，並協助疫情之追蹤與通報。
  - 4.授課講師
    - (1)指揮授課班級之使用前後消毒工作。
    - (2)授課前提醒學生防疫。
    - (3)觀察學生之健康狀況，遇有疑似發燒或類流感症狀者，立即通報衛保組及系辦，並請學生到衛保組量測體溫。

### 二、危機應變作業流程規劃與宣導

- (一) 隨時注意衛生福利部疾病管制局發佈之疫情資訊，並與校內防疫小組實施各項防疫管制作為。
- (二) 系首頁連結學校首頁級疾管局網站提供最新疫情訊息及衛教宣導。
- (三) 整備防疫物資。
- (四) 於班級教室張貼海報並發放衛教宣導單。

### 三、疫情監測及通報

- (一) 本系教職員工應主動關心班級學生健康狀況並注意各項防疫措施。
- (二) 若班級學生、教職員工出現身體不適、發燒或類流感症狀者，立即協助請假休息，教職員工應主動彙整疫情相關資訊並通報衛生保健組與環境安全衛生中

心。

(三) 主動配合校內防疫小組、醫療機構與衛生單位之追蹤輔導。

#### 四、環境清潔消毒

(一) 針對資訊科技系內各級公共區域含辦公室、會議室、一般教室、專業教室應每日針對各項經常接觸之設施(含辦公物品)進行常態性消毒並填寫使用消毒記錄表(<http://dis.ocu.edu.tw/files/87-1012-1894.php?Lang=zh-tw>)，頻率依各單位物品接觸情況調整，消毒作業持續執行至疫情結束為止。

(二) 公共區域均應保持通風換氣並定期清潔、檢查通風設備以維持良好性能。

#### 五、學生心理輔導

(一) 協助心理衛生宣導，減少學生及家長恐慌心理。

(二) 各任課教師及導師，協助加強宣導，加強情緒管理及同儕互助支持。

(三) 適切輔導受疫情影響相關師生之心理諮詢。

(四) 協助推動各項防疫因應策略。

#### 六、上課、停課相關規定

(一) 除前述規範外，院內各系須強化檢疫措施、提升防疫規格，教職員工與學生在進入校內教學環境前都必須通過「測量體溫」、「標記識別章」等檢疫程序才可進入教室上課。

(二) 請所有老師準備網路教學教材，網路教學實施標準如下：

1. 一人確診，相關上課班級停課，實施網路教學。

2. 二人確診，全校停課，實施網路教學。

(三) 上課前，請任課老師督導檢查全班是否通過檢疫程序；若否，則立即要求未通過人員到測溫站進行檢疫，通過後才能進教室上課。

(四) 下課前請任課老師督導全班完成教室清潔消毒，任課老師另需填寫「環境清潔消毒自主檢核表」以示負責。

(五) 導師須填寫「班級每日健康狀況回報」以利回報學生健康監測狀況。

## 僑光科技大學商學與管理學院嚴重特殊傳染性肺炎應變計畫

民國 109 年 02 月 27 日 院務會議通過

### 壹、緣起

鑒於中國大陸新型冠狀病毒(COVID-19 CORONAVIRUS)感染引發之肺炎疫情擴大，本院為加強院內防疫措施，以維護校園之健康與安全，特訂定「僑光科技大學商學與管理學院嚴重特殊傳染性肺炎應變計畫」以下簡稱本計畫。

### 貳、依據

- 一、僑光科技大學嚴重特殊傳染性肺炎應變計畫。
- 二、大專校院嚴重特殊傳染性肺炎防治工作綱要。

### 參、計畫內容

#### 一、防疫應變小組之成立與分工：

- (一) 本院因應嚴重特殊傳染性肺炎緊急應變小組(以下簡稱應變小組)，由院長擔任召集人，召集各系主任及各系助理。
- (二) 各單位分工執掌如下：

負責單位	負責人姓名 辦公室位置/分機	工作內容
院長	王冠閔院長 圖資大樓五樓 R8520B/分機 8511	1.指揮疫情緊急應變之策略 2.召集應變小組緊急會議。 3.宣達各項校級相關防疫事項。
系主任	財金系 葉金標主任 圖資大樓六樓 R8624/分機 8501	1.統籌對系內訊息之公佈。 2.協助指揮協調各系投入防疫工作。 3.各系內緊急聯絡網與代理人制度。 4.掌握所屬教職員及學生之緊急聯絡方式，並協助疫情之追蹤與通報。
	企管系 李淑芳主任 圖資大樓七樓 R8720A/分機 2141	
	國貿系 王冠閔主任 圖資大樓五樓 R8520B/分機 8511	
	行流系 李國良主任 圖資大樓五樓 R8521/分機 2191	
系助理	財法系 翁志宗主任 人文書院二樓 R922/分機 2201	1.統籌各系防疫物資。 2.協助進行各系辦公室及周圍環境消毒工作。 3.每日各科目任課教師關心學生出缺席與健康狀況，有相關問題應回報給助理。
	財金系 系助理 圖資大樓六樓 R8624/分機 8502	
	企管系 系助理 圖資大樓七樓 R8720A/分機 2142	
	國貿系 系助理 圖資大樓五樓 R8520A/分機 2102	
	行流系 系助理 圖資大樓五樓 R8521/分機 2192	
	財法系 系助理 人文書院二樓 R922/分機 2202	

## 二、危機應變作業流程規劃與宣導

- 1.隨時注意衛生福利部疾病管制局發佈之疫情資訊，並與校內防疫小組實施各項防疫管制作為。
- 2.各系首頁連結學校首頁級疾管局網站提供最新疫情訊息及衛教宣導。
- 3.整備防疫物資。
- 4.於班級教室張貼海報並發放衛教宣導單。

## 三、疫情監測及通報

- 1.院內各級主管或導師應主動關心班級學生、教職員工健康狀況並瞭解原因。
- 2.若班級學生、教職員工出現身體不適、發燒或類流感症狀者，立即協助請假休息，各系應主動彙整疫情相關資訊並通報衛生保健組與環境安全衛生中心。
- 3.主動配合校內防疫小組、醫療機構與衛生單位之追蹤輔導。

## 四、環境清潔消毒

- 1.針對商學與管理學院內各級公共區域含辦公室、會議室、一般教室、專業教室應每日針對各項經常接觸之設施(含辦公物品)進行常態性消毒，頻率依各單位物品接觸情況調整，消毒作業持續執行至疫情結束為止。
- 2.公共區域均應保持通風換氣，並定期清潔、檢查通風設備以維持良好性能。

## 五、學生心理輔導

- 1.協助心理衛生宣導，減少院內教職員工生及家長恐慌心理。
- 2.各任課教師及導師，協助加強宣導，加強情緒管理及同儕互助支持。
- 3.適切輔導受疫情影響相關師生之心理諮詢。
- 4.協助推動各項防疫因應策略。

# 僑光科技大學企業管理系嚴重特殊傳染性肺炎應變計畫

民國 109 年 02 月 25 日系務會議通過

## 壹、緣起

鑒於中國大陸新型冠狀病毒(COVID-19 CORONAVIRUS)感染引發之肺炎疫情擴大，本系為加強系內防疫措施，以維護校園之健康與安全，特訂定「僑光科技大學企業管理系嚴重特殊傳染性肺炎應變計畫」以下簡稱本計畫。

## 貳、依據

- 一、僑光科技大學嚴重特殊傳染性肺炎應變計畫。
- 二、大專校院嚴重特殊傳染性肺炎防治工作綱要。

## 參、計畫內容

### 一、防疫應變小組之成立與分工：

- (一) 本系因應嚴重特殊傳染性肺炎緊急應變小組(以下簡稱應變小組)，由系主任擔任召集人，召集助理及各班導師。
- (二) 各單位分工執掌如下：

負責單位	工作內容
系主任	1.指揮疫情緊急應變之策略 2.召集應變小組緊急會議。 3.宣達各項校院級相關防疫事項。
班導師	1.統籌對系內訊息之公佈。 2.協助指揮協調各班投入防疫工作。 3.各班內緊急聯絡網與代理人制度。 4.掌握班級所屬學生之緊急聯絡方式，並協助疫情之追蹤與通報。
任課老師	1.任課老師上課前打開窗戶確保空氣流通，叮嚀同學勤洗手，生病務必戴口罩。
系助理	1.統籌各班防疫物資。 2.協助進行辦公室、專業教室及周圍環境消毒工作。 3.每日各科目任課教師關心學生出缺席與健康狀況，有相關問題應回報給助理。

### 二、危機應變作業流程規劃與宣導

- (一)隨時注意衛生福利部疾病管制局發佈之疫情資訊，並與校內防疫小組實施各項防疫管制作為。
- (二)各系首頁連結學校首頁級疾管局網站提供最新疫情訊息及衛教宣導。
- (三)整備防疫物資。
- (四)於班級教室張貼海報並發放衛教宣導單。

### **三、疫情監測及通報**

- (一)各班導師應主動關心班級學生健康狀況並瞭解原因。
- (二)若班級學生出現身體不適、發燒或類流感症狀者，立即協助請假休息，導師主動彙整疫情相關資訊並通報衛生保健組與環境安全衛生中心。
- (三)主動配合校內防疫小組、醫療機構與衛生單位之追蹤輔導。

### **四、環境清潔消毒**

- (一)針對系內各級公共區域含辦公室、會議室、一般教室、專業教室應每日針對各項經常接觸之設施(含辦公物品)進行常態性消毒，頻率依各單位物品接觸情況調整，消毒作業持續執行至疫情結束為止。
- (二)公共區域均應保持通風換氣，並定期清潔、檢查通風設備以維持良好性能。

### **五、學生心理輔導**

- (一)協助心理衛生宣導，減少學生及家長恐慌心理。
- (二)各任課教師及導師，協助加強宣導，加強情緒管理及同儕互助支持。
- (三)適切輔導受疫情影響相關師生之心理諮詢。
- (四)協助推動各項防疫因應策略。

# 僑光科技大學行銷與流通管理系嚴重特殊傳染性肺炎應變計畫

## 壹、緣起

鑒於中國大陸新型冠狀病毒(COVID-19 CORONAVIRUS)感染引發之肺炎疫情擴大，本系為加強系內防疫措施，以維護校園之健康與安全，特訂定「僑光科技大學行銷與流通管理系嚴重特殊傳染性肺炎應變計畫」以下簡稱本計畫。

## 貳、依據

- 一、僑光科技大學嚴重特殊傳染性肺炎應變計畫。
- 二、大專校院嚴重特殊傳染性肺炎防治工作綱要。

## 參、計畫內容

### 一、防疫應變小組之成立與分工：

- (一) 本系因應嚴重特殊傳染性肺炎緊急應變小組(以下簡稱應變小組)，由系主任擔任召集人，召集助理及各班導師。
- (二) 各單位分工執掌如下：

負責單位	工作內容
系主任	1. 指揮疫情緊急應變之策略 2. 召集應變小組緊急會議。 3. 宣達各項校院級相關防疫事項。
班導師	1. 統籌對系內訊息之公佈。 2. 協助指揮協調各班投入防疫工作。 3. 各班內緊急聯絡網與代理人制度。 4. 掌握班級所屬學生之緊急聯絡方式，並協助疫情之追蹤與通報。
系助理	1. 統籌各班防疫物資。 2. 協助進行辦公室、實驗室及周圍環境消毒工作。 3. 每日各科目任課教師關心學生出缺席與健康狀況，有相關問題應回報給助理。

### 二、危機應變作業流程規劃與宣導

- (一) 隨時注意衛生福利部疾病管制局發佈之疫情資訊，並與校內防疫小組實施各項防疫管制作為。
- (二) 各系首頁連結學校首頁疾管局網站提供最新疫情訊息及衛教宣導。
- (三) 整備防疫物資。
- (四) 於班級教室張貼海報並發放衛教宣導單。

### 三、疫情監測及通報

- (一) 各班導師應主動關心班級學生健康狀況並瞭解原因。
- (二) 若班級學生出現身體不適、發燒或類流感症狀者，立即協助請假休息，導師主動彙整疫情相關資訊並通報衛生保健組與環境安全衛生中心。
- (三) 主動配合校內防疫小組、醫療機構與衛生單位之追蹤輔導。

#### **四、環境清潔消毒**

- (一)針對系內各級公共區域(含辦公室、會議室、一般教室、專業教室)應每日針對各項經常接觸之設施(含辦公物品)進行常態性消毒,頻率依各單位物品接觸情況調整,消毒作業持續執行至疫情結束為止。
- (二)公共區域均應保持通風換氣,並定期清潔、檢查通風設備以維持良好性能。

#### **五、學生心理輔導**

- (一)協助心理衛生宣導,減少學生及家長恐慌心理。
- (二)各任課教師及導師,協助加強宣導,加強情緒管理及同儕互助支持。
- (三)適切輔導受疫情影響相關師生之心理諮詢。
- (四)協助推動各項防疫因應策略。



# 僑光科技大學國際貿易系嚴重特殊傳染性肺炎應變計畫

108 學年度第 2 學期第 1 次系務會議通過

## 壹、緣起

鑒於中國大陸新型冠狀病毒(COVID-19 CORONAVIRUS)感染引發之肺炎疫情擴大，本系為加強系內防疫措施，以維護校園之健康與安全，特訂定「僑光科技大學國際貿易系嚴重特殊傳染性肺炎應變計畫」以下簡稱本計畫。

## 貳、依據

- 一、僑光科技大學嚴重特殊傳染性肺炎應變計畫。
- 二、大專校院嚴重特殊傳染性肺炎防治工作綱要。

## 參、計畫內容

### 一、防疫應變小組之成立與分工：

- (一) 本系因應嚴重特殊傳染性肺炎緊急應變小組(以下簡稱應變小組)，由系主任擔任召集人，召集助理及各班導師。
- (二) 各單位分工執掌如下：

負責單位	工作內容
系主任	1. 指揮疫情緊急應變之策略 2. 召集應變小組緊急會議。 3. 宣達各項校院級相關防疫事項。
班導師	1. 統籌對系內訊息之公佈。 2. 協助指揮協調各班投入防疫工作。 3. 各班內緊急聯絡網與代理人制度。 4. 掌握班級所屬學生之緊急聯絡方式，並協助疫情之追蹤與通報。
系助理	1. 統籌各班防疫物資。 2. 協助進行辦公室、專業教室及周圍環境消毒工作。 3. 統計每日各科目任課教師統計學生出缺席與健康狀況。

### 二、危機應變作業流程規劃與宣導

- (一) 隨時注意衛生福利部疾病管制局發佈之疫情資訊，並與校內防疫小組實施各項防疫管制作為。
- (二) 各系首頁連結學校首頁級疾管局網站提供最新疫情訊息及衛教宣導。
- (三) 整備防疫物資。
- (四) 於班級教室張貼海報並發放衛教宣導單。

### 三、疫情監測及通報

- (一) 各班導師應主動關心班級學生健康狀況並瞭解原因。
- (二) 若班級學生出現身體不適、發燒或類流感症狀者，立即協助請假休息，導師主動彙整疫情相關資訊並通報衛生保健組與環境安全衛生中心。
- (三) 主動配合校內防疫小組、醫療機構與衛生單位之追蹤輔導。

### 四、環境清潔消毒

- (一) 針對系內各級公共區域含辦公室、會議室、一般教室、專業教室應每日針對各項經常接觸之設施(含辦公物品)進行常態性消毒，頻率依各單位物品接觸情況

調整，消毒作業持續執行至疫情結束為止。

(二) 公共區域均應保持通風換氣，並定期清潔、檢查通風設備以維持良好性能。

#### **五、學生心理輔導**

(一) 協助心理衛生宣導，減少學生及家長恐慌心理。

(二) 各任課教師及導師，協助加強宣導，加強情緒管理及同儕互助支持。

(三) 適切輔導受疫情影響相關師生之心理諮詢。

(四) 協助推動各項防疫因應策略。

# 僑光科技大學財經法律系嚴重特殊傳染性肺炎應變計畫

## 壹、緣起

鑒於中國大陸新型冠狀病毒(COVID-19 CORONAVIRUS)感染引發之肺炎疫情擴大，本系為加強系內防疫措施，以維護校園之健康與安全，特訂定「僑光科技大學財經法律系嚴重特殊傳染性肺炎應變計畫」以下簡稱本計畫。

## 貳、依據

- 一、僑光科技大學嚴重特殊傳染性肺炎應變計畫。
- 二、大專校院嚴重特殊傳染性肺炎防治工作綱要。

## 參、計畫內容

### 一、防疫應變小組之成立與分工：

- (一) 本系因應嚴重特殊傳染性肺炎緊急應變小組(以下簡稱應變小組)，由系主任擔任召集人，召集助理及各班導師。
- (二) 各單位分工執掌如下：

負責單位	工作內容
系主任	1.指揮疫情緊急應變之策略 2.召集應變小組緊急會議。 3.宣達各項校院級相關防疫事項。
班導師	1.統籌對系內訊息之公佈。 2.協助指揮協調各班投入防疫工作。 3.各班內緊急聯絡網與代理人制度。 4.掌握班級所屬學生之緊急聯絡方式，並協助疫情之追蹤與通報。
系助理	1.統籌各班防疫物資。 2.協助進行辦公室、實驗室及周圍環境消毒工作。 3.每日各科目任課教師關心學生出缺席與健康狀況，有相關問題應回報給助理。

### 二、危機應變作業流程規劃與宣導

- (一) 隨時注意衛生福利部疾病管制局發佈之疫情資訊，並與校內防疫小組實施各項防疫管制作為。
- (二) 各系首頁連結學校首頁級疾管局網站提供最新疫情訊息及衛教宣導。
- (三) 整備防疫物資。
- (四) 於班級教室張貼海報並發放衛教宣導單。

### 三、疫情監測及通報

- (一) 各班導師應主動關心班級學生健康狀況並瞭解原因。
- (二) 若班級學生出現身體不適、發燒或類流感症狀者，立即協助請假休息，導師主動彙整疫情相關資訊並通報衛生保健組與環境安全衛生中心。
- (三) 主動配合校內防疫小組、醫療機構與衛生單位之追蹤輔導。

### 四、環境清潔消毒

- (一) 針對系內各級公共區域(含辦公室、會議室、一般教室、專業教室)應每日針對各項經常接觸之設施(含辦公物品)進行常態性消毒，頻率依各單位物品接觸情況調整，

消毒作業持續執行至疫情結束為止。

(二) 公共區域均應保持通風換氣，並定期清潔、檢查通風設備以維持良好性能。

#### **五、學生心理輔導**

(一) 協助心理衛生宣導，減少學生及家長恐慌心理。

(二) 各任課教師及導師，協助加強宣導，加強情緒管理及同儕互助支持。

(三) 適切輔導受疫情影響相關師生之心理諮詢。

(四) 協助推動各項防疫因應策略。

# 僑光科技大學財務金融系嚴重特殊傳染性肺炎應變計畫

## 壹、緣起

鑒於中國大陸新型冠狀病毒(COVID-19 CORONAVIRUS)感染引發之肺炎疫情擴大，本系為加強系內防疫措施，以維護校園之健康與安全，特訂定「僑光科技大學財務金融系嚴重特殊傳染性肺炎應變計畫」以下簡稱本計畫。

## 貳、依據

- 一、僑光科技大學嚴重特殊傳染性肺炎應變計畫。
- 二、大專校院嚴重特殊傳染性肺炎防治工作綱要。

## 參、計畫內容

### 一、防疫應變小組之成立與分工：

- (一) 本系因應嚴重特殊傳染性肺炎緊急應變小組(以下簡稱應變小組)，由系主任擔任召集人，召集各班導師、任課老師及助理。
- (二) 各單位分工執掌如下：

負責單位	工作內容
系主任	1.指揮疫情緊急應變之策略 2.召集應變小組緊急會議。 3.宣達各項校院級相關防疫事項。
班導師	1.統籌對系內訊息之公佈。 2.協助指揮協調各班投入防疫工作。 3.各班內緊急聯絡網與代理人制度。 4.掌握班級所屬學生之緊急聯絡方式，並協助疫情之追蹤與通報。
任課老師	1.每日各科目任課老師使用專業教室(實驗室)上課前，需安排值日生消毒專業教室(實驗室)。 2.每日各科目任課教師關心學生出缺席與健康狀況，有任何狀回報系應變小組。
系助理	1.統籌各班防疫物資。 2.協助進行辦公室、實驗室及周圍環境消毒工作。 3.各科目任課教師回報學生狀況，統計回報院應變小組。

### 二、危機應變作業流程規劃與宣導

- (一) 隨時注意衛生福利部疾病管制局發佈之疫情資訊，並與校內防疫小組實施各項防疫管制作為。
- (二) 各系首頁連結學校首頁級疾管局網站提供最新疫情訊息及衛教宣導。
- (三) 整備防疫物資。
- (四) 於班級教室張貼海報並發放衛教宣導單。

### **三、疫情監測及通報**

- (一) 各班導師應主動關心班級學生健康狀況並瞭解原因。
- (二) 若班級學生出現身體不適、發燒或類流感症狀者，立即協助請假休息，導師主動彙整疫情相關資訊並通報衛生保健組與環境安全衛生中心。
- (三) 主動配合校內防疫小組、醫療機構與衛生單位之追蹤輔導。

### **四、環境清潔消毒**

- (一) 針對系內各級公共區域含辦公室、會議室、一般教室、專業教室應每日針對各項經常接觸之設施(含辦公物品)進行常態性消毒，頻率依各單位物品接觸情況調整，消毒作業持續執行至疫情結束為止。
- (二) 公共區域均應保持通風換氣，並定期清潔、檢查通風設備以維持良好性能。

### **五、學生心理輔導**

- (一) 協助心理衛生宣導，減少學生及家長恐慌心理。
- (二) 各任課教師及導師，協助加強宣導，加強情緒管理及同儕互助支持。
- (三) 適切輔導受疫情影響相關師生之心理諮詢。
- (四) 協助推動各項防疫因應策略。

## 僑光科技大學觀光與餐旅學院嚴重特殊傳染性肺炎應變計畫

### 壹、緣起

鑒於中國大陸新型冠狀病毒感染引發之肺炎疫情擴大，本院為加強院內防疫措施，以維護校園之健康與安全，特訂定「僑光科技大學觀光與餐旅學院嚴重特殊傳染性肺炎應變計畫」以下簡稱本計畫。

### 貳、依據

- 一、僑光科技大學嚴重特殊傳染性肺炎應變計畫。
- 二、大專校院嚴重特殊傳染性肺炎防治工作綱要。

### 參、計畫內容

#### 一、防疫應變小組之成立與分工：

- (一)本院因應嚴重特殊傳染性肺炎緊急應變小組(以下簡稱應變小組)，由院長擔任召集人，召集各系主任及各系助理。
- (二)各單位分工執掌如下：

負責單位	負責人姓名 辦公室位置/分機	工作內容
院長	劉國成院長 僑光館二樓 724 室/分機 2762	1.指揮疫情緊急應變之策略。 2.召集應變小組緊急會議。 3.宣達各項校級相關防疫事項。
系主任	觀光系 張文賢主任 僑光館二樓 721 室/分機 2211	1.統籌對系內訊息之公佈。 2.協助指揮協調各系投入防疫工作。 3.各系內緊急聯絡網與代理人制度。 4.掌握所屬教職員及學生之緊急聯絡方式，並協助疫情之追蹤與通報。
	餐管系 王昭雄主任 觀光餐旅大樓 B1 第二辦公室/ 分機 6524	
	旅展系 屈妃容主任 僑光館二樓 723 室/分機 2281	
	應英系 吳季達主任 僑光館一樓 716 室/分機 2161	
系助理	觀光系 系助理 僑光館二樓 721 室/分機 2212	1.協助進行各系辦公室及周圍環境消毒工作。 2.協助公告訊息給系所屬專兼任教師。
	餐管系 系助理 觀光餐旅大樓 B1 第二辦公室/ 分機 6523	
	旅展系 系助理 僑光館二樓 723 室/分機 2282	
	應英系 系助理 僑光館一樓 716 室/分機 2162	

#### 二、危機應變作業流程規劃與宣導

- (一)隨時注意衛生福利部疾病管制局發佈之疫情資訊，並與校內防疫小組實施各項防疫管制作為。
- (二)院系首頁連結學校首頁疾管局網站提供最新疫情訊息及衛教宣導。

(三) 於專業教室張貼海報。

### **三、疫情監測及通報**

(一) 院內各級主管或導師應主動關心班級學生、教職員工健康狀況並瞭解原因。

(二) 若班級學生、教職員工出現身體不適、發燒或類流感症狀者，立即協助請假休息，各系應主動彙整疫情相關資訊並通報衛生保健組與環境安全衛生中心。

(三) 主動配合校內防疫小組、醫療機構與衛生單位之追蹤輔導。

### **四、環境清潔消毒**

(一) 針對觀光與餐旅學院內各級公共區域含辦公室、會議室、一般教室、專業教室應每日針對各項經常接觸之設施(含辦公物品)進行常態性消毒，頻率依各單位物品接觸情況調整，消毒作業持續執行至疫情結束為止。

(二) 公共區域均應保持通風換氣，並定期清潔、檢查通風設備以維持良好性能。

### **五、學生心理輔導**

(一) 協助心理衛生宣導，減少院內教職員工生及家長恐慌心理。

(二) 各任課教師及導師，協助加強宣導，加強情緒管理及同儕互助支持。

(三) 適切輔導受疫情影響相關師生之心理諮詢。

(四) 協助推動各項防疫因應策略。



僑光科技大學 觀光與餐旅學院 \_\_\_\_\_ 系  
消毒記錄表

教室編號：

日期 時間	課程名稱 (使用目的)	消毒項目	消毒者簽名	教師簽名	特殊狀況回報
月 日 時 分		<input type="checkbox"/> 教室環境 <input type="checkbox"/> 課桌椅 <input type="checkbox"/> 門把 <input type="checkbox"/> 教師教學設備 <input type="checkbox"/> 學生操作設備 <input type="checkbox"/> 其他_____	1. 2. 3.		<input type="checkbox"/> 無 <input type="checkbox"/> 有。請敘述於下：
月 日 時 分		<input type="checkbox"/> 教室環境 <input type="checkbox"/> 課桌椅 <input type="checkbox"/> 門把 <input type="checkbox"/> 教師教學設備 <input type="checkbox"/> 學生操作設備 <input type="checkbox"/> 其他_____	1. 2. 3.		<input type="checkbox"/> 無 <input type="checkbox"/> 有。請敘述於下：
月 日 時 分		<input type="checkbox"/> 教室環境 <input type="checkbox"/> 課桌椅 <input type="checkbox"/> 門把 <input type="checkbox"/> 教師教學設備 <input type="checkbox"/> 學生操作設備 <input type="checkbox"/> 其他_____	1. 2. 3.		<input type="checkbox"/> 無 <input type="checkbox"/> 有。請敘述於下：
月 日 時 分		<input type="checkbox"/> 教室環境 <input type="checkbox"/> 課桌椅 <input type="checkbox"/> 門把 <input type="checkbox"/> 教師教學設備 <input type="checkbox"/> 學生操作設備 <input type="checkbox"/> 其他_____	1. 2. 3.		<input type="checkbox"/> 無 <input type="checkbox"/> 有。請敘述於下：
月 日 時 分		<input type="checkbox"/> 教室環境 <input type="checkbox"/> 課桌椅 <input type="checkbox"/> 門把 <input type="checkbox"/> 教師教學設備 <input type="checkbox"/> 學生操作設備 <input type="checkbox"/> 其他_____	1. 2. 3.		<input type="checkbox"/> 無 <input type="checkbox"/> 有。請敘述於下：

# 僑光科技大學觀光與餐旅學院觀光與休閒事業管理系 嚴重特殊傳染性肺炎應變計畫

## 壹、緣起

鑒於中國大陸新型冠狀病毒感染引發之肺炎疫情擴大，本系為配合校定計畫並加強系內防範措施，以維護校園之健康與安全，特訂定「僑光科技大學觀光與餐旅學院觀光與休閒事業管理系嚴重特殊傳染性肺炎應變計畫」。以下簡稱本計畫。

## 貳、依據

- 一、僑光科技大學嚴重特殊傳染性肺炎應變計畫。
- 二、大專校院嚴重特殊傳染性肺炎防治工作綱要。

## 參、計畫內容

### 一、防疫應變小組之成立與分工：

(一)本系因應嚴重特殊傳染性肺炎緊急應變小組(以下簡稱應變小組)，由系主任擔任召集人。

(二)分工執掌如下：

負責單位	負責人姓名 辦公室位置／分機	工作內容
系主任	張文賢系主任 僑光館二樓 721 室／ 分機 2211	1.指揮系內疫情緊急應變。 2.召集應變小組緊急會議。 3.宣達各項校院級相關防疫事項。
專業教室 負責教師	僑光館二樓 726-729 室 ／分機 2212	1.每日進行專業教室查核督導。 2.針對異常狀況進行通報。
班級導師	分機 2212	1.統籌對班級內訊息之公佈。 2.協助指揮協調班級幹部協助防疫工作。 3.定期宣導防疫資訊。 3.建立班級內緊急聯絡網與代理導師制度。 4.掌握所屬學生與家長之緊急聯絡方式，並協助疫情之追蹤與通報。 5.提報協助防疫工作的學生，進行敘獎。
任課老師	分機 2212	1.指揮授課班級之使用前後消毒工作。 (每天各專業教室使用最後一節課之授課老師) 2.授課前提醒學生防疫。 3.觀察學生之健康狀況，遇有疑似發燒或類流感症狀者，立即通報衛保組及系辦，並請學生到衛保組量測體溫。
系助理	鄭惠月 僑光館二樓 721 室／ 分機 2212	1.統籌系防疫物資。 2.協助系辦公室、會議室之消毒工作。 3.協助督導專業教室之消毒工作。 4.彙整本系學生健康狀況與回報工作。

## 二、危機應變作業流程規劃與宣導

- (一)依衛生福利部疾病管制署訂定之疫情分級情況，校內各行政及教學單位應與防疫小組密切協調聯繫，掌握狀況，並配合實施各項因應管制作為。
- (二)系首頁連結學校首頁及疾病管制署網站提供最新疫情訊息及衛教宣導。
- (三)系防疫物資之整備。
- (四)系辦公室及各專業教室環境防疫作業。

場所	防疫相關作業
辦公室	1.公共區域每日以稀釋漂白水、次氯酸水或其他消毒物品進行消毒。 2.入口設置酒精消毒，供師生使用。 3.開啟所有窗戶，加強室內通風。 4.系助理需上網填寫「環境清潔消毒自主檢核表」。 ( <a href="http://iao.ocu.edu.tw/files/87-1017-1918.php?Lang=zh-tw">http://iao.ocu.edu.tw/files/87-1017-1918.php?Lang=zh-tw</a> )
專業教室	1.每天各專業教室使用最後一節課之授課老師指定學生協助以稀釋漂白水、次氯酸水或其他消毒物品進行相關設備消毒。 2.請提醒學生勤洗手。 3.開啟所有窗戶及前後門，維持室內通風。 4.任課教師需填寫「消毒記錄表」，負責教師協助查核督導。

### (五)落實疫情監測及通報機制

- 1.本系教職員生應落實「生病不上班、不上課」原則，在家休養直至症狀解除後 24 小時始返校。
- 2.若班級學生出國，返國入境後出現發燒或類流感症狀者，請班級導師通報系上彙整後通報衛保組；若教職員工返國入境後出現發燒或類流感症狀，通報人事室及環境安全衛生中心。
- 3.請各班級導師關心與注意學生之健康與請假情況，如出現異常之請假狀況時，應瞭解原因。
- 4.有接觸或疑似個案、確定個案教職員工生之追蹤輔導：如經確診，依據傳染病之通報追蹤流程，通報政府衛生機構，學校之追蹤輔導將主動配合醫療機構與衛生單位之追蹤輔導(包括相關之請假、保險、補課等)。

### (六)學生心理輔導

- 1.協助心理衛生宣導(FB)，減少系內教職員工生及家長恐慌心理。
- 2.各任課教師及導師，協助加強宣導，加強情緒管理及同儕互助支持。
- 3.適切輔導受疫情影響相關師生之心理諮詢。
- 4.協助推動各項防疫因應策略。

# 僑光科技大學觀光與餐旅學院 餐飲管理系 嚴重特殊傳染性肺炎應變計畫

## 壹、緣起

鑒於中國大陸新型冠狀病毒感染引發之肺炎疫情擴大，本系為加強系內防疫措施，以維護校園之健康與安全，特訂定「僑光科技大學觀光與餐旅學院餐飲管理系嚴重特殊傳染性肺炎應變計畫」以下簡稱本計畫。

## 貳、依據

- 一、僑光科技大學嚴重特殊傳染性肺炎應變計畫。
- 二、大專校院嚴重特殊傳染性肺炎防治工作綱要。

## 參、計畫內容

### 一、防疫應變小組之成立與分工：

(一)本系因應嚴重特殊傳染性肺炎緊急應變小組(以下簡稱應變小組)，由系主任擔任召集人。

(二)各單位分工執掌如下：

負責單位	負責人姓名 辦公室位置/分機	工作內容
系主任 辦公室主任	王昭雄系主任 僑光館二樓 722 室/ 分機 2271 陳小倩辦公室主任 觀光餐旅大學 B1 /分機 6533	1.指揮疫情緊急應變之策略。 2.召集應變小組緊急會議。 3.宣達各項校級相關防疫事項。 4.系務大型活動統籌及規劃。
專業教室 負責教師	觀光餐旅大學 B1 /分機 6523	1.每日進行專業教室查核督導。 2.針對異常狀況進行通報。 3.每周進行環境清潔及消毒。
班級導師	分機 2272	1.統籌對班級內訊息之公佈。 2.回覆衛生保健組各項疫情調查通報。 3.協助指揮協調班級幹部協助防疫工作。 4.定期宣導防疫資訊。 5.建立班級內緊急聯絡網與代理導師制度。 6.掌握所屬學生與家長之緊急聯絡方式，並協助疫情之追蹤與通報。 7.提報協助防疫工作的學生，進行敘獎。

負責單位	負責人姓名 辦公室位置/分機	工作內容
任課老師	分機 2272	1.指揮授課班級之學生進教室前噴酒精消毒。(上午/下午/晚上各專業教室使用第一節課之授課老師) 2.授課前提醒學生防疫並檢查當日『自主健康管理卡』。 3.觀察學生之健康狀況，遇有疑似發燒或類流感症狀者，立即通報衛保組及系辦，並請學生到衛保組量測體溫。
系助理	廖妙鳳 僑光館二樓 722 室/ 分機 2272  王焜森 觀光餐旅大樓 B1/ 分機 6523	1.統籌系防疫物資。 2.協助進行各系辦公室及周圍環境消毒工作。 3.協助督導專業教室之消毒工作。 4.彙整本系學生健康狀況與回報工作。 5.協助公告訊息給系所屬專/兼任教師。

## 二、危機應變作業流程規劃與宣導

- (一)依衛生福利部疾病管制局訂定之疫情分級情況，校內各行政及教學單位應與防疫小組密切協調聯繫，掌握狀況，並配合實施各項因應管制作為。
- (二)系網頁連結學校首頁及疾管局網站提供最新疫情訊息及衛教宣導。
- (三)系防疫物資之整備。
- (四)系辦公室及各專業教室環境防疫作業及張貼防疫海報。

場所	防疫相關作業
辦公室	1.公共區域每日以稀釋漂白水、次氯酸水或其他消毒物品進行消毒。 2.入口設置酒精消毒，供師生使用。 3.開啟所有窗戶，加強室內通風。 4.系助理需上網填寫「環境清潔消毒自主檢核表」。 ( <a href="http://iao.ocu.edu.tw/files/87-1017-1918.php?Lang=zh-tw">http://iao.ocu.edu.tw/files/87-1017-1918.php?Lang=zh-tw</a> )
專業教室	1.上課前由各任課教師指定學生協助以稀釋漂白水、次氯酸水或其他消毒物品進行相關設備消毒。 2.專業教室入口設置酒精消毒，師生進教室時務必先行消毒，並提醒學生勤洗手，建議配戴口罩。 3.開啟所有窗戶及前後門，維持室內通風。 4.任課教師需填寫「消毒記錄表」，負責教師協助查核督導。

## 三、落實疫情監測及通報機制

- (一)本系教職員生應落實「生病不上班、不上課」原則，在家休養直至症狀解除後 24 小時始返校。

- (二)若班級學生出國，返國入境後出現發燒或類流感症狀者，請班級導師通報系上彙整後通報衛生保健組；若教職員工返國入境後出現發燒或類流感症狀，通報人事室及環境安全衛生中心。
- (三)請各班級導師關心與注意學生之健康與請假情況，如出現異常之請假狀況時，應瞭解原因。
- (四)有接觸或疑似個案、確定個案教職員工生之追蹤輔導：如經確診，依據傳染病之通報追蹤流程，通報政府衛生機構，學校之追蹤輔導將主動配合醫療機構與衛生單位之追蹤輔導(包括相關之請假、保險、補課等)。

#### **四、環境清潔消毒**

- (一)針對觀光與餐旅學院餐飲管理系內各級公共區域含辦公室、會議室、一般教室、專業教室應每日針對各項經常接觸之設施(含辦公物品)進行常態性消毒，頻率依各單位物品接觸情況調整，消毒作業持續執行至疫情結束為止。
- (二)公共區域均應保持通風換氣，並定期清潔、檢查通風設備以維持良好性能。

#### **五、學生心理輔導**

- (一)協助心理衛生宣導(FB)，減少系內教職員工生及家長恐慌心理。
- (二)各任課教師及導師，協助加強宣導，加強情緒管理及同儕互助支持。
- (三)適切輔導受疫情影響相關師生之心理諮詢。
- (四)協助推動各項防疫因應策略。

# 僑光科技大學觀光與餐旅學院應用英語系 嚴重特殊傳染性肺炎應變計畫

## 壹、緣起

鑒於中國大陸新型冠狀病毒感染引發之肺炎疫情擴大，本系為配合校定計畫並加強系內防範措施，以維護校園之健康與安全，特訂定「僑光科技大學觀光與餐旅學院觀光與休閒事業管理系嚴重特殊傳染性肺炎應變計畫」。以下簡稱本計畫。

## 貳、依據

- 一、僑光科技大學嚴重特殊傳染性肺炎應變計畫。
- 二、大專校院嚴重特殊傳染性肺炎防治工作綱要。

## 參、計畫內容

### 一、防疫應變小組之成立與分工：

(一)本系因應嚴重特殊傳染性肺炎緊急應變小組(以下簡稱應變小組)，由系主任擔任召集人。

(二)分工執掌如下：

負責單位	負責人姓名 辦公室位置/分機	工作內容
系主任	吳季達系主任 僑光館一樓 716 室 /分機 2161	1. 指揮系內疫情緊急應變。 2. 召集應變小組緊急會議。 3. 宣達各項校院級相關防疫事項。
班級導師	分機 2162	1. 統籌對班級內訊息之公佈。 2. 協助指揮協調班級幹部協助防疫工作。 3. 定期宣導防疫資訊。 4. 建立班級內緊急聯絡網與代理導師制度。 5. 掌握所屬學生與家長之緊急聯絡方式，並協助疫情之追蹤與通報。 6. 提報協助防疫工作的學生，進行敘獎。
任課老師	分機 2162	1. 指揮並督導授課班級使用後消毒工作。 2. 授課前提醒學生防疫。 3. 觀察學生之健康狀況，遇有疑似發燒或類流感症狀者，立即通報衛保組及系辦，並請學生到衛保組量測體溫。
系助理	邱麗美 僑光館一樓 716 室 /分機 2212	1. 統籌系防疫物資。 2. 協助系辦公室、會議室之消毒工作。 3. 協助督導專業教室之消毒工作。 4. 彙整本系學生健康狀況與回報工作。

### 二、危機應變作業流程規劃與宣導

(七)依衛生福利部疾病管制署訂定之疫情分級情況，校內各行政及教學單位應與防

疫小組密切協調聯繫，掌握狀況，並配合實施各項因應管制作為。

(八)系首頁連結學校首頁及疾病管制署網站提供最新疫情訊息及衛教宣導。

(九)系防疫物資之整備。

(十)系辦公室及各專業教室環境防疫作業。

場所	防疫相關作業
辦公室	1. 公共區域每日以稀釋漂白水、次氯酸水或其他消毒物品進行消毒。 2. 入口設置酒精消毒，供師生使用。 3. 開啟所有窗戶，加強室內通風。 4. 系助理需上網填寫「環境清潔消毒自主檢核表」。 ( <a href="http://iao.ocu.edu.tw/files/87-1017-1918.php?Lang=zh-tw">http://iao.ocu.edu.tw/files/87-1017-1918.php?Lang=zh-tw</a> )
專業教室	1. 各專業教室使用最後一節課之授課老師指定學生協助以稀釋漂白水、次氯酸水或其他消毒物品進行相關設備消毒。 2. 請提醒學生勤洗手。 3. 開啟所有窗戶及前後門，維持室內通風。 4. 任課教師需填寫「消毒記錄表」，系主任協助查核督導。

(十一)落實疫情監測及通報機制

1. 本系教職員生應落實「生病不上班、不上課」原則，在家休養直至症狀解除後 24 小時始返校。
2. 若班級學生出國，返國入境後出現發燒或類流感症狀者，請班級導師通報系上彙整後通報衛保組；若教職員工返國入境後出現發燒或類流感症狀，通報人事室及環境安全衛生中心。
3. 請各班級導師關心與注意學生之健康與請假情況，如出現異常之請假狀況時，應瞭解原因。
4. 有接觸或疑似個案、確定個案教職員工生之追蹤輔導：如經確診，依據傳染病之通報追蹤流程，通報政府衛生機構，學校之追蹤輔導將主動配合醫療機構與衛生單位之追蹤輔導(包括相關之請假、保險、補課等)。

(十二)學生心理輔導

1. 協助心理衛生宣導(FB)，減少系內教職員工生及家長恐慌心理。
2. 各任課教師及導師，協助加強宣導，加強情緒管理及同儕互助支持。
3. 適切輔導受疫情影響相關師生之心理諮詢。
4. 協助推動各項防疫因應策略。



# 僑光科技大學觀光與餐旅學院旅館與會展管理系 嚴重特殊傳染性肺炎應變計畫

## 壹、緣起

鑒於中國大陸新型冠狀病毒感染引發之肺炎疫情擴大，本系為配合校定計畫並加強系內防範措施，以維護校園之健康與安全，特訂定「僑光科技大學觀光與餐旅學院旅館與會展管理系嚴重特殊傳染性肺炎應變計畫」。以下簡稱本計畫。

## 貳、依據

- 一、僑光科技大學嚴重特殊傳染性肺炎應變計畫。
- 二、大專校院嚴重特殊傳染性肺炎防治工作綱要。

## 參、計畫內容

### 一、防疫應變小組之成立與分工：

(一)本系因應嚴重特殊傳染性肺炎緊急應變小組(以下簡稱應變小組)，由系主任擔任召集人。

(二)分工執掌如下：

負責單位	負責人姓名 辦公室位置／分機	工作內容
系主任	屈妃容主任 僑光館 2 樓 723 室 分機 2281	1.指揮系內疫情緊急應變。 2.召集應變小組緊急會議。 3.宣達各項校院級相關防疫事項。
專業教室 負責教師	1.博奕專業教室 7211 室／分機 7700 2.會展模擬教室 725 室／分機 7558 3.會展設備教室 705 室／分機 7651 4.餐服專業教室(I)(II)CB101、CB137 ／分機 6503 5.實習旅館／分機 2284 6.會展實作教室 C401 室／分機 7614	1.每日進行專業教室查核督導。 2.針對異常狀況進行通報。
班級導師	分機 2282	1.統籌對班級內訊息之公佈。 2.協助指揮協調班級幹部協助防疫工作。 3.定期宣導防疫資訊。 4.建立班級內緊急聯絡網與代理導師制度。 5.掌握所屬學生與家長之緊急聯絡方式，並協助疫情之追蹤與通報。 6.提報協助防疫工作的學生，進行敘獎。
任課老師	分機 2282	1.指揮授課班級之使用前後消毒工作。(上午/下午/晚上各專業教室使用第一節課之授課老師) 2.授課前提醒學生防疫。 3.觀察學生之健康狀況，遇有疑似發

負責單位	負責人姓名 辦公室位置/分機	工作內容
		燒或類流感症狀者，立即通報衛保組及系辦，並請學生到衛保組量測體溫。
系助理	僑光館 2 樓 723 室 分機 2282	1.統籌系防疫物資。 2.協助系辦公室、會議室之消毒工作。 3.協助督導專業教室之消毒工作。 4.彙整本系學生健康狀況與回報工作。

## 二、危機應變作業流程規劃與宣導

- (一)依衛生福利部疾病管制局訂定之疫情分級情況，校內各行政及教學單位應與防疫小組密切協調聯繫，掌握狀況，並配合實施各項因應管制作為。
- (二)系首頁連結學校首頁級疾管局網站提供最新疫情訊息及衛教宣導。
- (三)系防疫物資之整備。
- (四)系辦公室及各專業教室環境防疫作業。

場所	防疫相關作業
辦公室	1.公共區域每日以稀釋漂白水、次氯酸水或其他消毒物品進行消毒。 2.入口設置酒精消毒，供師生使用。 3.開啟所有窗戶，加強室內通風。 4.系助理需上網填寫「環境清潔消毒自主檢核表」。 ( <a href="http://iao.ocu.edu.tw/files/87-1017-1918.php?Lang=zh-tw">http://iao.ocu.edu.tw/files/87-1017-1918.php?Lang=zh-tw</a> )
專業教室	1.上課前由各任課教師指定學生協助以稀釋漂白水、次氯酸水或其他消毒物品進行相關設備消毒。 2.請提醒學生勤洗手。 3.開啟所有窗戶及前後門，維持室內通風。 4.任課教師需填寫「消毒記錄表」，負責教師協助查核督導。

## (五)落實疫情監測及通報機制

- 1.本系教職員生應落實「生病不上班、不上課」原則，在家休養直至症狀解除後 24 小時始返校。
- 2.若班級學生出國，返國入境後出現發燒或類流感症狀者，請班級導師通報系上彙整後通報衛生保健組；若教職員工返國入境後出現發燒或類流感症狀，通報人事室及環境安全衛生中心。
- 3.請各班級導師關心與注意學生之健康與請假情況，如出現異常之請假狀況時，應瞭解原因。
- 4.有接觸或疑似個案、確定個案教職員工生之追蹤輔導：如經確診，依據傳染病之通報追蹤流程，通報政府衛生機構，學校之追蹤輔導將主動配合醫療機構與衛生單位之追蹤輔導(包括相關之請假、保險、補課等)。

## (六)學生心理輔導

- 1.協助心理衛生宣導(FB)，減少系內教職員工生及家長恐慌心理。

- 2.各任課教師及導師，協助加強宣導，加強情緒管理及同儕互助支持。
- 3.適切輔導受疫情影響相關師生之心理諮詢。
- 4.協助推動各項防疫因應策略。

## 因應校園嚴重特殊傳染性肺炎疫情整備情形檢核表

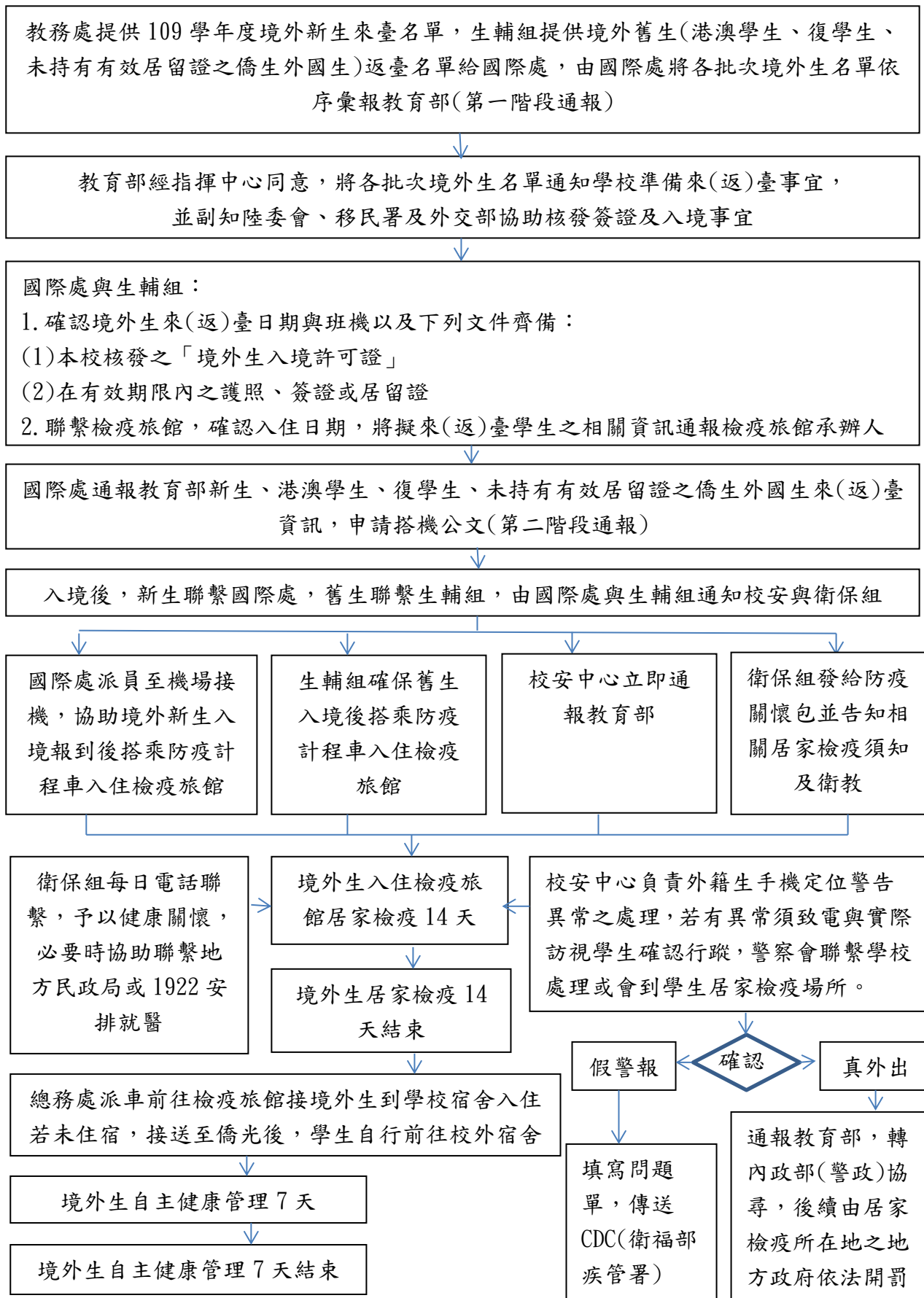
單位/系所名稱: \_\_\_\_\_

檢核時間: \_\_\_\_\_年\_\_\_\_月日

項次	檢查項目	系所單位 自主檢核		備註
		是	否	
1	備妥防疫物資：口罩、額(耳)溫槍及其他（如酒精、環境消毒用品等）。			目前備物有：口 罩_____個 額(耳)溫槍____支 其他：酒精____罐 手套____盒 漂白水____瓶等。
2	供應足夠洗手設施，洗手臺備有肥皂、洗手乳等清潔用品。			
3	定期清潔學生經常接觸的物品表面，如電梯按鈕、扶手、鍵盤、課桌椅、門把、公共區域的公共用品、教具等，並穿戴手套及口罩進行清潔及消毒作業。每天至少清潔一次，但是使用較頻繁的區域與物品要增加清潔消毒頻率。			常規消毒：一次/天。使用頻繁的區域及物品(如電梯按鈕、門把、扶手):增加消毒頻率。
4	每日檢視嚴重特殊傳染性肺炎疫情目前政策。			可至疾病管制署及本組防疫窗口網頁查詢。

註：請各系所單位依照單位的需求增減項目。

### 僑光科技大學因應疫情境外生來(返)臺機制流程圖



## 僑光科技大學因應疫情境外生返臺注意事項 1

(適用對象：持有效期居留證之僑生、外國學生)

### 一、事前準備：

- (一)持有效期居留證之僑生、外國學生入境方式比照外國人士來台辦理。
- (二)請先跟本校學務處承辦人員確認來臺日期及班機，務必依所填報入境日期及入境航班開票來(返)臺，如因不可抗力因素(如颱風、航班取消、航班併班等)變更入境日期及航班，應敘明原因，立即通知學校，要通報防疫旅館。
- (三)向航空公司辦理報到手續，入境時另應具備下列證件，並確認證件必須在有效期限內：
  1. 有效護照。
  2. 有效期居留證 (R. O. C. TAIWAN RESIDENT CERTIFICATE)
- (四)填寫僑光科技大學境外生入境防疫注意事項切結書。

### 二、登機前：

完成電子「入境檢疫系統」線上申報，操作方式如下：

- (一)點選網址：<https://hdhq.mohw.gov.tw/>，進入系統。



- (二)依序輸入各項欄位資料，完成線上申報。

補充說明：

1. 防疫旅館地址，請與學務處生輔組承辦人員索取正確地址。
2. 聯繫電話，最好填報臺灣手機號碼，並且開通(下飛機後立即可以使用狀態)，下飛機後簡訊發送『健康申報憑證』。
3. 若沒有台灣手機卡，請填寫僑居地手機號碼，入境時，主動告知檢疫人員，『填報時，沒有台灣手機卡』，檢疫人員會協助後續處理。
4. 預計自機場返家方式：選擇『防疫車隊』。

- (三)抵達臺灣後，若有臺灣手機卡，重新啟動手機，健康申報憑證將以簡訊發送至手機。若沒有臺灣手機卡，主動告知檢疫人員登機填報個人僑居地手機號碼。

### 三、下機時：

- (一)於繳交檢疫通知書地點，以手機出示健康憑證畫面供核對。
- (二)下機時請立即通知本校學務處生輔組承辦人員，告知抵台訊息。
- (三)校安人員通報教育部。

### 四、入境後：

- (一)請自行搭乘防疫計程車，上車時，要通報生輔組承辦人員。
- (二)如未至服務櫃檯報到或未依學校安排入住防疫旅館或未經地方衛生單位檢核符合檢疫場所規格之校內外獨棟宿舍及獨層宿舍，將依「嚴重特殊傳染性肺炎防治及

紓困振興特別條例」集中安置及罰款新臺幣 10 萬元至 100 萬元，並立即通知警政機關協尋；返校後將依學校獎懲規定議處。

#### 五、入住防疫旅館：

(一)依照本校生輔組承辦人員安排入住防疫旅館居家檢疫 14 天。由衛保組發給防疫關懷包並告知相關居家檢疫須知及衛教。

(二)觀看雙語衛教宣傳影片。點選網址：

<https://www.cdc.gov.tw/Advocacy?en=1>



(三)加入本校衛生保健組健康關懷 Line 群組。點選網址：

<https://line.me/R/ti/g/Aoe-6lf8zV>



(四)每日早、晚使用體溫計測量體溫，並填寫健康關懷問卷。每日接受本校衛生保健組電話關懷，並回覆體溫與健康狀況。

(五)檢疫 14 天內若有發燒、急性呼吸道症狀或不適，請撥打 1922 防疫專線，依照地方衛生局指示就醫，就醫時勿搭乘大眾運輸工具，並應全程配戴口罩，並以電話通知本校 24 小時校安專線：04-2707-0785 或於上班時間通知本校衛生保健組電話：04-2701-6855 分機：1313、1353。

(六)境外生手機定位告警異常會傳送訊息至本校校安中心(校安專線：04-2707-0785)及警政單位處理。

(七)檢疫 14 天結束後，當日由總務處派車前往檢疫旅館接學生到學校宿舍入住。若未入住宿，接送至僑光後，學生自行前往校外宿舍。

#### 六、其他注意事項：

(一)台中市政府民政局於 8 月 10 通知台中市各大專校院境外生要入住其指定的防疫旅館，防疫旅館要自費，每日新臺幣約 2000-3000 元，包含住宿費與三餐費用，有獨立房間與衛浴設備，衣物需自行清洗。如有變動依台中市政府民政局規定調整。

(二)需自行準備日常生活用品。

(三)若自行叫外賣，建議以行動支付方式付款，於早、中、晚各規劃一個時段送餐。

(四)臺灣防疫補助每日新臺幣 1,000 元，須等居留證辦好後，才可以向政府申請，故請先行準備住宿費與生活費。

(五)檢疫 14 天結束返校後，請將已填寫的健康關懷問卷，繳回衛生保健組。

## 僑光科技大學因應疫情境外生來(返)臺注意事項 2

(適用對象：境外新生、所有港澳學生、復學生、未持有有效居留證之僑生外國生)

### 一、事前準備：

- (一)境外新生、所有港澳學生、復學生、未持有有效居留證之僑生外國生，需持有**教育部核准之入境許可**，才可以入境，請洽國際處申請。
- (二)請先跟本校國際處承辦人員確認來(返)臺日期及班機，務必依所填報入境日期及入境航班開票來(返)臺，如因不可抗力因素(如颱風、航班取消、航班併班等)變更入境日期及航班，應敘明原因，立即通知學校，以利學校重新核發入境許可證明。
- (三)向航空公司辦理報到手續及抵達臺灣入境查驗時出示本校核發之「**境外生入境許可證明(Overseas student Entry Permit Certificate)**」，入境時另應具備下列證件，並確認證件必須在有效期限內：
  1. 護照。
  2. 簽證或居留證 (R. O. C. TAIWAN RESIDENT CERTIFICATE)或臺灣地區入出境許可證 (EXIT&ENTRY PERMIT TAIWAN REPUBLIC OF CHINA)。
  3. 學校錄取通知。
  4. 境外生入境許可證明(Overseas student Entry Permit Certificate)。
- (四)填寫僑光科技大學境外生入境防疫注意事項切結書。

### 二、登機前：

完成電子「入境檢疫系統」線上申報，操作方式如下：

- (一)點選網址：<https://hdhq.mohw.gov.tw/>，進入系統。



- (二)依序輸入各項欄位資料，完成線上申報。

補充說明：

- 1.防疫旅館地址，併同入境許可一起提供。
  - 2.聯繫電話，若沒有台灣手機卡，請填寫僑居地手機號碼，入境時，主動告知檢疫人員，『填報時，沒有台灣手機卡』，檢疫人員會協助後續處理。
  - 3.預計自機場返家方式：選擇『防疫車隊』
- (三)抵達臺灣後，若有臺灣手機卡，重新啟動手機，健康申報憑證將以簡訊發送至手機。  
若沒有臺灣手機卡，主動告知檢疫人員登機填報個人僑居地手機號碼。

### 三、下機時：

- (一)於繳交檢疫通知書地點，以手機出示健康憑證畫面供核對。
- (二)下機時請立即電話與本校國際處承辦人員(新生)聯繫，以便安排至機場接機，協助新生之報到及入住檢疫旅館事宜。
- (三)校安人員通報教育部。



#### 四、入境後：

- (一)應立即向教育部設於接機大廳之服務櫃檯報到，依學校安排之交通工具入住防疫旅館。
- (二)如未至服務櫃檯報到或未依學校安排入住防疫旅館或未經地方衛生單位檢核符合檢疫場所規格之校內外獨棟宿舍及獨層宿舍，將依「嚴重特殊傳染性肺炎防治及紓困振興特別條例」集中安置及罰款新臺幣 10 萬元至 100 萬元，並立即通知警政機關協尋；返校後將依學校獎懲規定議處。
- (三)國際處人員告知學生欲辦理外僑居留證者可待檢疫期滿後，於期限內盡速辦理。

#### 五、入住防疫旅館：

- (一)依照本校國際處(新生)或生輔組(舊生)承辦人員安排入住防疫旅館居家檢疫 14 天。由衛保組發給防疫關懷包並告知相關居家檢疫須知及衛教。
- (二)觀看雙語衛教宣傳影片。點選網址：  
<https://www.cdc.gov.tw/Advocacy?en=1>



- (三)加入本校衛生保健組健康關懷 Line 群組。點選網址：  
<https://line.me/R/ti/g/Aoe-6lf8zV>



- (四)每日早、晚使用體溫計測量體溫，並填寫健康關懷問卷。每日接受本校衛生保健組電話關懷，並回覆體溫與健康狀況。
- (五)檢疫 14 天內若有發燒、急性呼吸道症狀或不適，請撥打 1922 防疫專線，依照地方衛生局指示就醫，就醫時勿搭乘大眾運輸工具，並應全程配戴口罩，並以電話通知本校 24 小時校安專線：04-2707-0785 或於上班時間通知本校衛生保健組電話：04-2701-6855 分機：1313、1353。
- (六)境外生手機定位告警異常會傳送訊息至本校校安中心(校安專線：04-2707-0785)及警政單位處理。
- (七)檢疫 14 天結束後，當日由總務處派車前往檢疫旅館接學生到學校宿舍入住。若未入住宿，接送至僑光後，學生自行前往校外宿舍。

#### 六、其他注意事項：

- (一)台中市政府民政局於 8 月 10 通知台中市各大專校院境外生要入住其指定的防疫旅館，防疫旅館要自費，每日新臺幣約 2000-3000 元，包含住宿費與三餐費用，有

獨立房間與衛浴設備，衣物需自行清洗。如有變動依台中市政府民政局規定調整。

(二)需自行準備日常生活用品。

(三)若自行叫外賣，建議以行動支付方式付款，於早、中、晚各規劃一個時段送餐。

(四)臺灣防疫補助每日新臺幣 1,000 元，須等居留證辦好後，才可以向政府申請，故請先行準備住宿費與生活費。

(五)檢疫 14 天結束返校後，請將已填寫的健康關懷問卷，繳回衛生保健組。

## 僑光科技大學境外生入境防疫注意事項切結書

一、適用對象：本校全部境外生適用，包含僑生、外籍生、港澳生。

補充：因防疫中心尚未公告陸生辦理準則，陸生暫不適用。

二、依據境外生返台防疫措施，分下列不同身份別辦理：

(一) 第一類：持有有效期居留證之境外生，不含港澳生，得依據外國人士入境防疫方式辦理。

- 1、持有效期居留證入境後，搭乘防疫專車自行前往防疫旅館隔離 14 天。所有費用請學生自行負擔。
- 2、於登機前完成電子「入境檢疫系統」線上申報，操作方式如下：
  - A. 點選網址：<https://hdhq.mohw.gov.tw/>，進入系統。
  - B. 依序輸入各項欄位資料，完成線上申報。
  - C. 抵達臺灣後重新啟動手機，健康申報憑證將以簡訊發送至手機。  
補充：臺灣手機卡一定要恢復正常通話，才可以收到簡訊。
  - D. 下機時，以手機出示健康憑證畫面供核對。
- 3、自搭機起飛起全程通報學校學務處陳培芬助理進度。



(二) 第二類：全部境外新生（僑生、外籍生、港澳生）、復學生、及港澳舊生。

- 1、於向航空公司辦理報到手續及抵達臺灣入境查驗時，出示學校核發之境外生入境許可證明(Overseas Student Entry Permit Certificate)，入境時另應具備：
  - (1)有效護照。
  - (2)簽證或居留證(R. O. C. TAIWAN RESIDENT CERTIFICATE)或「臺灣地區入出境許可證(EXIT&ENTRY PERMIT TAIWAN REPUBLIC OF CHINA)」。
- 2、於登機前完成電子「入境檢疫系統」線上申報，操作方式如下：
  - (1)點選網址：<https://hdhq.mohw.gov.tw/>，進入系統。
  - (2)依序輸入各項欄位資料，完成線上申報。  
補充說明：
    - A. 防疫旅館地址，併同入境許可一起提供。
    - B. 聯繫電話，若沒有台灣手機卡，請填寫僑居地手機號碼，入境時，主動告知檢疫人員，『填報時，沒有台灣手機卡』，檢疫人員會協助後續處理。
    - C. 預計自機場返家方式：選擇『防疫車隊』
  - (3)若有臺灣手機卡，抵達臺灣後重新啟動手機，健康申報憑證將以簡訊發送至手機。若沒有臺灣手機卡，主動告知檢疫人員登機填報個人僑居地手機號碼。
  - (4)下機時，於繳交檢疫通知書地點，以手機出示健康憑證畫面供核對。
- 3、下機時請立即電話與學校人員洪志宜，告知已抵臺。
- 4、入境後應立即向教育部設於接機大廳之服務櫃檯報到。如未至服務櫃檯報到或未依學校交通安排入住防疫旅館，將依「嚴重特殊傳染性肺炎防治及紓困振興特別條例」集中安置及罰款新臺幣 10 萬元至 100 萬元，並立即通知警政機關協尋；返校後將依學校獎懲規定議處。



5、請務必依所填報入境日期及入境航班開票返臺，如因不可抗力因素（如：颱風、航班取消、航班併班等）變更入境日期及航班，應敘明原因，立即通知學校，以利學校重新核發入境許可證明。

三、本校聯絡窗口，如有相關疑問，可逕洽承辦人：

（一）有效居留證之在學境外生：學務處 陳培芬小姐；電話：+886-427016855 轉 1306。

（二）其餘境外生：國際處 洪志宜小姐；+886427016855 轉 1507。

---

---

請學生詳閱後，簽名掃描兩頁回傳國際處信箱，或是 line 給國際處洪志宜 Jackal  
國際處 email:ia@ocu.edu.tw

僑光科技大學境外生入境防疫注意事項切結書共兩頁，每項說明及應辦理事項本人都已經詳細閱讀，瞭解應辦理事項。

學生姓名：

僑光學號：

本人簽名：

日期：